

Известия Собрания депутатов и администрации города Снежинска



№ 31 (524) • АВГУСТ • 2018

22 августа 2018 г.

Нормативные правовые акты и официальные сообщения Собрания депутатов и администрации города Снежинска

Интернетверсия: <http://www.snzadm.ru/>

Подписной индекс: 24103

В НОМЕРЕ

ПОСТАНОВЛЕНИЯ администрации Снежинского городского округа

от 16 августа 2018 № 1042 О внесении изменений в постановление администрации Снежинского городского округа от 03.08.2018 № 993 «Об организации отбора кандидатов на соискание ежегодных стипендий Губернатора Челябинской области для поддержки талантливой молодежи»	1
от 17 августа 2018 № 1044 Об утверждении административного регламента по предоставлению муниципальной услуги «Предоставление субсидий субъектам малого и среднего предпринимательства»	2
от 17 августа 2018 № 1045 О внесении изменений в муниципальную Программу «Доступная среда» на 2016–2020 гг.	6
от 17 августа 2018 № 1046 О внесении изменений в муниципальную Программу «Комплексное развитие социальной инфраструктуры Снежинского городского округа» на 2017–2026 гг.	6
от 17 августа 2018 № 1047 О внесении изменений в муниципальную Программу «Формирование современной городской среды Снежинского городского округа» на 2018–2022 годы	6
от 20 августа 2018 № 1064 О внесении изменений в муниципальную Программу «Обеспечение доступным и комфортным жильём граждан Российской Федерации» в Снежинском городском округе» на 2015–2020 гг.	6
от 21 августа 2018 № 1065 О назначении публичных слушаний	6

Администрация Снежинского городского округа постановление от 16 августа 2018 № 1042

О внесении изменений в постановление администрации Снежинского городского округа от 03.08.2018 № 993 «Об организации отбора кандидатов на соискание ежегодных стипендий Губернатора Челябинской области для поддержки талантливой молодежи»

В целях приведения постановления администрации Снежинского городского округа от 03.08.2018 № 993 «Об организации отбора кандидатов на соискание ежегодных стипендий Губернатора Челябинской области для поддержки талантливой молодежи» в соответствие с действующими локальными нормативными актами, руководствуясь статьями 34, 39 Устава муниципального образования «Город Снежинск»

ПОСТАНОВЛЯЮ:

1. Приложение 2 к постановлению администрации Снежинского городского округа от 03.08.2018 № 993 «Об организации отбора кандидатов на соискание ежегодных стипендий Губернатора Челябинской области для поддержки талантливой молодежи» признать утратившим силу.
2. Приложение 2 к постановлению администрации Снежинского городского округа от 03.08.2018 № 993 «Об организации отбора кандидатов на соискание ежегодных стипендий Губернатора Челябинской области для поддержки талантливой молодежи» изложить в новой редакции (прилагается).
3. Настоящее постановление опубликовать в газете «Известия Собрания депутатов и администрации города Снежинска».
4. Контроль за исполнением настоящего постановления возложить на заместителя главы городского округа И. В. Мальцеву.

*Глава Снежинского
городского округа И. И. Сапрыкин*

ПРИЛОЖЕНИЕ
к постановлению администрации
Снежинского городского округа
От 16.08.2018 № 1042

С о с т а в

межведомственной комиссии по отбору кандидатов на соискание ежегодных стипендий Губернатора Челябинской области

для поддержки талантливой молодежи

Мальцева И. В. — заместитель главы городского округа, председатель межведомственной комиссии

Воротынцева Т. И. — начальник отдела по работе с молодежью МКУ «Управление культуры и молодежной политики администрации города Снежинска», заместитель председателя межведомственной комиссии

члены межведомственной комиссии:

Бачина Е. А. — председатель комиссии по социальным вопросам Собрания депутатов Снежинского городского округа (по согласованию)

Бугаенко Е. И. — главный специалист МКУ «Управление культуры и молодежной политики администрации города Снежинска», секретарь межведомственной комиссии

Маркелов Р. Н. — начальник финансово-экономического отдела МКУ «Управление физической культуры и спорта администрации города Снежинска»

Свалова С. В. — начальник отдела воспитания и дополнительного образования МКУ «Управление образования администрации города Снежинска»

Ягафаров М. Р. — депутат Собрания депутатов Снежинского городского округа (по согласованию).

**Администрация Снежинского городского округа
постановление
от 17 августа 2018 № 1044**

Об утверждении административного регламента по предоставлению муниципальной услуги «Предоставление субсидий субъектам малого и среднего предпринимательства»

В соответствии с Федеральным законом от 27.07.2010 № 210-ФЗ «Об организации предоставления государственных и муниципальных услуг», постановлением администрации Снежинского городского округа от 24.05.2011 № 570 «Об утверждении Порядка разработки, утверждения и проведения экспертизы административных регламентов предоставления муниципальных услуг администрацией города Снежинска», руководствуясь статьями 34, 39 Устава муниципального образования «Город Снежинск»,

ПОСТАНОВЛЯЮ:

1. Утвердить административный регламент предоставления администрацией города Снежинска муниципальной услуги «Предоставление субсидий субъектам малого и среднего предпринимательства» (прилагается).
2. Опубликовать настоящее постановление в газете «Известия Собрания депутатов и администрации города Снежинска» и разместить на официальном сайте органов местного самоуправления Снежинского городского округа <http://www.snzadm.ru>.
3. Контроль за выполнением настоящего постановления возложить на заместителя главы городского округа Востротина Д. С.

Глава Снежинского городского округа И. И. Сапрыкин

ПРИЛОЖЕНИЕ
к постановлению администрации
Снежинского городского округа
от 17 августа 2018 № 1044

АДМИНИСТРАТИВНЫЙ РЕГЛАМЕНТ

предоставления муниципальной услуги «Предоставление субсидий субъектам малого и среднего предпринимательства»

Раздел I. Общие положения

1.1. Административный регламент предоставления муниципальной услуги «Предоставление субсидий субъектам малого и среднего предпринимательства» (далее — административный регламент) разработан в целях повышения качества предоставления муниципальной услуги «Предоставление субсидий субъектам малого и среднего предпринимательства» (далее — муниципальная услуга), в том числе:

- 1) определения должностных лиц, ответственных за выполнение отдельных административных процедур и административных действий;
- 2) упорядочения административных процедур;
- 3) сокращения избыточных административных процедур;
- 4) сокращения количества документов, предоставляемых заявителем для получения муниципальной услуги, снижения количества взаимодействий заявителей с должностными лицами, использования межведомственных согласований при предоставлении муниципальной услуги без участия заявителя, в том числе с использованием информационно-коммуникационных технологий;
- 5) сокращения срока предоставления муниципальной услуги, а также сроков исполнения отдельных административных процедур в процессе предоставления муниципальной услуги.

1.2. Настоящий административный регламент разработан в соответствии и на основании следующих нормативных правовых актов:

— Федеральный закон от 27.07.2010 № 210-ФЗ «Об организации предоставления государственных и муниципальных услуг»;

— постановление Правительства РФ от 06.09.2016 № 887 «Об общих требованиях к нормативным правовым актам, муниципальным правовым актам, регулирующим предоставление субсидий юридическим лицам (за исключением субсидий государственным (муниципальным) учреждениям), индивидуальным предпринимателям, а также физическим лицам — производителям товаров, работ, услуг»;

— постановления администрации Снежинского городского округа от 24.05.2011 № 570 «Об утверждении Порядка разработки, утверждения и проведения экспертизы административных регламентов предоставления муниципальных услуг администрацией города Снежинска».

1.3. Регламент подлежит обнародованию в порядке, установленном для официального обнародования муниципальных правовых актов.

Информация об административном регламенте и предоставляемой муниципальной услуге размещается:

- на официальном сайте органов местного самоуправления Снежинского городского округа в разделе «Регламенты предоставления муниципальных услуг» <http://www.snzadm.ru>;
- на Портале государственных услуг Российской Федерации <http://www.gosuslugi.ru>;
- в Реестре государственных и муниципальных услуг муниципального образования «Город Снежинск»;

в отделе инвестиционной и предпринимательской деятельности, защиты прав потребителей администрации Снежинского городского округа по адресу: 456770, Челябинская область, г. Снежинск, ул. Ленина, 30, телефон 8 (35146)-37970, 8 (35146)-23395.

Раздел II. Стандарт предоставления муниципальной услуги

2.1. Наименование муниципальной услуги: «Предоставление субсидий субъектам малого и среднего предпринимательства».

Субсидии предоставляются субъектам малого и среднего предпринимательства (далее — СМСП) по результатам конкурсного отбора при наличии средств на предоставление субсидий СМСП, предусмотренных подпрограммой «Развитие малого и среднего предпринимательства в Снежинском городском округе» муниципальной Программы «Создание условий для устойчивого экономического развития» на 2016–2020 гг., утвержденной постановлением администрации Снежинского городского округа от 22.12.2015 № 1679 (далее — Программа).

Объявление о проведении конкурсного отбора осуществляется на основании постановления администрации Снежинского городского округа.

Субсидии предоставляются СМСП по следующим видам затрат:

- предоставление субсидий СМСП на возмещение затрат, связанных с приобретением оборудования в целях создания и (или) развития, и (или) модернизации производства товаров (работ, услуг);
- предоставление субсидий в целях возмещения части затрат, связанных с уплатой первого взноса (аванса) при заключении договора (договоров) лизинга оборудования с российскими лизинговыми организациями в целях создания и (или) развития либо модернизации производства товаров (работ, услуг).

2.2. Наименование органа, предоставляющего муниципальную услугу — администрация Снежинского городского округа.

Ответственный за предоставление муниципальной услуги (за выполнение всех административных процедур) — отдел инвестиционной и предпринимательской деятельности, защиты прав потребителей администрации Снежинского городского округа (далее именуется — Отдел).

Местонахождение Отдела: 456770, Челябинская область, г. Снежинск, ул. Ленина, д. 30, 3 подъезд, 4 этаж, кабинеты 1–4.

Почтовый адрес Отдела: 456770, Челябинская область, город Снежинск, улица Свердлова, дом 24, администрация города Снежинска, отдел инвестиционной и предпринимательской деятельности, защиты прав потребителей.

Телефоны для справок (консультаций): (35146) 3–79–70, 9–23–13,

2–33–95.

Адреса электронной почты: o.a.konstantinov@snzadm.ru

ermakov@snzadm.ru

o.a.chuhareva@snzadm.ru

График работы Отдела:

понедельник — пятница — с 8.30 до 17.30;

перерыв — с 12.00 до 13.00.

В предоставлении муниципальной услуги также участвуют территориальные органы Федеральной налоговой службы и Фонда социального страхования Российской Федерации.

2.3. Заявителями на получение муниципальной услуги являются СМСП — юридические лица и индивидуальные предприниматели (либо их представители, уполномоченные в порядке, установленном действующим законодательством Российской Федерации), осуществляющие деятельность в сфере производства товаров (работ, услуг), и отнесенные в соответствии с условиями, установленными Федеральным законом «О развитии малого и среднего предпринимательства в Российской Федерации», к малым предприятиям, в том числе к микропредприятиям, и средним предприятиям. Статус СМСП определяется на основании сведений из Единого реестра субъектов малого и среднего предпринимательства (далее — Реестр СМСП), размещенного на официальном сайте Федеральной налоговой службы <https://rmsp.nalog.ru>.

2.4. Правовые основания для предоставления муниципальной услуги.

Предоставление муниципальной услуги в Снежинском городском округе осуществляется в соответствии со следующими нормативными правовыми актами:

- Бюджетным кодексом Российской Федерации;
- Федеральным законом от 27.07.2010 № 210-ФЗ «Об организации предоставления государственных и муниципальных услуг»;
- Федеральным законом от 06.10.2003 № 131-ФЗ «Об общих принципах организации местного самоуправления в Российской Федерации»;
- Федеральным законом от 24.06.2007 № 209-ФЗ «О развитии малого и среднего предпринимательства в Российской Федерации»;
- постановлением Правительства РФ от 06.09.2016 № 887 «Об общих требованиях к нормативным правовым актам, муниципальным правовым актам, регулирующим предоставление субсидий юридическим лицам (за исключением субсидий государственным (муниципальным) учреждениям), индивидуальным предпринимателям, а также физическим лицам — производителям товаров, работ, услуг»;
- Уставом муниципального образования «Город Снежинск»;
- Программой «Создание условий для устойчивого экономического развития» на 2016–2020 гг., утвержденной постановлением администрации Снежинского городского округа от 22.12.2015 № 1679;
- настоящим регламентом.

2.5. Субсидии предоставляются СМСП при условии:

- 1) государственной регистрации и осуществления приоритетных видов деятельности СМСП на территории Снежинского городского округа;
- Приоритетные виды деятельности на территории Снежинского городского округа устанавливаются Программой.
- 2) наличия информации о СМСП в Реестре СМСП;
- 3) отсутствия неисполненной обязанности по уплате налогов, сборов, пеней, штрафов, процентов и иных обязательных платежей в бюджеты всех уровней и государственные внебюджетные фонды;
- 4) отсутствия просроченной задолженности по возврату в бюджеты всех уровней бюджетной системы Российской Федерации субсидий, бюджетных инвестиций и иной просроченной задолженности перед бюджетом бюджетной системы Российской Федерации;
- 5) ненахождения в процессе реорганизации, ликвидации, банкротства — для получателей субсидии — юридических лиц, а получатели субсидии — индивидуальные предприниматели не должны прекратить деятельность в качестве индивидуального предпринимателя;
- 6) получатели субсидий не должны являться иностранными юридическими лицами, а также российскими юридическими лицами, в уставном (складочном) капитале которых доля участия иностранных юридических лиц, местом регистрации которых является государство или территория, включенные в утвержденный Министерством финансов Российской Федерации перечень государств и территорий, предоставляющих льготный налоговый режим налогообложения и (или) не предусматривающих раскрытия и предоставления информации при проведении финансовых операций (офшорные зоны) в отношении таких юридических лиц, в совокупности превышает 50 процентов;
- 7) предоставления к возмещению затрат, по которым не была предоставлена аналогичная финансовая поддержка (поддержка, условия оказания которой совпадают по форме, виду поддержки и цели ее оказания);
- 8) создания новых или сохранения действующих рабочих мест (наемных работников) в текущем финансовом году по отношению к предыдущему году;
- 9) уплаты налогов в предыдущем и текущем финансовых годах в рамках применяемого СМСП режима налогообложения;
- 10) выплаты среднемесячной зарплаты работникам за предыдущий финансовый год в размере не менее величины, установленной Региональным соглашением о минимальной заработной плате в Челябинской области на предыдущий финансовый год;
- 11) вложения собственных средств СМСП в приобретение оборудования в целях создания и (или) развития либо модернизации производства товаров (работ, услуг) в предыдущем и (или) текущем финансовом году.

2.6. Перечень документов, необходимых для предоставления муниципальной услуги:

- 2.6.1. Документы, которые заявитель должен представить самостоятельно, независимо от вида субсидии:
 - 1) заявление о предоставлении субсидии по форме согласно приложению 1 к настоящему административному регламенту;
 - 2) заверенные СМСП копии документов, подтверждающих право СМСП на осуществление отдельных видов деятельности, если в соответствии с действующим законодательством Российской Федерации для их осуществления требуется специальное разрешение;
 - 3) заверенную СМСП копию «Расчета по страховым взносам» за предыдущий финансовый год с отметкой уполномоченного органа о принятии формы. В случае сдачи отчетности в уполномоченный орган в электронном виде через информационно-телекоммуникационную сеть Интернет или направления заказным письмом по почте прилагается документ о приеме отчетности уполномоченным органом или копии описи вложения и квитанции об оплате заказного письма, заверенные СМСП;
 - 4) заверенные СМСП копии форм Сведения о среднесписочной численности работников (с отметкой налогового органа о принятии форм) за два года, предшествующих году обращения заявителя за получением субсидии. В случае сдачи отчетности в налоговые органы в электронном виде через информационно-телекоммуникационную сеть Интернет или направления заказным письмом по почте прилагается документ о приеме отчетности уполномоченным органом или копии описи вложения и квитанции об оплате заказного письма, заверенные СМСП;
 - 5) копии документов, подтверждающих сумму фактически уплаченных налогов (без НДС) и взносов в бюджеты всех уровней и государственные внебюджетные фонды за год, предшествующий году обращения заявителя за получением субсидии (копии платежных поручений, квитанций об уплате, заверенные СМСП).
- 2.6.2. Документы, запрашиваемые в рамках межведомственного взаимодействия:
 - 1) выписка из Единого государственного реестра юридических лиц (индивидуальных предпринимателей), выданная по состоянию на дату, отстоящую от даты подачи заявления о предоставлении субсидии на срок не более 30 дней;
 - 2) справка из налогового органа об исполнении налогоплательщиком обязанности по уплате налогов, сборов, пеней, штрафов, процентов по состоянию на дату, отстоящую от даты подачи заявления о предоставлении субсидии на срок не более 30 дней;
 - 3) справка территориального органа Фонда социального страхования Российской Федерации о состоянии расчетов по страховым взносам, пеням и штрафам по состоянию на дату, отстоящую от даты подачи заявления о предоставлении субсидии на срок не более 30 дней.

Документы, предусмотренные пунктом 2.6.2, для получения муниципальной услуги заявитель вправе представить самостоятельно по собственной инициативе.

2.7. Для рассмотрения вопроса о предоставлении субсидии в целях возмещения части затрат СМСП на приобретение оборудования в целях создания и (или) развития, и (или) модернизации производства товаров (работ, услуг) заявитель к документам, указанным в пункте 2.6, также представляет:

- 1) расчет размера субсидии на возмещение затрат по приобретению оборудования в целях создания и (или) развития, и (или) модернизации производства товаров (работ, услуг) по форме согласно приложению 2 к настоящему административному регламенту;
- 2) заверенные СМСП копии заключенных СМСП договоров (сделок) на приобретение в собственность оборудования (включая затраты на монтаж оборудования) в целях создания и (или) развития, и (или) модернизации производства товаров (работ, услуг);
- 3) заверенные банком копии платежных поручений, подтверждающих осуществление расходов СМСП на приобретение оборудования;
- 4) заверенные СМСП копии бухгалтерских документов, подтверждающих постановку на баланс оборудования.

2.8. Для рассмотрения вопроса о предоставлении субсидии в целях возмещения части затрат, свя-

занных с уплатой первого взноса (аванса) при заключении договора (договоров) лизинга оборудования с российскими лизинговыми организациями в целях создания и (или) развития либо модернизации производства товаров (работ, услуг) заявитель к документам, указанным в пункте 2.6, также предоставляет:

- 1) заверенные лизинговой компанией копии: договора лизинга, графика лизинговых платежей, договора купли-продажи, заключенного российской лизинговой компанией с продавцом имущества;
- 2) справку о начисленных и уплаченных лизинговых платежах;
- 3) копию акта приема-передачи имущества, полученного лизингополучателем от лизинговой компании по договору лизинга, заверенную лизинговой компанией;
- 4) заверенные лизинговой компанией (кредитной организацией плательщика) копии платежных поручений, подтверждающих уплату первого взноса (аванса);
- 5) расчет размера субсидии на возмещение части затрат по уплате первого взноса (аванса) при заключении договора лизинга согласно приложению 3 к настоящему административному регламенту.

2.9. Перечень оснований для отказа в приеме документов, необходимых для предоставления муниципальной услуги:

- 1) истечение срока, установленного для приема документов от СМСП условиями конкурсного отбора;
- 2) документы либо их копии являются нечитаемыми;
- 3) документы имеют серьезные повреждения, наличие которых не позволяет однозначно истолковать их содержание;
- 4) документы поданы лицом, не уполномоченным на осуществление таких действий;
- 5) документы не заверены либо заверены не должным образом;
- 6) представлены не все документы, которые заявитель обязан предоставить самостоятельно.

2.10. В случае если причины, по которым было отказано в приеме документов, необходимых для предоставления муниципальной услуги, в последующем были устранены, СМСП вправе повторно обратиться за оказанием услуги.

2.11. Результат предоставления муниципальной услуги.

Результатом предоставления муниципальной услуги является:

- 1) предоставление субсидии СМСП путем перечисления денежных средств на расчетный счет СМСП в размере, установленном соответствующим постановлением администрации города Снежинска;
- 2) письменное мотивированное решение об отказе в предоставлении субсидии.

2.12. Основания для отказа в предоставлении субсидии:

- 1) не представлены документы, предусмотренные пунктами 2.6 и 2.7 (и (или) 2.8) настоящего административного регламента либо предоставлены недостоверные сведения и документы;
- 2) не выполнены условия предоставления субсидий, предусмотренные пунктом 2.5 настоящего административного регламента;
- 3) ранее в отношении заявителя было принято решение об оказании аналогичной поддержки (поддержки, условия оказания которой совпадают, включая сроки, вид поддержки и цели ее оказания) и сроки ее оказания не истекли;
- 4) с момента признания СМСП, допустившего нарушение порядка и условий оказания поддержки, в том числе не обеспечившим целевого использования средств поддержки, прошло менее чем три года;
- 5) недостаточное количество баллов по итогам конкурсного отбора.

2.13. Муниципальная услуга предоставляется бесплатно.

2.14. Требования к помещениям, в которых предоставляются муниципальные услуги.

Прием заявителей по вопросу предоставления муниципальной услуги производится в помещении Отдела, расположенном по адресу: Челябинская область, г. Снежинск, ул. Ленина, дом 30. На территории, прилегающей к зданию, оборудованы места для парковки автотранспортных средств. Доступ заявителей к парковочным местам является бесплатным.

Помещения для предоставления муниципальной услуги должны быть обеспечены необходимым оборудованием, стульями и столами, канцелярскими принадлежностями, информационными и справочными материалами, наглядной информацией.

На информационном стенде в Отделе должны быть размещены следующие информационные материалы:

- текст настоящего административного регламента;
- необходимая оперативная информация о предоставлении настоящей муниципальной услуги.

Рабочие места специалистов, предоставляющих муниципальную услугу, оснащаются вывесками с указанием фамилии, имени, отчества специалиста. Рабочие места должны быть оборудованы компьютерами и оргтехникой, позволяющими своевременно и в полном объеме получать справочную информацию по вопросам предоставления услуги и организовывать предоставление муниципальной услуги в полном объеме в соответствии с санитарно-эпидемиологическими правилами и нормативами «Гигиенические требования к персональным электронно-вычислительным машинам и организации работы», СанПиН 2.2.2/2.4.1340-03».

В помещении должно быть естественное и искусственное освещение, окна оборудованы регулирующими устройствами типа жалюзи.

Места ожидания в очереди на предоставление или получение документов должны быть оборудованы стульями или кресельными секциями.

Места для заполнения необходимых документов оборудуются стульями, столами и письменными принадлежностями.

Все помещения в соответствии с законодательством Российской Федерации должны отвечать требованиям пожарной, санитарно-эпидемиологической безопасности, а также должны быть оборудованы средствами пожаротушения и оповещения о возникновении чрезвычайной ситуации, иными средствами, обеспечивающими безопасность и комфортное пребывание заявителей.

2.15. Максимальный срок ожидания в очереди при подаче документов на предоставление муниципальной услуги и при получении результата предоставления муниципальной услуги не должен превышать пятнадцать минут.

2.16. Информация о порядке предоставления муниципальной услуги может быть предоставлена заявителям:

- 1) непосредственно в Отделе;
- 2) с использованием средств телефонной связи;
- 3) с использованием информационно-телекоммуникационных сетей общего пользования, в том числе сети Интернет;
- 4) по письменному обращению граждан и юридических лиц в Отдел;
- 5) в средствах массовой информации: публикации в газетах, выступления по радио, на телевидении.

Основными требованиями к информированию заявителей о предоставлении муниципальной услуги являются:

- 1) достоверность предоставляемой информации;
- 2) четкость в изложении информации;
- 3) наглядность форм предоставляемой информации;
- 4) удобство и доступность получения информации;
- 5) оперативность предоставления информации.

2.17. При личном обращении заявителя информирование о порядке предоставления услуг осуществляется специалистом Отдела в режиме общей очереди.

2.18. При ответах на телефонные звонки и устные обращения граждан специалисты Отдела подобно и в вежливой (корректной) форме информируют обратившихся по интересующим их вопросам. Ответ на телефонный звонок должен начинаться с информации о наименовании органа, в который позвонил гражданин, фамилии, имени, отчестве и должности специалиста, принявшего телефонный звонок. Специалист

Отдела должен принять все необходимые меры для дачи полного и оперативного ответа на поставленные вопросы. Время разговора не должно превышать 10 минут. При невозможности специалиста Отдела ответить на вопрос немедленно, заинтересованному лицу по телефону в течение 2 (двух) дней сообщают результат рассмотрения вопроса.

2.19. Письменные обращения и обращения заявителей посредством электронной почты по вопросам о порядке, способах и условиях предоставления муниципальной услуги рассматриваются специалистами Отдела с учетом времени подготовки ответа заявителю, в срок, не превышающий 5 рабочих дней с момента регистрации обращения в Отделе.

Специалист Отдела осуществляет подготовку ответа на обращение заявителя в доступной для восприятия форме. Содержание ответа должно максимально полно отражать объем запрашиваемой информации.

В ответе на письменное обращение заявителя сотрудник Отдела указывает свою должность, фамилию, имя и отчество, а также номер телефона для справок.

2.20. Показателями доступности муниципальной услуги являются:

- возможность получения в удобной для заявителя форме информации о порядке предоставления муниципальной услуги, об образцах оформления документов, необходимых для предоставления муниципальной услуги;
- доступность информирования заявителей в формах индивидуального (устно или письменного) информирования, публичного (устно или письменного) информирования о порядке предоставления муниципальной услуги.

2.21. Показателями качества муниципальной услуги являются:

- соблюдение порядка и срока предоставления муниципальной услуги, установленных действующим административным регламентом;
- отсутствие или наличие жалоб на решения, действия (бездействие) органа, предоставляющего муниципальную услугу, должностного лица органа, предоставляющего муниципальную услугу, либо муниципального служащего.

2.22. Предоставление услуги в МФЦ и в электронной форме не предусмотрено.

Раздел III. Состав, последовательность и сроки выполнения административных процедур

3.1. Предоставление муниципальной услуги включает в себя следующие административные процедуры:

- 1) размещение в СМИ информации о конкурсном отборе СМСП на предоставление субсидий;
- 2) прием и регистрация документов, необходимых для предоставления муниципальной услуги, проверка документов на соответствие формальным требованиям, комплектности;
- 3) формирование и направление межведомственных запросов в органы государственной власти, органы местного самоуправления и подведомственные этим органам организации;
- 4) проведение экспертизы документов для предоставления муниципальной услуги;
- 5) подготовка и проведение заседания конкурсной комиссии, оформление протокола заседания комиссии с рекомендациями главе Снежинского городского округа о предоставлении (об отказе в предоставлении) субсидии;
- 6) принятие главой Снежинского городского округа решения о предоставлении (об отказе в предоставлении) субсидии, оформляемое в виде постановления администрации Снежинского городского округа;
- 7) заключение соглашения о предоставлении субсидии между администрацией Снежинского городского округа и СМСП (далее — Соглашение) или письменный мотивированный отказ в предоставлении субсидии, перечисление средств субсидии СМСП.

Блок-схема предоставления муниципальной услуги приведена в приложении 4 к настоящему административному регламенту.

3.1.1. Размещение в СМИ информации о конкурсном отборе СМСП на предоставление субсидий. Информационное сообщение о проведении конкурсного отбора на предоставление субсидий СМСП размещается Отделом на официальном сайте органов местного самоуправления Снежинского городского округа (www.snzadm.ru), в газете «Известия Собрания депутатов и администрации города Снежинска» и на сайте «Территория бизнеса г. Снежинска» <http://business.snzadm.ru> и должно содержать:

- информацию об организаторе конкурса;
- вид субсидируемых затрат;
- предмет конкурсного отбора;
- дату начала и окончания приема документов заявителей на предоставление субсидий;
- адрес приема документов;
- адрес размещения в сети Интернет порядка предоставления субсидий СМСП на соответствующий год;
- контактные телефоны для справок, адреса электронной почты;
- другие сведения.

Данная административная процедура является подготовительной и не входит в исчисление максимального срока предоставления муниципальной услуги.

3.1.2. Прием и регистрация документов, необходимых для предоставления муниципальной услуги, проверка документов на соответствие формальным требованиям, комплектности. Основанием для начала административной процедуры является совокупность следующих обстоятельств:

- 1) наступление начала периода приема документов от заявителей, обозначенное в информационном сообщении о проведении конкурсного отбора на предоставление субсидий СМСП;
- 2) предоставление заявителем документов, необходимых для предоставления муниципальной услуги, предусмотренных пунктами 2.6 и 2.7 (и (или) 2.8), на бумажных носителях путем личного обращения в Отдел.

При обращении заявителя специалист Отдела устанавливает предмет обращения, проверяет полномочия заявителя либо представителя заявителя (в случае обращения представителя), проверяет правильность заполнения заявления, наличие документов, необходимых для предоставления муниципальной услуги, и проверяет соответствие представленных документов требованиям настоящего административного регламента.

При наличии оснований для отказа в приеме документов, необходимых для предоставления муниципальной услуги, специалист Отдела в устной форме уведомляет заявителя о наличии оснований для отказа в приеме документов и разъясняет действия, которые необходимо выполнить заявителю для устранения причин, являющихся основанием для такого отказа. Если причины, препятствующие приему документов, могут быть устранены в ходе приема, они устраняются незамедлительно. В случае невозможности незамедлительного устранения препятствий специалист Отдела, ответственный за прием документов, отказывает заявителю в приеме документов. В случае если причины, по которым было отказано в приеме документов, в последующем были устранены, заявитель вправе повторно обратиться в Отдел за предоставлением муниципальной услуги.

При отсутствии оснований для отказа в приеме документов специалист Отдела принимает комплект документов, представленный заявителем, регистрирует его в «Журнале учета поступления документов СМСП на предоставление субсидий» с присвоением порядкового номера.

Специалист Отдела оформляет расписку о приеме документов с отметкой о дате и времени получения, порядковым номере записи, количестве и наименовании принятых документов.

Первый экземпляр расписки передается заявителю, второй приобщается к поступившим документам.

Результатом административной процедуры является прием и регистрация документов, представленных заявителем, либо отказ в приеме документов с мотивированным объяснением причин такого отказа.

Общий максимальный срок приема документов от одного заявителя не должен превышать 30 минут.

Продолжительность данной административной процедуры определяется периодом приема документов от СМСП на конкурсный отбор, но не может превышать 20 рабочих дней.

3.1.3. Формирование и направление межведомственных запросов в органы государственной власти, органы местного самоуправления и подведомственные этим органам организации.

Если СМСП по собственной инициативе не представил документы, указанные в пункте 2.6 настоящего административного регламента, специалист Отдела запрашивает сведения в рамках межведомственного информационного взаимодействия в течение двух рабочих дней со дня регистрации документов СМСП в «Журнале учета поступления документов СМСП на предоставление субсидий».

В соответствии с частью 3 статьи 7.2 Федерального закона «Об организации предоставления государственных и муниципальных услуг» срок подготовки и направления ответа на межведомственный запрос о предоставлении документов (информации), необходимых для предоставления муниципальной услуги, не может превышать пяти рабочих дней со дня поступления межведомственного запроса в орган или организацию, предоставляющие такие документы или информацию.

При получении ответа на межведомственный запрос специалист Отдела приобщает полученный ответ к документам СМСП и таким образом формирует полный пакет документов, необходимых для получения муниципальной услуги (далее — Пакет документов).

Результатом административной процедуры является формирование Пакета документов СМСП. Длительность исполнения указанной административной процедуры — не более семи рабочих дней.

3.1.4. Проведение экспертизы документов для предоставления муниципальной услуги. Основанием для начала исполнения административной процедуры является формирование Пакета документов СМСП. Специалист Отдела, ответственный за проведение настоящей административной процедуры, проводит экспертизу Пакета документов СМСП на предмет соответствия требованиям настоящего административного регламента, выполнения СМСП условий предоставления субсидий, а также проверяет правильность расчета размера субсидии.

В случае отсутствия оснований для отказа в предоставлении муниципальной услуги специалист Отдела, проводивший экспертизу документов СМСП, подтверждает проведение экспертизы своей подписью на документе «Расчет размера субсидии» (в зависимости от вида возмещаемых затрат) и согласовывает проведение экспертизы с начальником Отдела путем проставления его подписи в вышеназванном документе.

В случае выявления оснований для отказа в предоставлении муниципальной услуги, указанных в пункте 2.12 настоящего административного регламента, специалист Отдела в течение 2 рабочих дней после проведения экспертизы направляет отказ заявителю в предоставлении муниципальной услуги с указанием причин отказа. Отказ подписывается начальником Отдела.

Пакеты документов, прошедшие экспертизу и не имеющие оснований для отказа в предоставлении субсидии, направляются на рассмотрение конкурсной комиссии.

Результатом административной процедуры является направление председателю конкурсной комиссии всех Пакетов документов СМСП, прошедших экспертизу.

Основанием для начала административной процедуры является поступление председателю конкурсной комиссии всех Пакетов документов СМСП, прошедших экспертизу.

Состав конкурсной комиссии по рассмотрению документов для предоставления субсидий СМСП (далее — Комиссия) утверждается постановлением администрации Снежинского городского округа.

Комиссия в течение пяти рабочих дней со дня поступления документов рассматривает их на заседании и выносит рекомендации о предоставлении субсидии, руководствуясь следующими критериями:

1) бюджетная эффективность субсидии (соотношение объема налоговых отчислений и взносов в бюджеты всех уровней и государственные внебюджетные фонды, фактически уплаченных СМСП за предыдущий финансовый год, и запрашиваемого размера субсидии (в процентах):

- свыше 300 процентов — 9 баллов,
- 275–300 процентов — 8 баллов,
- 251–275 процентов — 7 баллов,
- 225–250 процентов — 6 баллов,
- 201–225 процентов — 5 баллов,
- 176–200 процентов — 4 балла,
- 151–175 процентов — 3 балла,
- 126–150 процентов — 2 балла,
- 100–125 процентов — 1 балл;

2) сохранение среднесписочной численности работников СМСП и (или) прирост среднесписочной численности работников СМСП в предыдущем финансовом году:

- создание более 8 новых рабочих мест — 9 баллов,
- создание 7 новых рабочих мест — 8 баллов,
- создание 6 новых рабочих мест — 7 баллов,
- создание 5 новых рабочих мест — 6 баллов,
- создание 4 новых рабочих мест — 5 баллов,
- создание 3 новых рабочих мест — 4 балла,
- создание 2 новых рабочих мест — 3 балла,
- создание 1 нового рабочего места — 2 балла,
- сохранение рабочих мест — 1 балл;

3) социальная эффективность (соотношение среднемесячной заработной платы у работников СМСП по состоянию на 01 января текущего финансового года и прожиточного минимума, определенного для трудоспособного населения Челябинской области по состоянию на 01 января текущего финансового года (в процентах):

- свыше 300 процентов — 9 баллов,
- 276–300 процентов — 8 баллов,
- 251–275 процентов — 7 баллов,
- 226–250 процентов — 6 баллов,
- 201–225 процентов — 5 баллов,
- 176–200 процентов — 4 балла,
- 151–175 процентов — 3 балла,
- 126–150 процентов — 2 балла,
- 100–125 процентов — 1 балл.

Баллы, полученные СМСП по каждому критерию, суммируются.

Рекомендации о предоставлении субсидии выносятся Комиссией в порядке очередности, начиная с СМСП, набравшего наибольшую сумму баллов.

В случае, если два и более СМСП набрали равное количество баллов, при вынесении рекомендации о предоставлении субсидии

учитывается дата и время регистрации Пакета документов в «Журнале учета поступления документов СМСП на предоставление субсидий».

Рекомендации Комиссии о предоставлении субсидий оформляются протоколом, который подписывается всеми членами Комиссии в течение трех рабочих дней со дня заседания.

Максимальный срок исполнения настоящей административной процедуры не более восьми рабочих дней.

3.1.6. Принятие главой Снежинского городского округа решения о предоставлении (об отказе в предоставлении) субсидии, оформляемое в виде постановления администрации Снежинского городского округа.

Основанием для начала административной процедуры является подписание протокола Комиссии. Решение о предоставлении субсидий СМСП принимается главой Снежинского городского округа с учетом рекомендаций Комиссии и оформляется постановлением в течение пяти рабочих дней со дня подписания протокола Комиссии.

Максимальный срок исполнения настоящей административной процедуры не более пяти рабочих дней.

3.1.7. Заключение соглашения о предоставлении субсидии между администрацией Снежинского городского округа и СМСП (далее — Соглашение) или письменный мотивированный отказ в предоставлении субсидии, перечисление средств субсидии СМСП.

Основанием для начала административной процедуры является принятие постановления о предоставлении (об отказе в предоставлении) СМСП субсидии.

По каждому заявителю, которому отказано в предоставлении муниципальной услуги по результатам конкурсного отбора, Отдел готовит письменное уведомление об отказе в предоставлении услуги с указанием причин отказа за подписью начальника Отдела. Указанное уведомление направляется заявителям в течение пяти календарных дней с даты выхода постановления о предоставлении (об отказе в предоставлении) субсидии.

Отдел в течение пяти рабочих дней от даты принятия постановления заключает с каждым СМСП, в отношении которого принято положительное решение о предоставлении муниципальной услуги, соглашение о предоставлении субсидии в соответствии с типовой формой, утвержденной приказом МКУ «Финансовое управление Снежинского городского округа» от 30.12.2016 № 60.

Отдел для перечисления СМСП субсидии в течение двух рабочих дней от даты подписания соглашения представляет в отдел бухгалтерского учета и отчетности администрации Снежинского городского округа соглашение СМСП с администрацией Снежинского городского округа о предоставлении субсидии.

Отдел бухгалтерского учета и отчетности администрации Снежинского городского округа в течение пяти рабочих дней производит перечисление денежных средств на расчетные счета СМСП. Средства субсидии перечисляются на расчетные счета, открытые СМСП в учреждениях Центрального банка Российской Федерации или кредитных организациях.

Максимальный срок исполнения настоящей административной процедуры не более двенадцати рабочих дней.

3.1.8. Максимальный срок предоставления муниципальной услуги:

Максимальный срок предоставления муниципальной услуги исчисляется со дня начала приема документов, обозначенного в информационном сообщении о проведении конкурсного отбора на предоставление субсидий СМСП и составляет семьдесят два рабочих дня (см. таблицу).

№ п/п	Наименование административной процедуры	Срок выполнения
1.	Размещение в СМИ информации о конкурсном отборе СМСП на предоставление субсидий.	Информация размещается после выхода постановления главы Снежинского городского округа о предоставлении субсидий СМСП. Процедура не входит в исчисление максимального срока предоставления муниципальной услуги.
2.	Прим и регистрация документов, необходимых для предоставления муниципальной услуги, проверка документов на соответствие формальным требованиям, комплектности.	Общий максимальный срок приема документов от одного заявителя не должен превышать 30 минут. Продолжительность административной процедуры определяется периодом приема документов от СМСП на конкурсный отбор, но не может превышать 20 рабочих дней.
3.	Формирование и направление межведомственных запросов в органы государственной власти, органы местного самоуправления и подведомственные этим органам организации.	Не более 7 рабочих дней.
4.	Проведение экспертизы документов для предоставления муниципальной услуги.	Не более 20 рабочих дней. Отказ в предоставлении муниципальной услуги — в течение 2 рабочих дней.
5.	Подготовка и проведение заседания конкурсной комиссии, оформление протокола заседания комиссии с рекомендациями главе Снежинского городского округа о предоставлении (об отказе в предоставлении) субсидии.	Не более 8 рабочих дней.
6.	Принятие главой Снежинского городского округа решения о предоставлении (об отказе в предоставлении) субсидии, оформляемое в виде постановления администрации Снежинского городского округа.	Не более 5 рабочих дней.
7.	Заключение соглашения о предоставлении субсидии между администрацией Снежинского городского округа и СМСП (далее — Соглашение) или письменный мотивированный отказ в предоставлении субсидии, перечисление средств субсидии СМСП.	Не более 12 рабочих дней. Отказ в предоставлении муниципальной услуги — в течение 5 календарных дней.

Раздел IV. Формы контроля за исполнением административного регламента

4.1. Текущий контроль за сроками исполнения ответственными лицами положений административного регламента и иных нормативно-правовых актов, устанавливающих требования к предоставлению муниципальной услуги, осуществляется начальником Отдела.

4.2. Ответственность за организацию работы Отдела возлагается на заместителя главы Снежинского городского округа, курирующего вопросы поддержки СМСП.

Раздел V. Досудебный (внесудебный) порядок обжалования решений и действий (бездействия) органа, предоставляющего муниципальную услугу, а также должностных лиц или муниципальных служащих

5.1. Заявители могут обратиться с жалобой на действия (бездействие) и решения, принятые в ходе предоставления муниципальной услуги на основании настоящего административного регламента (далее — жалоба) в следующих случаях:

- 1) нарушение срока приема и регистрации документов заявителя на предоставление муниципальной услуги;
 - 2) нарушение срока предоставления муниципальной услуги;
 - 3) требование у заявителя документов для предоставления муниципальной услуги, не предусмотренных настоящим административным регламентом;
 - 4) отказ в приеме документов у заявителя, предоставление которых предусмотрено настоящим административным регламентом для предоставления муниципальной услуги;
 - 5) отказ в предоставлении муниципальной услуги, если основания отказа не предусмотрены федеральными законами и принятыми в соответствии с ними иными нормативными правовыми актами Российской Федерации, нормативными правовыми актами Челябинской области, муниципальными правовыми актами;
 - 6) требование внесения заявителем при предоставлении муниципальной услуги платы, не предусмотренной настоящим административным регламентом.
- 5.2. Жалоба подается в письменной форме на бумажном носителе, в электронной форме в орган, предоставляющий муниципальную услугу — администрацию Снежинского городского округа. Жалоба может быть направлена по почте, а также с использованием официального сайта органов местного самоуправления города Снежинска в сети Интернет www.snzadm.ru, а также может быть принята при личном приеме заявителя.

5.3. Жалоба должна содержать:

- 1) наименование органа, предоставляющего муниципальную услугу, должностного лица органа, предоставляющего муниципальную услугу, либо муниципального служащего, решения и действия (бездействие) которых обжалуются;
- 2) фамилию, имя, отчество (последнее — при наличии), сведения о месте жительства заявителя — физического лица либо наименование, сведения о месте нахождения заявителя — юридического лица, а также номер (номера) контактного телефона, адрес (адреса) электронной почты (при наличии) и почтовый адрес, по которым должен быть направлен ответ заявителю;
- 3) сведения об обжалуемых решениях и действиях (бездействии) органа, предоставляющего муниципальную услугу, должностного лица органа, предоставляющего муниципальную услугу, либо муниципального служащего;
- 4) доводы, на основании которых заявитель не согласен с решением и действием (бездействием) органа, предоставляющего муниципальную услугу, должностного лица органа, предоставляющего муниципальную услугу, либо муниципального служащего. Заявителем могут быть представлены документы (при наличии), подтверждающие доводы заявителя, либо их копии.

5.4. Жалоба, поступившая в орган, предоставляющий муниципальную услугу, подлежит регистрации не позднее следующего рабочего дня со дня ее поступления.

Жалоба подлежит рассмотрению должностным лицом, уполномоченным на рассмотрение жалоб, в течение 15 рабочих дней со дня ее регистрации.

5.5. По результатам рассмотрения жалобы орган, предоставляющий муниципальную услугу, его должностного лица в приеме документов у заявителя жалоба рассматривается в течение 5 рабочих дней со дня ее регистрации.

5.6. По результатам рассмотрения жалобы орган, предоставляющий муниципальную услугу, принимает одно из следующих решений:

- 1) удовлетворяет жалобу;
 - 2) отказывает в удовлетворении жалобы.
- Указанное решение принимается в форме акта органа, предоставляющего муниципальную услугу. Ответ по результатам рассмотрения жалобы направляется заявителю не позднее дня, следующего за днем принятия решения, в письменной форме либо в электронной форме (по желанию заявителя).

В ответе по результатам рассмотрения жалобы указываются:

- а) наименование органа, предоставляющего муниципальную услугу, рассмотревшего жалобу, должность, фамилия, имя, отчество (последнее — при наличии) его должностного лица, принявшего решение по жалобе;
- б) номер, дата, место принятия решения, включая сведения о должностном лице, решение или действие (бездействие) которого обжалуется;
- в) фамилия, имя, отчество (при наличии) или наименование заявителя;
- г) основания для принятия решения по жалобе;
- д) принятое по жалобе решение;
- е) в случае, если жалоба признана обоснованной, — сроки устранения выявленных нарушений;
- ж) сведения о порядке обжалования принятого по жалобе решения.

5.6. Ответ по результатам рассмотрения жалобы подписывается уполномоченным на рассмотрение жалобы должностным лицом органа, предоставляющего муниципальную услугу.

В случае несогласия с результатами досудебного (внесудебного) обжалования, а также на любой стадии рассмотрения спорных вопросов заявитель имеет право обратиться в суд в соответствии с установленным действующим законодательством порядком.

5.7. В случае установления в ходе или по результатам рассмотрения жалобы признаков состава административного правонарушения или преступления должностное лицо, наделенное полномочиями по рассмотрению жалоб, незамедлительно должно направить имеющиеся материалы в органы прокуратуры.

Раздел VI. Осуществление мониторинга выполнения условий предоставления субсидии

6.1. Отдел осуществляет мониторинг выполнения условий предоставления субсидии, указанных в подпунктах 8 и 9 пункта 2.5 настоящего административного регламента.

6.2. Для проведения мониторинга СМСП не позднее 01 апреля года, следующего за годом получения субсидии, представляет в Отдел следующие документы:

- заверенную СМСП копию формы «Сведения о среднесписочной численности работников» за год, в котором была предоставлена субсидия;
- заверенные СМСП копии документов, подтверждающих сумму фактически уплаченных СМСП налогов (без НДФЛ) и взносов в бюджеты всех уровней и государственные внебюджетные фонды за год, в котором была предоставлена субсидия (заверенные СМСП копии платежных поручений, квитанций об уплате).

6.3. Оценка выполнения условий предоставления субсидии производится на основании:

- 1) сравнения среднесписочной численности работников СМСП за год, в котором была получена субсидия, со среднесписочной численностью работников СМСП за год, предшествующий году получения субсидии;
- 2) определения объема налоговых отчислений и взносов, уплаченных СМСП в бюджеты всех уровней и государственные внебюджетные фонды за год, в котором была получена субсидия.

Условия считаются выполненными СМСП, если:

- среднесписочная численность работников СМСП за год, в котором была получена субсидия, оказалась не ниже среднесписочной численности работников СМСП за год, предшествующий году получения субсидии;
- произведена уплата налоговых отчислений и взносов в бюджеты всех уровней и государственные внебюджетные фонды за год, в котором получена субсидия.

6.4. Результатом мониторинга является заключение, оформленное в виде сводной таблицы, содержащей по каждому СМСП показатели, перечисленные в пункте 6.3 настоящего административного регламента, и отметку «Условия выполнены» или «Условия не выполнены». Результат мониторинга утверждается начальником Отдела.

6.5. В случае невыполнения условий предоставления субсидии, а также в случае неисполнения пункта 6.2 настоящего административного регламента глава Снежинского городского округа издает соответствующее постановление о возврате в местный бюджет выделенных СМСП субсидий.

6.6. Отдел направляет в 10-дневный срок со дня утверждения постановления, указанного в пункте 6.5 настоящего административного регламента, требование к СМСП о возврате субсидии в бюджет Снежинского городского округа.

6.7. СМСП осуществляет добровольный возврат полученной субсидии в течение десяти рабочих дней со дня получения получателем субсидии требования о возврате субсидии.

6.8. В случае невыполнения СМСП требования о добровольном возврате субсидии взыскание субсидии производится в судебном порядке в соответствии с законодательством Российской Федерации.

В соответствии с подпунктом 4 пункта 5 статьи 14 Федерального закона от 24 июля 2007 года № 209-ФЗ «О развитии малого и среднего предпринимательства в Российской Федерации» СМСП теряет право на получение государственной поддержки в течение трех лет со дня установления нарушений условий оказания поддержки.

**Общая информация
об отделе инвестиционной и предпринимательской деятельности, защиты прав потребителей администрации Снежинского городского округа**

Почтовый адрес для направления корреспонденции	456770, Челябинская область, г. Снежинск, ул. Свердлова, 24
Место нахождения	Челябинская область, г. Снежинск, ул. Ленина, дом 30, 3 подъезд, 4 этаж, кабинеты 1-4
Адрес электронной почты	o.a.konstantinov@snozadm.ru armakov@snozadm.ru o.a.chuhareva@snozadm.ru
Телефон для справок	8 (35146) 37970, 23395, 92313
Официальный сайт в сети Интернет	www.snozadm.ru http://business.snozadm.ru
Ф.И.О. начальника	Константинов Олег Александрович

**График работы
отдела инвестиционной и предпринимательской деятельности, защиты прав потребителей администрации Снежинского городского округа**

День недели	Часы работы (обеденный перерыв)	Часы приема граждан
Понедельник	с 08.30 до 17.30 (перерыв с 12.00 до 13.00)	с 8.30 до 17.30
Вторник	с 08.30 до 17.30 (перерыв с 12.00 до 13.00)	с 8.30 до 17.30
Среда	с 08.30 до 17.30 (перерыв с 12.00 до 13.00)	с 8.30 до 17.30
Четверг	с 08.30 до 17.30 (перерыв с 12.00 до 13.00)	с 8.30 до 17.30
Пятница	с 08.30 до 17.30 (перерыв с 12.00 до 13.00)	с 8.30 до 17.30
Суббота	Выходной день	
Воскресенье	Выходной день	

**ПРИЛОЖЕНИЕ 1
к административному регламенту**

ФОРМА

**Заявление
о предоставлении субсидии**

1. Субъект малого (среднего) предпринимательства (далее — Заявитель) _____ (полное наименование)
Юридический адрес _____
Фактический адрес осуществления деятельности _____
Телефон _____ Электронная почта _____
2. Вид деятельности Заявителя для получения субсидии: _____ (наименование и код ОКВЭД)
Производимые товары (работы, услуги): _____

Заявитель просит предоставить субсидию на:
— возмещение части затрат, связанных с уплатой первого взноса (аванса) при заключении договора (договоров) лизинга оборудования с российскими лизинговыми организациями в целях создания и (или) развития либо модернизации производства товаров (работ, услуг);
— возмещение затрат, связанных с приобретением оборудования в целях создания и (или) развития, и (или) модернизации производства товаров (работ, услуг) в размере _____ руб.

3. Показатели хозяйственной деятельности Заявителя:

Наименование показателя	Единица измерения	Значение показателя по годам		
		год, предшествующий предыдущему	предыдущий год	текущий год (ожидаемое значение)
Объем собственных средств на приобретение оборудования в целях создания и (или) развития либо модернизации производства товаров (работ, услуг)	тыс. рублей	х		
Среднемесячная заработная плата одного работника	рублей	х		
Среднесписочная численность работников	чело. в экв.			
Объем уплаченных налоговых отчислений и взносов в бюджеты всех уровней и государственные внебюджетные фонды	тыс. рублей	х		
Режим налогообложения		х		

4. Банковские реквизиты субъекта малого (среднего) предпринимательства:
наименование получателя _____
расчетный счет _____
наименование банка _____
корреспондентский счет _____
БИК _____
КПП _____
ИНН _____

Достоверность представленных сведений гарантирую.

5. Не возражаю против:

- 1) обработки персональных данных, указанных в настоящем заявлении и прилагаемых документах, в порядке и на условиях, определенных Федеральным законом от 27 июля 2006 года № 152-ФЗ «О персональных данных»;
- 2) проверки сведений и документов, представленных с целью получения субсидии;
- 3) внесения сведений в реестр СМСП — получателей поддержки в соответствии со статьей 8 Федерального закона от 24 июля 2007 года № 209-ФЗ «О развитии малого и среднего предпринимательства в Российской Федерации» и постановлением Правительства Российской Федерации от 06 мая 2008 года № 358 «Об утверждении Положения о ведении реестров субъектов малого и среднего предпринимательства — получателей поддержки и о требованиях к технологическим, программным, лингвистическим, правовым и организационным средствам обеспечения пользования указанными реестрами».

6. Подтверждаю:

- 1) свое согласие с условиями, порядком предоставления субсидии;
- 2) выполнение условий, указанных в подпунктах 4,5,6, и 7 пункта 2.5. административного регламента.

(Должность руководителя) (Подпись) (Ф.И.О. руководителя)

М.П.

« ____ » _____ 20 ____ г.

ФОРМА

Расчет

размера субсидии на возмещение затрат по приобретению оборудования в целях создания и (или) развития, и (или) модернизации производства товаров (работ, услуг)

Наименование субъекта малого (среднего) предпринимательства (СМСП) _____

**ПРИЛОЖЕНИЕ 2
к административному регламенту**

Договор № _____ от _____, заключенный с _____, Цель договора _____, Код ОКОФ _____, амортизационная группа _____, Технико-экономическое обоснование приобретения оборудования _____

№ п/п	Статья расходов	Сумма расходов, рублей	Уровень возмещения, %	Сумма предполагаемой субсидии, рублей
Всего				

Сумма субсидии _____ руб.
Достоверность представленных сведений подтверждаю.

(Должность руководителя СМСП) (Подпись) (Ф.И.О. руководителя)

« ____ » _____ 20 ____ г.

Экспертиза проведена:

(Ф.И.О. специалиста, подпись, дата)
М.П.

Согласовано:

Начальник отдела инвестиционной и предпринимательской деятельности, защиты прав потребителей

« ____ » _____ 20 ____ г.

ФОРМА

**ПРИЛОЖЕНИЕ 3
к административному регламенту**

**Расчет размера субсидии
на возмещение части затрат по уплате первого взноса (аванса)
при заключении договора (договоров) лизинга**

Наименование СМСП _____ от _____ 20 ____ г.
Договор лизинга № _____
Наименование лизингодателя _____
Наименование приобретаемого имущества _____
Код ОКОФ _____ амортизационная группа _____
Договор купли-продажи № _____ от _____ 20 ____ г.
Дата получения СМСП имущества (по акту приема-передачи) _____

Дата уплаты первого взноса (аванса)	Сумма первого взноса (аванса) (без НДС) (рублей)	Размер субсидии (рублей)
Итого:		

(Должность руководителя СМСП) (Подпись) (Ф.И.О. руководителя)

М.П.

Экспертиза проведена:

(Ф.И.О. специалиста, подпись, дата)

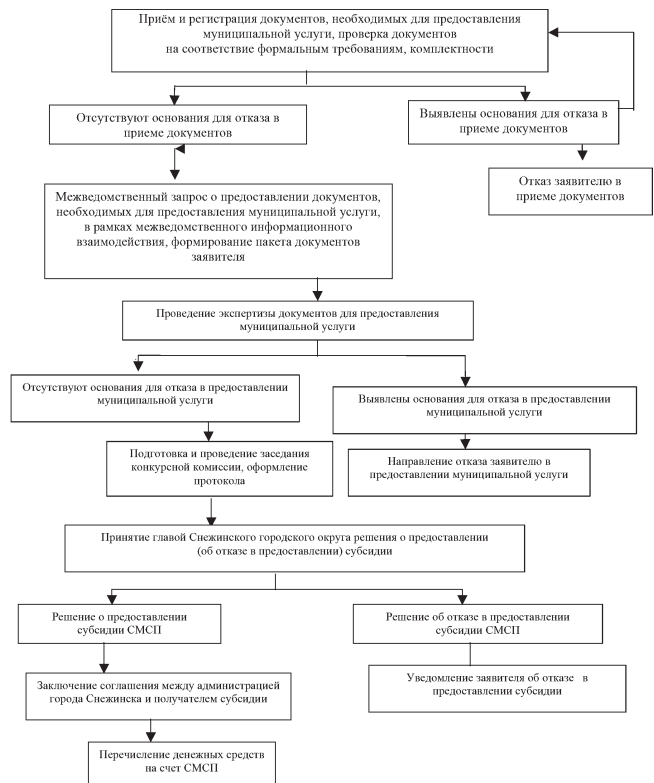
Согласовано:

Начальник отдела инвестиционной и предпринимательской деятельности, защиты прав потребителей

« ____ » _____ 20 ____ г.

**ПРИЛОЖЕНИЕ 4
к административному регламенту**

Блок-схема процедуры предоставления муниципальной услуги



Администрация Снежинского городского округа постановление от 17 августа 2018 № 1045

О внесении изменений в муниципальную Программу «Доступная среда» на 2016–2020 гг.

В связи с изменением структуры администрации Снежинского городского округа, руководствуясь Положением «О порядке разработки, утверждения и исполнения муниципальных программ в Снежинском городском округе», утвержденным постановлением администрации Снежинского городского округа

от 25.12.2014 № 1914 (с изменениями от 26.05.2016 № 671, от 10.10.2016 № 1352, от 28.10.2016 № 1462), на основании статей 34, 39 Устава муниципального образования «Город Снежинск»

ПОСТАНОВЛЯЮ:

1. Внести в муниципальную Программу «Доступная среда» на 2016–2020 гг. (далее — Программа), утвержденную постановлением администрации Снежинского городского округа от 25.05.2016 № 653 (в редакции от 27.06.2016 № 843) (с изменениями от 17.05.2017 № 655, от 05.06.2017 № 751, от 21.11.2017 № 1449) следующие изменения:
 - 1) в Паспорте Программы в строке «Координатор Программы» слово «первый» исключить;
 - 2) в Паспорте Программы в строке «Основной разработчик Программы» слова «Управление градостроительства админист-

- страции города Снежинска» заменить на «Муниципальное казенное учреждение «Управление городского хозяйства Снежинского городского округа» (далее — МКУ «УГХ»);
- 3) в Паспорте Программы в строке «Исполнители Программы» слова «Управление градостроительства администрации города Снежинска (далее — Управление градостроительства)» исключить;
 - 4) в абзацах 3 и 4 раздела 6 Программы слово «первый» исключить.
2. Опубликовать настоящее постановление в газете «Известия Собрания депутатов и администрации города Снежинска».
3. Контроль за исполнением настоящего постановления оставляю за собой.

Глава Снежинского городского округа И.И. Сапрыкин

Администрация Снежинского городского округа постановление от 17 августа 2018 № 1046

О внесении изменений в муниципальную Программу «Комплексное развитие социальной инфраструктуры Снежинского городского округа» на 2017–2026 гг.

В связи с изменением структуры администрации Снежинского

городского округа, руководствуясь Положением «О порядке разработки, утверждения и исполнения муниципальных программ в Снежинском городском округе», утвержденным постановлением администрации Снежинского городского округа от 25.12.2014 № 1914 (с изменениями от 26.05.2016 № 671, от 10.10.2016 № 1352, от 28.10.2016 № 1462), на основании статей 34, 39 Устава муниципального образования «Город Снежинск»

ПОСТАНОВЛЯЮ:

1. Внести в муниципальную Программу «Комплексное развитие социальной инфраструктуры Снежинского городского округа» на 2017–2026 гг. (далее — Программа), утвержденную постановлением администрации Снежинского городского округа

от 23.06.2017 № 847 (с изменениями от 23.04.2018 № 525), следующее изменение:

- 1) в Паспорте Программы в строке «Разработчик Программы» слова «Управление градостроительства администрации города Снежинска (далее — Управление градостроительства), г. Снежинск, бульвар Циолковского, д.6» заменить на «Муниципальное казенное учреждение «Управление городского хозяйства Снежинского городского округа»».
2. Опубликовать настоящее постановление в газете «Известия Собрания депутатов и администрации города Снежинска».
3. Контроль за исполнением настоящего постановления оставляю за собой.

Глава Снежинского городского округа И.И. Сапрыкин

Администрация Снежинского городского округа постановление от 17 августа 2018 № 1047

О внесении изменений в муниципальную Программу «Формирование современной городской среды Снежинского городского округа» на 2018–2022 годы

В связи с изменением структуры администрации Снежинского городского округа, руководствуясь Положением «О порядке разработки, утверждения и исполнения муниципальных программ

в Снежинском городском округе», утвержденным постановлением администрации Снежинского городского округа от 25.12.2014 № 1914 (с изменениями от 26.05.2016 № 671, от 10.10.2016 № 1352, от 28.10.2016 № 1462), на основании статей 34, 39 Устава муниципального образования «Город Снежинск»

ПОСТАНОВЛЯЮ:

1. Внести в муниципальную Программу «Формирование современной городской среды Снежинского городского округа» на 2018–2022 годы (далее — Программа), утвержденную постановлением администрации Снежинского городского округа от 30.11.2017 № 1506 (в редакции от 30.03.2018 № 397), следующие изменения:

- 1) в Паспорте Программы строку «Разработчики Программы» изложить в новой редакции: «Разработчик Программы — Муниципальное казенное учреждение «Управление городского хозяйства Снежинского городского округа»»;
- 2) второй абзац раздела 4 Программы изложить в новой редакции: «Разработчиком Программы является Муниципальное казенное учреждение «Управление городского хозяйства Снежинского городского округа»».
2. Опубликовать настоящее постановление в газете «Известия Собрания депутатов и администрации города Снежинска».
3. Контроль за исполнением настоящего постановления оставляю за собой.

Глава Снежинского городского округа И.И. Сапрыкин

Администрация Снежинского городского округа постановление от 20 августа 2018 № 1064

О внесении изменений в муниципальную Программу «Обеспечение доступным и комфортным жильём граждан Российской Федерации» в Снежинском городском округе» на 2015–2020 гг.

В связи с изменением структуры администрации Снежинского городского округа, руководствуясь Положением «О порядке разработки, утверждения и исполнения муниципальных программ в Снежинском городском округе», утвержденным постановлением администрации Снежинского городского округа

от 25.12.2014 № 1914 (с изменениями от 26.05.2016 № 671, от 10.10.2016 № 1352, от 28.10.2016 № 1462), на основании статей 34, 39 Устава муниципального образования «Город Снежинск».

ПОСТАНОВЛЯЮ:

1. Внести в муниципальную Программу «Обеспечение доступным и комфортным жильём граждан Российской Федерации» в Снежинском городском округе» на 2015–2020 гг. (далее — Программа), утвержденную постановлением администрации Снежинского городского округа от 05.09.2014 № 1314 (в редакции от 04.04.2018 № 421) (с изменениями от 10.04.2018 № 455), следующие изменения:
 - 1) в Паспорте Программы строку «Исполнитель Программы» дополнить словами «- Муниципальное казенное учреждение «Управление городского хозяйства Снежинского городского округа» (далее — управление городского хозяйства)»;
 - 2) в пункте 6.2 раздела VI Программы слова «управление градостроительства» заменить на «управление городского хозяй-

- ства»;
- 3) в Паспорте подпрограммы «Подготовка земельных участков для освоения в целях жилищного строительства» в строке «Разработчик подпрограммы» слова «Управление градостроительства администрации города Снежинска (далее — управление градостроительства)» заменить на «Муниципальное казенное учреждение «Управление городского хозяйства Снежинского городского округа» (далее — управление городского хозяйства)»;
 - 4) в пятнадцатом абзаце раздела VI подпрограммы «Подготовка земельных участков для освоения в целях жилищного строительства» слова «управление градостроительства администрации» заменить на «управление городского хозяйства».
 2. Опубликовать настоящее постановление в газете «Известия Собрания депутатов и администрации города Снежинска».
 3. Контроль за исполнением настоящего постановления оставляю за собой.

Глава Снежинского городского округа И.И. Сапрыкин

Администрация Снежинского городского округа постановление от 21 августа 2018 № 1065

О назначении публичных слушаний

В целях соблюдения права человека на благоприятные условия жизнедеятельности в соответствии со статьей 5.1 Градостроительного кодекса Российской Федерации, руководствуясь Федеральным законом от 06.10.2003 № 131-ФЗ (ред. от 03.07.2018) «Об общих принципах организации местного самоуправления в Российской Федерации», Положением «О публичных слушаниях в городе Снежинске», утвержденным решением Собрания депутатов города Снежинска от 17.08.2005 № 78 (ред. от 14.12.2017 № 151), в соответствии со статьями 12, 34, 39 Устава муниципального образования «Город Снежинск»

ПОСТАНОВЛЯЮ:

1. Провести публичные слушания по рассмотрению проекта правил благоустройства территории муниципального образования «Город Снежинск», подготовленного на основании распоряжения администрации Снежинского городского округа от 12.04.2018 № 102-р (далее — Правила благоустройства).
2. Назначить:
 - 1) срок проведения публичных слушаний — с 3 сентября по 12 октября 2018 года;
 - 2) дату и время проведения собрания — 4 октября 2018 года в 18.00;
 - 3) место проведения собрания — актовый зал средней общеобразовательной школы № 125 с углубленным изучением математики по адресу: г. Снежинск, ул. Свердлова, 8 (1-й этаж).
 3. Поручить комиссии по подготовке проекта Правил благоустройства организацию и проведение данных публичных слушаний.
 4. Определить срок и место ознакомления с Правилами благоустройства, а также подачи предложений, замечаний и рекомендаций от заинтересованных лиц (оформленных в письменном виде) по рассматриваемым вопросам — до 2 октября 2018 года — по электронному адресу: kghksnezhinsk@mail.ru либо в письменном виде в управление городского хозяйства Снежинского городского округа по адресу: 456770, г. Снежинск Челябинской области, ул. Ленина, д. 30, каб. 206.
 5. Настоящее постановление и проект Правил благоустройства опубликовать в газете «Известия Собрания депутатов и администрации города Снежинска» и разместить на официальном сайте органов местного самоуправления Снежинского городского

6. Контроль за исполнением настоящего постановления оставляю за собой.

Глава Снежинского городского округа И.И. Сапрыкин

- ния.
- Раздел 25. Порядок контроля над соблюдением правил благоустройства.**
- Раздел 26. Порядок и механизмы общественного участия в процессе благоустройства.**

РАЗДЕЛ 1. Общие положения.

- 1.1. Настоящие Правила благоустройства территории муниципального образования «Город Снежинск» (далее — Правила) разработаны на основе законодательства Российской Федерации, Устава Снежинского городского округа и иных нормативных правовых актов, утвержденных органами местного самоуправления Снежинского городского округа.
- 1.2. Правила устанавливают единые и обязательные к исполнению требования в сфере благоустройства, к обеспечению доступности городской среды, определяют порядок уборки и содержания городских территорий и объектов благоустройства, перечень работ по благоустройству, их периодичность, порядок участия юридических и физических лиц, индивидуальных предпринимателей, являющихся собственниками, пользователями или владельцами земель, застройщиками, собственниками, владельцами и арендаторами зданий (помещений в них), строений и сооружений, объектов благоустройства, в содержании и благоустройстве прилегающих территорий, требования к производству земляных работ в пределах Снежинского городского округа.
- 1.3. Правила применяются на всей территории муниципального образования «Город Снежинск» и распространяются на сложившиеся, преобразуемые, вновь застраиваемые территории муниципального образования «Город Снежинск».
- 1.4. Принимаемые органами местного самоуправления муниципального образования «Город Снежинск» правовые акты по организации благоустройства, содержания территорий и объектов благоустройства не должны противоречить настоящим Правилам.

РАЗДЕЛ 2. Основные понятия.

- 2.1. Аварийные работы — ремонтновосстановительные работы на инженерных коммуникациях, иных объектах при их повреждении, требующие безотлагательного производства земляных работ для устранения угрозы безопасности физическим и юридическим лицам, их правам и охраняемым законом интересам.
- 2.2. Аварийная ситуация — обстоятельство, которое может быть определена визуальным способом без использования технических средств, нарушающих жизнеобеспечение населения или создающих угрозу жизни, здоровью людей, животных, причинения вреда имуществу, нарушения элементов благоустройства.

ПРОЕКТ

ПРАВИЛА БЛАГОУСТРОЙСТВА ТЕРРИТОРИИ МУНИЦИПАЛЬНОГО ОБРАЗОВАНИЯ «ГОРОД СНЕЖИНСК»

Содержание.

- Раздел 1. Общие положения.
- Раздел 2. Основные понятия.
- Раздел 3. Организация содержания благоустройства.
- Раздел 4. Общие требования к благоустройству городских территорий.
- Раздел 5. Требования по содержанию объектов благоустройства.
- Раздел 6. Содержание улично-дорожной сети.
- Раздел 7. Содержание территорий индивидуальной жилой застройки.
- Раздел 8. Содержание территорий многоквартирных жилых домов.
- Раздел 9. Содержание инженерных сооружений и коммуникаций.
- Раздел 10. Основные требования к обращению с отходами.
- Раздел 11. Содержание строительных объектов.
- Раздел 12. Фасады.
- Раздел 13. Элементы благоустройства.
- Раздел 14. Средства регулирования дорожного движения.
- Раздел 15. Объекты наружной рекламы.
- Раздел 16. Фонтаны.
- Раздел 17. Ограждения.
- Раздел 18. Некапитальные (нестационарные) объекты.
- Раздел 19. Зеленые насаждения.
- Раздел 20. Основные требования к проведению земляных работ.
- Раздел 21. Требования к стоянке транспортных средств.
- Раздел 22. Организация передвижения машин и механизмов по территории города.
- Раздел 23. Требования к доступности среды.
- Раздел 24. Садоводческие и гаражностроительные объедине-

2.3. Автомобильная дорога — объект транспортной инфраструктуры, предназначенный для движения транспортных средств и включающий в себя земельные участки в границах «красных линий» автомобильной дороги и расположенные на них или под ними конструктивные элементы (дорожное полотно, дорожное покрытие и подобные элементы) и дорожные сооружения, являющиеся ее технологической частью, защитные дорожные сооружения, искусственные дорожные сооружения, производственные объекты, элементы обустройства автомобильных дорог.

2.4. Благоустройство территории — деятельность по реализации комплекса мероприятий, установленного правилами благоустройства территории муниципального образования, направленная на обеспечение и повышение комфортности условий проживания граждан, на поддержание и улучшение санитарного и эстетического состояния территории муниципального образования, по содержанию территорий населенных пунктов и расположенных на таких территориях объектов, в том числе территорий общего пользования, земельных участков, зданий, строений, сооружений, прилегающих территорий.

2.5. Бункер — мусоросборник, предназначенный для складирования крупногабаритных отходов.

2.6. Вывоз твердых коммунальных отходов — транспортирование твердых коммунальных отходов от мест их накопления и сбора до объектов, используемых для обработки, утилизации, обезвреживания, захоронения твердых коммунальных отходов.

2.7. Газон — участок, занятый естественно произрастающей или засеянной травянистой растительностью (дерновой покров).

2.8. Городская (уличная) мебель — различные виды скамеек для отдыха, размещаемые на территориях общего пользования, придомовых территориях, скамейки и столы на площадках для настольных игр, летних кафе и др.

2.9. Грунт — природная смесь, содержащая разные фракции в различных процентных соотношениях.

2.10. Группа автодорог улично-дорожной сети — классификация автодорог Снежинского городского округа в зависимости от интенсивности движения транспорта и особенностей, предъявляемых к их содержанию.

2.11. Дорожная одежда — конструктивный элемент дороги, состоящий из покрытия, основания и дополнительных слоев основания (морозозащитные, теплоизоляционные, дренажные и др.).

2.12. Декоративное панно — конструкция, выполненная на тканевой или баннерной основе, размещаемая на плоскости фасада здания, ограждения.

2.13. Жидкие бытовые отходы — жидкие отходы, образующиеся в результате жизнедеятельности населения, в том числе фекальные отходы нецентрализованной канализации.

2.14. Заказчик — юридическое или физическое лицо, индивидуальный предприниматель, уполномоченное владельцем (или само являющееся владельцем) объекта, обеспечивающее производство земляных, строительных или ремонтных работ, связанных с благоустройством территории.

2.15. Застройщик — физическое или юридическое лицо, индивидуальный предприниматель, обеспечивающий на принадлежащих им земельных участках или на земельных участках иных правообладателей строительство, реконструкцию, капитальный ремонт объектов капитального строительства, а также выполнение инженерных изысканий, подготовку проектной документации для их строительства, реконструкции, капитального ремонта.

2.16. Заявитель — физическое или юридическое лицо, индивидуальный предприниматель либо их уполномоченные представители, обратившиеся с целью получения, продления и закрытия ордера на производство земляных работ.

2.17. Зеленые насаждения — совокупность лесной, древесно-кустарниковой, травянистой, цветочнодекоративной растительности на территории города.

2.18. Земляные работы — комплекс механизированных и (или) немеханизированных работ, включающий выемку (разработку) грунта, его перемещение, укладку с разравниванием и уплотнением, валку древеснокустарниковой растительности и расчистку территории, планировку площадок, откосов, выемок и насыпей, отделку земляного полотна, устройство уступов по откосам в основании насыпей, бурение ям бурьноколесными машинами, рыление грунтов, засыпку пазух котлованов и др.

2.19. Зона производства работ — территория, выделенная для производства работ, а также используемая при производстве работ, в том числе для временного размещения материалов, бытовых городков, оборудования, механизмов.

2.20. Индивидуальная жилая застройка — группы индивидуальных жилых домов или блокированных жилых домов с отдельными территориями (земельными участками для индивидуального жилищного строительства, личного подсобного хозяйства или блокированной застройки).

2.21. Инженерные коммуникации — подземные, наземные и надземные сети, устройства поверхностного водоотвода и закрытой канализации, электро, тепло, газо, водоснабжения, связи, контактные сети электротранспорта, а также сооружения на них.

2.22. Контейнер — мусоросборник, предназначенный для складирования твердых коммунальных отходов, за исключением крупногабаритных отходов.

2.23. Контейнерная площадка — место накопления твердых коммунальных отходов, обустроенное в соответствии с требованиями законодательства Российской Федерации в области охраны окружающей среды и законодательства Российской Федерации в области обеспечения санитарно-эпидемиологического благополучия населения, и предназначенное для размещения контейнеров и бункеров.

2.24. Критерии оценок санитарного содержания территорий, состояния территорий — показатели (средний процент нарушений), на основании которых производится оценка содержания территорий города, микрорайонов.

2.25. Крупногабаритные отходы — твердые коммунальные отходы (мебель, бытовая техника, отходы от текущего ремонта жилых помещений и другие), размер которых не позволяет осуществить их складирование в контейнерах.

2.26. Дождевая (ливневая) канализация — инженерное сооружение, включающее систему трубопроводов, коллекторов, каналов, дренажей, колодцев и сооружений на них для пропуска (приема и отведения) поверхностных вод с улично-дорожной сети, территорий учреждений, дворовых территорий и из систем внутренних водосточков зданий, а также приема производственных вод, допускаемых к пропуску без специальной очистки.

2.27. Маломобильные группы населения (МГН) люди, испытывающие затруднения при самостоятельном передвижении, получении услуги, необходимой информации или при ориентировании в пространстве. К маломобильным группам населения здесь отнесены: инвалиды, люди с временным нарушением здоровья, беременные женщины, люди преклонного возраста, люди с детскими колясками и т.п..

2.28. Малые архитектурные формы (МАФ) — искусственные элементы городской и садово-парковой среды (скамьи, урны,

беседки, ограды, садовая, парковая мебель, светильники, скамейки, вазоны для цветов, скульптуры, площадки для отдыха, игр детей, занятия спортом, хозяйственных нужд и т.д.), используемые для дополнения художественной композиции и организации открытых пространств.

2.29. Мемориальные объекты — произведения искусства, являющиеся формами увековечения памяти о выдающихся личностях, значимых и важнейших исторических событиях, их участниках.

2.30. Мусор — мелкие неоднородные сухие или влажные отходы.

2.31. Надлежащее содержание объекта благоустройства — состояние объекта благоустройства, при котором он соответствует установленным техническим, санитарным и иным требованиям нормам и правил.

2.32. Некапитальные (нестационарные) объекты — это здания и сооружения, выполненные из легких конструкций, без устройства заглубленных фундаментов и отсутствия подземных сооружений. К ним, например, относятся нестационарные торговые объекты, остановочные павильоны, наземные туалетные кабины, блочные гаражи (из блоков заводской готовности) и другие схожие объекты.

2.33. Несанкционированная свалка отходов — место нахождения отходов производства и потребления площадью более двух квадратных метров, необустроенное в соответствии с требованиями законодательства в области охраны окружающей среды.

2.34. Общественные туалеты — сооружения (стационарные, передвижные, биотуалеты), отвечающие санитарно-гигиеническим требованиям с соответствующим оборудованием и инвентарем (урны, туалетная бумага, электро или бумажные полотенца, крючки для верхней одежды и т.д.) и предназначенные для оказания санитарногигиенических услуг населению на платной и (или) бесплатной основе.

2.35. Объекты благоустройства — территории различного функционального назначения, на которых осуществляется деятельность по благоустройству, в том числе:

- детские площадки, спортивные и другие площадки отдыха и досуга;
- площадки для выгула и дрессировки собак;
- площадки автостоянок;
- улицы (в том числе пешеходные) и автодороги;
- парки, скверы, иные зеленые зоны;
- площадки, набережные и другие территории;
- технические зоны транспортных, инженерных коммуникаций, водоохранные зоны;
- контейнерные площадки и площадки для складирования отдельных групп коммунальных отходов.

2.36. Объекты благоустройства, элементы благоустройства (перечень):

искусственные покрытия поверхности земельных участков, иные части поверхности земельных участков в общественно-деловых, жилых и рекреационных зонах, не занятые зданиями и сооружениями, в том числе площадки, улицы, проезды, дороги, набережные, скверы, бульвары, внутридворовые пространства, сады, парки, городские леса, лесопарки, пляжи, детские, спортивные и спортивноигровые площадки, хозяйственные площадки и площадки для выгула домашних животных;

кладбища;

зеленые насаждения деревьев, кустарники, газоны, цветники; пути, тропы, пешеходные и велосипедные дорожки, иные дорожные сооружения и их внешние элементы;

территории и сооружения станций (вокзалов) всех видов транспорта, сооружения и места для хранения и технического обслуживания автотранспортных средств, в том числе гаражи, автостоянки, автозаправочные станции, моечные комплексы;

технические средства организации дорожного движения; устройства наружного освещения и подсветки; береговые сооружения и их внешние элементы; фасады зданий и сооружений, элементы их декора, а также иные внешние элементы зданий и сооружений, в том числе порталы арочных проездов, кровли, крыльца, ограждения и защитные решетки, навесы, козырьки, окна, входные двери, балконы, наружные лестницы, эркеры, лоджии, карнизы, столперные изделия, ставни, водосточные трубы, наружные антенные устройства и радиоприемные средства, светильники, флажки, настенные кондиционеры и другое оборудование, пристроенное к стенам или смонтированное в них, омертвевшие знаки дозов; заборы, ограды, ворота;

малые архитектурные формы, уличная мебель и иные объекты декоративного и рекреационного назначения, произведения монументальнодекоративного искусства (скульптуры, обелиски, стелы), памятные доски, фонтаны, бассейны, скамьи, беседки, ротонды, эстрады;

объекты оборудования детских, спортивных и спортивноигровых площадок;

предметы праздничного оформления;

сооружения и оборудование для уличной торговли, в том числе павильоны, киоски, лотки, ларьки, палатки, торговые ряды, прилавки, специально приспособленные для уличной торговли автотранспортные средства;

отдельно расположенные объекты уличного оборудования и уличная мебель утилитарного назначения, в том числе оборудованные посты контрольных служб, павильоны и навесы остановки общественного транспорта, малые пункты связи (включая телефонные будки), объекты для размещения информации и рекламы (включая тумбы, стенды, табло, уличные часовые установок и другие сооружения (или устройства), общественные туалеты, урны и другие уличные мусоросборники;

места, оборудование и сооружения, предназначенные для санитарного содержания территории, в том числе оборудование и сооружения для сбора и вывоза мусора, отходов производства и потребления;

расматриваемые в качестве объектов благоустройства территории производственных объектов и зон, зон инженерной инфраструктуры, зон специального назначения (включая свалки, полигоны для захоронения мусора, отходов производства и потребления, поля асфенизации и компостирования, скотомогильники), а также соответствующие санитарнозащитные зоны;

наружная часть производственных и инженерных сооружений; иные объекты, в отношении которых действия субъектов права регулируются установленными законодательством правилами и нормами благоустройства.

2.37. Ордер на производство земляных работ — документ, содержащий сведения о заявителе, виде, объеме, сроках и зоне производства работ, сроках восстановления нарушенного благоустройства, выданный уполномоченным органом города Снежинска в соответствии с нормативноправовыми актами органов местного самоуправления города Снежинска.

2.38. Остановочный пункт — место остановки транспортных средств по маршруту регулярных перевозок, оборудованное для посадки, высадки пассажиров и ожидания транспортных средств;

2.39. Отведенная территория — земельный участок на террито-

рии города, предоставленный в установленном порядке юридическим лицам, индивидуальным предпринимателям и гражданам на праве собственности, аренды, ином праве пользования.

2.40. Ответственный исполнитель работ — уполномоченное лицо, непосредственно на которое возложены обязанности по организации, обеспечению и контролю хода работ.

2.41. Отходы производства и потребления (далее — отходы) — вещества или предметы, которые образованы в процессе производства, выполнения работ, оказания услуг или в процессе потребления, которые удаляются, предназначены для удаления или подлежат удалению в соответствии с Федеральным законом «Об отходах производства и потребления».

2.42. Охранная зона (зона охраняемого объекта) — территория, в границах которой в соответствии с федеральным законодательством устанавливаются особые условия ее использования.

2.43. Парковка — специально обозначенное и оборудованное место, являющееся в том числе частью автомобильной дороги и (или) примыкающее к проезжей части и (или) тротуару, обочине, эстакаде или мосту либо являющееся частью подэстакадных или подмостовых пространств, площадей и иных объектов улично-дорожной сети, зданий, строений или сооружений и предназначенное для организованной стоянки транспортных средств на платной основе или без взимания платы по решению собственника или иного владельца автомобильной дороги, собственника земельного участка либо собственника соответствующей части здания, строения или сооружения.

2.44. Период производства работ — период времени с температурой грунта и наружного воздуха, позволяющей выполнять работы по благоустройству, а также иные работы, проведение которых в зимний период невозможно.

В городе Снежинске период производства работ устанавливается ежегодно с 16 апреля до 15 октября.

В зависимости от погодных условий продолжительность указанного периода может изменяться.

2.45. Планировка территории — выравнивание рельефа местности с использованием грунта или плодородной почвы для придания территории формы, необходимой для проведения определенных технических мероприятий.

2.46. Плодородная почва — вещество, содержащее комплекс органических соединений (гумус, перегной и др.), необходимый для развития растений.

2.47. Подрядчик — физическое или юридическое лицо, индивидуальный предприниматель, обязавшееся выполнить по заданию заказчика определенную работу и сдать ее результат заказчику.

2.48. Подтопление — подъем уровня грунтовых вод, вызванный повышением горизонта вод в реках, водохранилищах, затопление водой участка дороги, транспортных тоннелей, части территорий от атмосферных осадков, снеготаяния, некачественно уложенного асфальтобетонного покрытия дорог, тротуаров, сброса или утечки воды из инженерных систем и коммуникаций, неисправности либо нарушения правил обслуживания водоприемных устройств и сооружений поверхностного водоотвода, препятствующее движению пешеходов, автотранспорта, городского пассажирского транспорта.

2.49. Придомовая территория — земельный участок, на котором расположен многоквартирный дом и границы которого определены на основании данных государственного кадастрового учета, а элементами озеленения и благоустройства.

2.50. Прилегающая территория — территория общего пользования, которая прилегает к зданию, строению, сооружению, земельному участку в случае, если такой земельный участок образован, и границы, которой определены правилами благоустройства территории муниципального образования в соответствии с порядком, установленным законом субъекта Российской Федерации.

2.51. Продление ордера на производство земляных работ — увеличение сроков производства земляных работ и работ, влекущих нарушение благоустройства и (или) природного ландшафта по обращению заявителя.

2.52. Проектная документация — документация, содержащая материалы в текстовой форме и в виде карт (схем) и определяющая архитектурные, функционально-технологические, конструктивные и инженернотехнические решения для обеспечения строительства, реконструкции объектов капитального строительства, их частей, капитального ремонта.

2.53. Разработка грунта — процесс вскрытия поверхностных слоев грунта и последующей его выемки из толщ массива, составляющей часть земляных работ.

2.54. Содержание территории — комплекс мероприятий, связанных с уборкой территории, очисткой и восстановлением решеток ливневой канализации, поддержанием в чистоте и проведении своевременного ремонта фасадов зданий, строений, сооружений, малых архитектурных форм, заборов и ограждений; содержанием строительных площадок, инженерных коммуникаций и их конструктивных элементов, зеленых насаждений, объектов транспортной инфраструктуры и иных объектов недвижимости, находящихся на земельном участке и являющихся объектами благоустройства, в соответствии с законодательством.

2.55. Сточные воды — дождевые, талые, инфильтрационные, поливомочные, дренажные воды, сточные воды централизованной системы водоотведения и другие воды, отведение (сбор) которых в водные объекты осуществляется после их использования или сток которых осуществляется с водосборной площади.

2.56. Стоянка автотранспорта (автостоянка) — сооружение или огороженная открытая площадка, предназначенная для временного или длительного хранения (стоянки) автомобилей.

2.57. Строительный объект — строительное сооружение, здание, помещение, строительная конструкция, строительное изделие или основание, строительные площадки, объект, находящийся в стадии строительства.

2.58. Строительный объект — возведение зданий, строений, сооружений (в том числе на месте сносимых объектов капитального строительства).

2.59. Схема границ прилегающих территорий — карта границ территории, утвержденная представительным органом муниципального образования в соответствии с требованиями статьи 45 Федерального закона «Об общих принципах организации местного самоуправления в РФ» и статьи 5 Градостроительного кодекса РФ.

2.60. Твердые коммунальные отходы (ТКО) — отходы, образующиеся в жилых помещениях в процессе потребления физическими лицами, а также товары, утратившие свои потребительские свойства в процессе их использования физическими лицами в жилых помещениях в целях удовлетворения личных и бытовых нужд. К твердым коммунальным отходам также относятся отходы, образующиеся в процессе деятельности юридических лиц, индивидуальных предпринимателей и подобные по составу отходам, образующимся в жилых помещениях в процессе потребления физическими лицами.

2.61. Территории общего пользования — территории, которыми беспрепятно пользуется неограниченный круг лиц (в том числе площади, улицы, проезды, набережные, береговые

полосы водных объектов общего пользования, скверы, бульвары).

2.62. Тротуар — элемент улицы, предназначенный для движения пешеходов и примыкающий к дороге или отделенный от нее газом.

2.63. Уборка территорий — вид деятельности, связанный с удалением грязи, отходов, мусора, снега, наледи, их вывозом в места накопления, на объекты размещения, хранения, захоронения, обезвреживания отходов и направленный на обеспечение экологического и санитарноэпидемиологического благополучия населения и охрану окружающей среды.

2.64. Уличнодорожная сеть (УДС) — система объектов капитального строительства, включая улицы и дороги различных категорий и входящие в их состав объекты дорожно-мостового строительства (путепроводы, мосты, туннели, эстакады и другие подобные сооружения), предназначенные для движения транспортных средств и пешеходов, проектируемые с учетом перспективного роста интенсивности движения и обеспечения возможности прокладки инженерных коммуникаций. Границы УДС закрепляются красными линиями. Территория, занимаемая УДС, относится к землям общего пользования транспортного назначения.

2.65. Урна мусорная — емкость для окурков и мелкого мусора, устанавливаемая в парках, скверах, на тротуарах, у подъездов жилых помещений, у входов в торговые учреждения и в других общественных местах.

2.66. Совершенствованное покрытие — покрытие цементобетонное, асфальтобетонное, из щебня и гравия, обработанных вяжущими материалами, а также уложенное искусственной тротуарной плиткой либо натуральным камнем.

2.67. Фасад здания, сооружения — наружная сторона здания или сооружения (различающая главный, уличный, дворовый и др. фасады);

2.68. Хозяйствующие субъекты — юридические лица и индивидуальные предприниматели.

2.69. Художественные композиции — объекты, обладающие эстетической и концептуальной значимостью, выходящие за рамки традиционной типологии произведений искусства. Художественные композиции могут не выполнять функции увековечения памяти о значимых и важнейших исторических событиях, их участниках, выдающихся личностях, сохраняя при этом эстетическую функцию.

2.70. Элемент благоустройства — декоративные, технические, планировочные, конструктивные устройства, элементы озеленения, различные виды оборудования и оформления, в том числе фасадов зданий, строений, сооружений, малые архитектурные формы, некапитальные нестационарные строения и сооружения, информационные щиты и указатели, применяемые как составные части благоустройства территории.

РАЗДЕЛ 3. Организация содержания благоустройства.

3.1. С целью обеспечения надлежащего содержания, уборки и благоустройства городские территории закрепляются за физическими лицами и хозяйствующими субъектами (правообладателями) в соответствии с настоящими правилами.

Правообладатели зданий, сооружений организуют содержание и благоустройство территорий в границах прилегающих территорий, установленных на основании сформированных администрацией города схем.

Порядок определения границ прилегающих территорий установлен Законом Челябинской области от 03.07.2018 N 748-30 «О порядке определения границ прилегающей территории».

3.2. Субъектами отношений по благоустройству территории являются:

3.2.1. органы и должностные лица местного самоуправления Снежинского городского округа в пределах их компетенции;

3.2.2. предприятия, организации, учреждения (далее — юридические лица);

3.2.3. физические лица, в том числе собственники индивидуальных жилых домов, индивидуальные предприниматели, проживающие или пребывающие на территории Снежинского городского округа;

3.2.4. специализированные организации, осуществляющие свои функции в соответствии нормативными правовыми актами органов местного самоуправления, в том числе оказывающие потребителям жилищнокоммунальные услуги в соответствии с законодательством Российской Федерации.

3.3. Органы и должностные лица местного самоуправления Снежинского городского округа обеспечивают содержание и благоустройство территорий города, отведенных муниципальными правовыми актами в границах города, посредством:

3.3.1. принятия и исполнения муниципальных правовых актов городского округа, в том числе планов и программ по благоустройству территории города;

3.3.2. создания муниципальных учреждений;

3.3.3. заключения с юридическими и физическими лицами, индивидуальными предпринимателями контрактов (договоров);

3.3.4. развития информационных систем и просвещения населения по вопросам благоустройства территории города.

3.4. Юридические и физические лица, в том числе собственники индивидуальных жилых домов, индивидуальные предприниматели, проживающие или пребывающие на территории Снежинского городского округа, обеспечивают содержание отведенной и прилегающей территории, объектов благоустройства в соответствии с настоящими Правилами.

3.5. Специализированные организации осуществляют содержание отведенной и прилегающей территории в соответствии с техническим заданием согласно настоящим Правилам.

3.6. При осуществлении мероприятий по содержанию и благоустройству территории размер прилегающей территории определяется с учетом границ отведенной территории, исходя из следующих параметров:

3.6.1. для отдельно стоящих нестационарных объектов торговли, бытового обслуживания (киосков, торговых остановочных комплексов, павильонов) — 10 метров в каждую сторону;

3.6.2. для индивидуальных жилых домов — 10 метров по периметру земельного участка, а со стороны въезда (главного фасада) — до проезжей части дороги;

3.6.3. для зданий, расположенных на земельных участках неформированных или сформированных по отмотке здания плас:

3.6.3.1. по длине — на длину здания плюс половина санитарного разрыва с соседними зданиями, в случае отсутствия соседних зданий — 25 метров;

3.6.3.2. по ширине — от фасада здания до границы улично-дорожной сети;

3.6.4. для нежилых помещений в многоквартирных домах, расположенных на первых этажах:

3.6.4.1. по длине — по границам нежилого помещения;

3.6.4.2. по ширине — от фасада нежилого помещения до границы улично-дорожной сети, но не более 25 метров;

3.6.5. для нежилых зданий (комплекса зданий) — 50 метров

от границ отведенного земельного участка;

3.6.6. для автостоянок — 1 метр по периметру;

3.6.7. для промышленных объектов — 50 метров от ограждения по периметру;

3.6.8. для строительных объектов — 10 метров от ограждения по периметру отведенного участка;

3.6.9. для отдельно стоящих трансформаторных подстанций и других сооружений инженернотехнического назначения — на расстоянии 5 метров в каждую сторону;

3.6.10. для территорий коллективных гаражей, садоводческих объединений — от грани 25 метров по периметру;

3.6.11. для автозаправочных станций (АЗС), автогазозаправочных станций (АГЗС) — от грани 50 метров по периметру и подъезды к объектам;

3.6.12. для автомобильных дорог в случае если территория не отведена — 10 метров от края проезжей части;

3.6.13. для улично-дорожной сети — в границах отведенной территории;

3.6.14. для территорий, прилегающих к наземным, надземным инженерным коммуникациям и сооружениям — по 5 метров в каждую сторону от крайних ниток.

3.6.15. для рекламных конструкций — по 5 метров в каждую сторону;

3.6.16. для таксофонов, банкоматов, платежных терминалов — 5 метров.

3.6.17. для иных, не перечисленных объектов — 5 метров в каждую сторону, или по согласованию с муниципальным органом, уполномоченным администрацией.

Определенные согласно данному пункту территории могут включать в себя тротуары, зеленые насаждения, другие территории, но ограничиваются дорожным бордюром автодороги общего пользования, границей прилегающей территории другого юридического, физического лица, индивидуального предпринимателя.

3.7. Работы по благоустройству и содержанию организуют:

3.7.1. на прилегающих территориях многоквартирных домов — собственник, балансодержатель, администрация города;

3.7.2. на земельных участках, находящихся в собственности, постоянном (бессрочном) и безвозмездном пользовании, аренде физических и юридических лиц, индивидуальных предпринимателей, и прилегающих к ним территориях по п. 3.6 — данные физические и юридические лица, индивидуальные предприниматели;

3.7.3. на участках индивидуальной застройки, принадлежащих физическим лицам, и прилегающих к ним территориях по п. 3.6 — собственники и (или) пользователи индивидуальных жилых домов;

3.7.4. на территориях, отведенных под проектирование и застройку (до начала работ), и прилегающих к ним территориях — юридические и физические лица, с момента предоставления в установленном законом порядке земельного участка для строительства (за исключением участков, где расположены жилые дома, планируемые под снос);

3.7.5. на неиспользуемых и неосваиваемых длительное время территориях — администрация;

3.7.6. на территориях, где ведется строительство или производится планировочные, подготовительные работы прилегающих к ним территорий (на все время строительства или проведения работ) — организации, ведущие строительство, производящие работы;

3.7.7. на территориях, прилегающих к временным нестационарным объектам, — собственники (пользователи) данных объектов;

3.7.8. на участках наземных теплотрасс, воздушных линий электропередачи, надземных газопроводов и других наземных и надземных инженерных коммуникаций — балансодержатель, а в случае их отсутствия — собственники;

3.7.9. на территориях коллективных гаражей и хозяйственных построек — соответствующие кооперативы;

3.7.10. на территориях садоводческих объединений граждан — соответствующие объединения;

3.7.11. на тротуарах:

3.7.10.1. примыкающих к проезжей части улиц — организации, отвечающие за уборку и содержание проезжей части;

3.7.10.2. имеющих непосредственные выходы из подъездов жилых зданий, тротуаров придомовых территорий, въездах во двory, пешеходных дорожек, расположенных на придомовых территориях, — собственники помещений данного жилого дома или организации, в эксплуатации которых находятся данные объекты;

3.7.11. на автодорогах, площадях, улично-дорожной сети — организации, отвечающие за уборку и содержание;

3.7.12. на парковках автотранспорта — физические и юридические лица, индивидуальные предприниматели, во временном пользовании или собственности которых находится парковка или физические и юридические лица, индивидуальные предприниматели, владеющие зданием (помещением), для которого устроена парковка; при отсутствии собственников или пользователей — организации, отвечающие за уборку и содержание территории; при смене владельцев или пользователей зданий, земельных участков, помещений, для которых была предусмотрена парковка автотранспорта, обязанности по ее содержанию возлагаются на их преемников;

3.7.13. на объектах озеленения (в том числе разделительных полосах) — администрация города;

3.7.14. на объектах благоустройства, таких как торгово-остановочные комплексы (ТОК) и рекламные конструкции — правообладатели ТОК и рекламных конструкций;

3.7.15. на прилегающих территориях, въездах и выездах с АЗС, АГЗС — правообладатели указанных объектов;

3.7.16. на территориях вокруг опор установок наружного освещения (УНО) и электрических сетей — правообладатели сооружений;

3.7.17. на территориях, прилегающих к трансформаторным и распределительным подстанциям, другим инженерным сооружениям, работающим в автоматическом режиме (без обслуживающего персонала), а также к опорам высоковольтных линий электропередачи, мачтам — балансодержатели, пользователи (собственники) объектов;

3.7.18. на территориях организаций, подъездов к ним — организации, являющиеся право-обладателями объектов недвижимости, расположенных на указанных территориях;

3.7.19. на территориях, незарегистрированных за юридическими, физическими лицами и индивидуальными предпринимателями, — администрация города.

3.8. Благоустройство и уборку незакрепленных за физическими лицами и хозяйствующими субъектами территорий организует администрация муниципального образования «Город Снежинск» с выделением средств из бюджета муниципального образования «Город Снежинск» на эти цели.

3.9. Благоустройство городской территории обеспечивается:

3.9.1. структурным подразделением администрации муниципального образования «Город Снежинск», осуществляющим организацию благоустройства;

3.9.2. специализированными организациями, выполняющими

работы по санитарной очистке и уборке;

3.9.3. хозяйствующими субъектами и физическими лицами, осуществляющими благоустройство территорий, находящихся у них в собственности, и прилегающих к ним территорий, если иное не предусмотрено законом или договором.

3.10. Хозяйствующие субъекты и физические лица, осуществляющие благоустройство территорий, обязаны принимать меры к устранению нарушений норм, предусмотренных законодательством в сфере благоустройства, либо Правилами, и (или) обстоятельств, представляющих угрозу жизни или здоровью граждан. При невозможности устранения возникающих угроз своими силами должны извещать соответствующие службы и принимать меры к ограждению опасных зон либо объектов от доступа посторонних лиц.

3.11. Координацию деятельности хозяйствующих субъектов и физических лиц по вопросам благоустройства и организации уборки городской территории осуществляет администрация муниципального образования «Город Снежинск».

РАЗДЕЛ 4. Общие требования к благоустройству городских территорий.

4.1. Физические и юридические лица, индивидуальные предприниматели должны соблюдать чистоту, поддерживать порядок и принимать меры для сохранения объектов благоустройства на всей территории города, в том числе и на территориях жилых домов индивидуальной застройки.

4.2. Благоустройство территории города заключается в проведении мероприятий, обеспечивающих:

4.2.1. размещение контейнерных площадок, контейнеров, бункеров, урн в местах общего пользования для временного накопления отходов и мусора, соблюдение режимов уборки, мытья и дезинфекции данных объектов, своевременный вывоз отходов и мусора на объекты размещения, хранения, захоронения, обезвреживания отходов, организацию раздельного сбора твердых коммунальных отходов физическими и юридическими лицами всех организационноправовых форм;

4.2.2. благоустройство объектов улично-дорожной сети, инженерных сооружений, объектов уличного освещения, малых архитектурных форм и других объектов благоустройства;

4.2.3. поддержание в чистоте и исправном состоянии зданий, строений, сооружений и их элементов;

4.2.4. выполнение работ по содержанию территории в пределах нормативных санитарнозащитных зон, соблюдению установленных санитарных норм в местах захоронения (кладбищах), на территориях парков, пляжей, рынков, лечебнопрофилактических учреждений, торгово-развлекательных учреждений;

4.2.5. выполнение работ по содержанию территории и соблюдению установленных санитарных норм в общественных местах во время проведения массовых городских мероприятий;

4.2.6. подметание, полив улично-дорожной сети города, в зимнее время года — уборку и вывоз снега, обработку проезжей части противогололедными материалами;

4.2.7. очистку канав, лотков, линейной канализации и других водоотводных устройств;

4.2.8. очистку от мусора родников, ручьев;

4.2.9. озеленение городских территорий, а также содержание зеленых насаждений, в том числе кошение травы, обрезку деревьев и кустарников;

4.2.10. предотвращение загрязнения территории города жидкими, сыпучими и иными веществами при их транспортировке;

4.2.11. выноса грязи на улицы города машинами, механизмами, иной техникой с территории производства работ и грунтовых дорог;

4.2.12. организацию мойки транспортных средств в специально оборудованных местах.

4.3. Физические и юридические лица, индивидуальные предприниматели:

4.3.1. обеспечивают содержание своими силами и средствами либо путем заключения договоров со специализированными организациями или организациями, осуществляющими управление/эксплуатацию многоквартирных домов (в случае, если территория используется собственниками помещений в многоквартирном доме), элементов и (или) объектов благоустройства на отведенной и прилегающей территории с учетом требований настоящих Правил;

4.3.2. содержат здания, включая жилые дома, сооружения в соответствии с требованиями законодательства Российской Федерации, в том числе в области обеспечения санитарноэпидемиологического благополучия населения, технического регулирования, пожарной безопасности, защиты прав потребителей;

4.3.3. не допускают небрежного отношения к объектам всех форм собственности, расположенным на территории города;

4.3.4. информируют соответствующие органы о случаях причинения ущерба объектам благоустройства;

4.3.5. производят окраску фасада здания и (или) сооружения в соответствии с паспортом, выданным управлением градостроительства Администрации города;

4.3.6. выполняют благоустройство прилегающих территорий;

4.3.7. обеспечивают содержание придомовых территорий с расположенными на них элементами озеленения, благоустройства и иными предназначенными для обслуживания, эксплуатации многоквартирных домов объектами;

4.3.8. размещают на фасадах домов указатели адресов установленного образца и в установленном месте и содержат их в исправном состоянии и чистоте;

4.3.9. производят очистку существующих водоотводных коллекторов, лотков с последующим вывозом мусора.

4.4. Физические и юридические лица, индивидуальные предприниматели имеют право:

4.4.1. осуществлять торговлю только в установленных местах: — стационарных торговых объектах — торговых объектах, представляющих собой здание или часть здания, строение или часть строения, прочно связанные фундаментом такого здания, строения с землей и подключенные (технологически присоединенные) к сетям инженернотехнического обеспечения, размещенных в соответствии с градостроительным и Земельным Кодексами;

— нестационарных торговых объектах — торговых объектах, представляющих собой временное сооружение или временную конструкцию, не связанные прочно с земельным участком вне зависимости от наличия или отсутствия подключения (технологического присоединения) к сетям инженернотехнического обеспечения, в том числе передвижное сооружение, размещенных в соответствии со Схемой размещения нестационарных торговых объектов на территории Снежинского городского округа и Положением о порядке размещения нестационарных торговых объектов на территории Снежинского городского округа без предоставления земельного участка.

4.4.2. производить в соответствии с проектной документацией ремонтные и строительные работы на территории города по согласованию с уполномоченными органами;

4.4.3. участвовать в социально значимых работах, выполняе-

мых в рамках решения органами местного самоуправления вопросов организации благоустройства, объединяться для проведения работ по содержанию территорий;

4.4.4. получать информацию уполномоченных органов по вопросам содержания и благоустройства территории города;

4.4.5. участвовать в смотрах, конкурсах, иных массовых мероприятиях по содержанию территории города;

4.4.6. делать добровольные пожертвования на благоустройство территории города.

4.5. На территории города запрещается:

4.5.1. сброс мусора, иных отходов производства и потребления вне специально отведенных для этого мест, захламление, загрязнение отведенной территории и территорий общего пользования;

4.5.2. сжигание листьев, травы, порубочных остатков деревьев, кустарников и других остатков растительности, за исключением случаев, предусмотренных федеральным законодательством;

4.5.3. сжигание мусора, иных отходов производства и потребления на территории Снежинского городского округа, за исключением термической переработки мусора, иных отходов производства и потребления, осуществляемой в установленном законодательством порядке;

4.5.4. организация несанкционированной свалки отходов;

4.5.5. сброс неочищенных сточных вод промышленных предприятий в водоемы и ливневую канализацию;

4.5.6. перевозка грунта, мусора, сыпучих строительных материалов, легкой тары, листьев, силса деревьев без покрытия их брезентом или другим материалом, исключающим загрязнение дорог и причинение транспортируемыми отходами вреда здоровью людей и окружающей среде;

4.5.7. использование газонов, детских, спортивных площадок, арок зданий не по целевому назначению;

4.5.8. размещение автотранспорта на загрузочных площадках мест для сбора и временного хранения ТКО;

4.5.9. торговля в неустановленных для этого местах (на обочинах автомобильных дорог общего пользования, газонах, тротуарах, остановках общественного транспорта и других неустановленных местах);

4.5.10. самовольная установка временных нестационарных объектов;

4.5.11. мойка загрязненных транспортных средств вне специально отведенных для этого мест;

4.5.12. размещение разуклопкованных транспортных средств независимо от места их расположения, кроме специально отведенных для стоянки мест;

4.5.13. размещение транспортных средств на проезжей части улиц, проездов, тротуаров и других территориях, попадающих под действие знака 3.27 «остановка запрещена» с установочными временами действия на период механизированной уборки территории;

4.5.14. производство работ по ремонту транспортных средств, механизмов во дворах многоквартирных домов, а также любых ремонтных работ, сопряженных с шумом, выделением и сбросом вредных веществ, превышающих установленные нормы (отработанные газы, горючешмазочные материалы и пр.) вне специально отведенных для этого мест;

4.5.15. разлив (слив) жидких бытовых и промышленных отходов, технических жидкостей (нефтепродуктов, химических веществ и т.п.) на рельеф местности, в сети ливневой канализации, а также в сети фекальной канализации;

4.5.16. сброс снега и мусора в дождеприемные колоды ливневой канализации;

4.5.17. складирование на срок более 15 дней на землях общего пользования строительных материалов железобетонные конструкции, песок, древесина, щебень, поддоны, кирпич и др.), угля, дров;

4.5.18. возведение и установка блоков и иных ограждений территорий, препятствующих проезду специального транспорта;

4.5.19. повреждение, в том числе выразившееся в несвоевременном восстановлении, уничтожение объектов благоустройства;

4.5.20. установка и размещение рекламы, афиш, объявлений и указателей в неустановленных местах;

4.5.21. раскапывание участков под огороды, строительство погребов без соответствующего разрешения;

4.5.22. выгул лошадей, собак и других домашних животных на детских и спортивных площадках, на территориях детских дошкольных учреждений, школ и других учебных заведений, на территориях объектов здравоохранения и административных учреждений, на газонах, в местах отдыха населения, а также допускать лошадей, собак и других домашних животных в водоемы в местах, отведенных для массового купания населения;

4.5.23. торговля в неустановленных местах;

4.5.24. применение технической соли, жидкого хлористого кальция, других химических реагентов в качестве противогололедного препарата на улично-дорожной сети, тротуарах, посадочных площадках, остановках городского пассажирского транспорта, в парках, скверах, дворах, пешеходных и озелененных зонах и всех других территориях города.

4.6. Организация отлова бездомных, агрессивных, больных животных осуществляется специализированными организациями.

4.7. На всех площадях и улицах, в скверах и парках, на стадионах, вокзалах, рынках, остановочных пунктах, у входов предприятий, у входов в торговые объекты, кинотеатры, у киосков, у подъездов многоквартирных домов, возле учреждений образования, здравоохранения и на других объектах массового посещения населением должны быть установлены урны в соответствии с действующими санитарными правилами и нормами за счет средств правообладателей.

Установка урн осуществляется с учетом обеспечения беспрепятственного передвижения транспорта, пешеходов, проезда инвалидов и детских колясок.

4.8. Чистка урн должна производиться правообладателями объектов по мере их заполнения, а в местах массового движения и большого скопления граждан — не реже одного раза в сутки.

4.9. При проведении массовых мероприятий их организаторы обязаны обеспечить уборку места проведения мероприятия, прилегающих к нему территорий и восстановление нарушенного благоустройства. Порядок уборки места проведения мероприятия, прилегающих к нему территорий и восстановления нарушенного благоустройства определяется на стадии получения в установленном порядке соответствующего разрешения на проведение мероприятия.

РАЗДЕЛ 5. Требования по содержанию объектов благоустройства.

5.1. Администрация города ведет работу по заключению соглашений на санитарную очистку прилегающих территорий к нежилым зданиям, строениям и сооружениям.

5.2. Уборка городских территорий на магистралях и улицах с интенсивным движением транспорта проводится регулярно, а в случае обстоятельств непреодолимой силы (чрезвычайные ситуации, стихийные бедствия) — круглосуточно.

5.3. Уборка придомовых территорий, мест массового пребывания людей производится в течение рабочего дня.

5.4. Уборка крылец, пандусов и тротуаров входных групп помещений организаций производится до начала рабочего дня организации.

5.5. При уборке в ночное время суток должны приниматься меры, предупреждающие шум. Применяемая при уборке дорожная техника должна соответствовать по шуму техническим регламентам.

5.6. Вывоз скола асфальта при проведении дорожно-ремонтных работ производится организациями, проводящими работы, на улицах города — незамедлительно (в ходе работ), на внутриквартальных проездах — в течение суток.

5.7. Уборка порубочных остатков от обрезки зеленых насаждений (деревьев и кустов) осуществляется организациями, производящими работы по обрезке зеленых насаждений на улично-дорожной сети, в парках, скверах в день выполнения работ, на внутриквартальных территориях в течение 3х календарных дней.

5.8. Упавшие деревья удаляются собственником (пользователем) земельного участка либо специализированной организацией немедленно с проезжей части дорог, тротуаров, от токоопасных проводов, фасадов жилых и производственных зданий, а с других территорий — в течение 3 суток с момента обнаружения упавшего дерева или получения информации.

5.9. Не допускается складирование силса, упавших деревьев, веток, опавшей листвы и смета на площадках для сбора и временного хранения твердых коммунальных отходов.

5.10. Работы по содержанию объектов благоустройства включают:

5.10.1. ежедневный осмотр всех элементов благоустройства (ограждений, зеленых насаждений, бордюров, пешеходных дорожек, малых архитектурных форм, устройств наружного освещения и подсветки и т.д.), расположенных на соответствующей территории, для своевременного выявления неисправностей и иных несоответствий требованиям нормативных актов;

5.10.2. исправление повреждений отдельных элементов благоустройства при необходимости;

5.10.3. мероприятия по уходу за деревьями и кустарниками, газонами, цветниками (полив, стрижка газонов и т.д.) по установленным нормативам;

5.10.4. проведение санитарной очистки канав, труб, дренажей, предназначенных для отвода ливневых и грунтовых вод, от отходов и мусора один раз весной и далее по мере накопления;

5.10.5. очистку, окраску малых архитектурных форм и элементов внешнего благоустройства (оград, заборов, газонов ограждений и т.п.) по мере необходимости с учетом технического и эстетического состояния данных объектов;

5.10.6. очистку мусоросборников по мере накопления мусора, их мойку и дезинфекцию один раз в месяц (в теплое время года), окраску — не реже одного раза в год;

5.10.7. уборку территории (полив, подметание, удаление мусора, снега, наледи, проведение иных технологических операций) для поддержания объектов благоустройства в чистоте;

5.10.8. сбор и вывоз отходов по плано-регулярной системе согласно утвержденным графикам.

5.11. Работы по ремонту (текущему, капитальному) объектов благоустройства включают:

5.11.1. восстановление и замену покрытий дорог, проездов, тротуаров и их конструктивных элементов по мере необходимости;

5.11.2. установку, замену, восстановление малых архитектурных форм и их отдельных элементов по мере необходимости;

5.11.3. установку мусоросборников, урн с дальнейшей заменой по мере необходимости, оборудования и восстановление контейнерных площадок в соответствии с санитарными правилами и нормами;

5.11.4. текущий ремонт зеленых насаждений по мере необходимости;

5.11.5. ремонт и восстановление разрушенных ограждений и оборудования спортивных, хозяйственных площадок и площадок для отдыха граждан по мере необходимости;

5.11.6. восстановление объектов наружного освещения, окраску опор наружного освещения по мере необходимости;

5.11.7. снос сухих, аварийных и потерявших декоративный вид деревьев и кустарников, посадку деревьев и кустарников, подсев газонов, санитарную обрезку растений, удаление поросли, стрижку и кронирование живой изгороди, лечение ран при необходимости.

5.12. Работы по содержанию и уборке придомовых территорий проводятся в объеме не менее установленного законодательством Российской Федерации минимального перечня работ, необходимых для обеспечения надлежащего содержания общего имущества в многоквартирном доме услуг и работ, и с учетом утвержденных собственниками помещений в многоквартирных домах перечня работ/услуг по содержанию и ремонту общего имущества в многоквартирном доме и периодичности их выполнения/оказания.

5.13. Виды работ по капитальному ремонту, ремонту, содержанию объектов благоустройства, относящихся к составу объектов улично-дорожной сети, определяются Классификацией работ по капитальному ремонту, ремонту и содержанию автомобильных дорог, утвержденной Министерством транспорта Российской Федерации.

Вид, сроки и состав дорожных работ по каждому объекту улично-дорожной сети устанавливаются на основании ведомостей дефектов, диагностики, инженерных изысканий, проектной документации и других документов, содержащих оценку фактического состояния объектов.

5.14. После таяния снега необходимо производить очистку улично-дорожной сети, тротуаров, внутриквартальных, придомовых и прилегающих территорий, территорий общего пользования от загрязнений, образовавшихся в зимний период.

5.15. Технология и режим производства уборочных работ на улицах, придомовых и внутриквартальных территориях должны обеспечить беспрепятственное движение транспортных средств и пешеходов независимо от погодных условий.

5.16. При производстве летней уборки запрещается:

5.16.1. сбрасывать смет и мусор на зеленые насаждения, газоны, в дождеприемные колоды, смотровые колоды инженерных сетей, водоемы, на проезжую часть дорог и тротуары;

5.16.2. выливать струей воды смет и мусор на тротуары и газоны при мойке проезжей части;

5.16.3. разводить костры и сжигать мусор, листву, тару, отходы производства и потребления. Сжигание частей растений, зараженных карантинными вредителями и болезнями, разрешается в специально отведенных для этого местах;

5.16.4. откачивать воду на проезжую часть при ликвидации аварий на водопроводных, канализационных и тепловых сетях;

5.16.5. вывозить смет (мусор, пыль, листву, песок) в не отведенные для этих целей места;

5.16.6. перевозить грунт, мусор, жидкие массы, сыпучие, летучие и рассыпающиеся вещества и материалы без покрытия брезентом или другим материалом, исключающим их просыпание

по маршруту перевозки, и загрязнять территорию города.

5.17. В период листопада производится сгребание и вывоз опавших листьев с проезжей части дорог, мест общего пользования, газонов.

Сгребание листвы к комлевой части деревьев и кустарников запрещается.

5.18. Очистка кровель и козырьков жилых домов, общественных и торговых зданий, сооружений от снега и наледи должна производиться правообладателями не реже одного раза в месяц. Удаление снежных и ледяных наростов на карнизах, крышах, козырьках, балконах, водосточных трубах и иных выступающих конструкциях жилых домов, зданий, сооружений производится своевременно, по мере возникновения угрозы пешеходам, конструкциям жилых домов, зданий, сооружений, строений, с вывозом сброшенных снега и ледяных наростов с пешеходных дорожек, проездов, тротуаров в течение 2х суток в специально отведенное для этих целей место.

Накопление снега на кровлях более 30 сантиметров не допускается. Очистка крыш от снега при слое снега более 30 сантиметров и от снежных и ледяных образований при наступлении оттепели должна производиться в кратчайшие сроки.

Очистка крыш от снега и наледи, удаление снежных и ледяных наростов допускаются только в светлое время суток. Перед проведением этих работ необходимо провести охранные мероприятия (ограждение, дежурные), обеспечивающие безопасность граждан, лиц, осуществляющих эти работы, и транспортных средств, а также сохранность деревьев, кустарников, воздушных линий уличного электроосвещения, средств размещения информации, светофорных объектов, дорожных знаков, линий связи и других объектов.

Правообладатели нежилых помещений в многоквартирных жилых домах на основании уведомления от организации, осуществляющей очистку кровли, обеспечивают безопасность конструкций, выступающих за границы карнизного свеса, путем установки защитных экранов, настилов, навесов с целью предотвращения повреждения данных конструкций от сбрасываемого снега, наледи, сосулек с кровли многоквартирных домов.

Правообладатели нежилых помещений в многоквартирных жилых домах обеспечивают очистку козырьков входных групп от мусора, а в зимний период — снега, наледи и сосулек способами, гарантирующими безопасность окружающих и исключаящими повреждение имущества третьих лиц.

Запрещается сбрасывать снег, лед и мусор в воронки водосточных труб. При сбрасывании снега с крыш принимаются меры, обеспечивающие полную сохранность деревьев, кустарников, воздушных линий уличного электроосвещения, растекать, рекламных конструкций, светофорных объектов, дорожных знаков, линий связи, таксофонов и др.

Восстановление объектов, поврежденных во время сброса снега и удаления снежных и ледяных образований, производится за счет лица, причинившего повреждение.

РАЗДЕЛ 6. Содержание улично-дорожной сети.

6.1. Содержание автодорог в зимний период.

6.1.1. Зимняя уборка проезжей части улиц и проездов осуществляется в соответствии с настоящими Правилами, ГОСТ, устанавливающими требования к эксплуатационному состоянию автомобильных дорог, правовыми актами Администрации города, определяющими технологию работ, технические средства и применяемые противогололедные материалы и препараты.

6.1.2. Период зимней уборки устанавливается ежегодно с 16 октября по 15 апреля. В случае резкого изменения погодных условий (снег, мороз) сроки начала и окончания зимней уборки корректируются.

6.1.3. Организации, отвечающие за уборку городских территорий, ежегодно в срок до 16 октября обеспечивают готовность уборочной техники, заготовку и складирование необходимого количества противогололедных материалов.

6.1.4. Вывоз снега с улиц и проездов должен осуществляться на специализированную снежную свалку, подготовка которой должна быть завершена до 1 октября. Запрещается вывоз снега на несогласованные в установленном порядке места.

Порядок определения мест, пригодных для временного складирования снега возлагается на муниципальный заказчик по осуществлению дорожной деятельности (осуществляющего уборку снега с улиц города).

6.1.5. Технология и режимы производства уборочных работ на проезжей части дорог и проездов, тротуаров и придомовых территорий должны обеспечить беспрепятственное движение транспортных средств и пешеходов независимо от погодных условий.

6.1.6. Запрещается:

6.1.6.1. выдвигать или перемещать на проезжую часть улиц снег, счищаемый с внутриквартальных проездов, придомовых территорий, территорий предприятий, организаций, строительных площадок, торговых объектов;

6.1.6.2. применять техническую соль, жидкий хлористый кальций в чистом виде и другие химические реагенты в качестве противогололедного препарата на всех территориях Снежинского городского округа (проезжих частях улиц, тротуарах, посадочных площадках, остановках городского пассажирского транспорта, в парках, скверах, дворах и прочих пешеходных и озелененных зонах);

6.1.6.3. выдвигать снег, счищаемый с проезжей части улиц, на территории придорожных парковок автотранспорта, к остановочным комплексам, опорам наружного освещения, временным нестационарным объектам мелкорозничной торговли;

6.1.6.4. роторная переборка и перемещение загрязненного снега, а также скола льда на газоны, цветники, кустарники и другие зеленые насаждения.

6.1.7. Зимняя уборка улиц:

6.1.7.1. к первоочередным операциям зимней уборки относятся:

- 1) обработка проезжей части дороги фрикционными противогололедными материалами;
- 2) сгребание и подметание снега;
- 3) формирование снежного льда для последующего вывоза;
- 4) выполнение разрезов в валах снега на перекрестках, у остановок городского пассажирского транспорта, подъездов к административным и общественным зданиям, выездов из дворов и прочее;

6.1.7.2. к операциям второй очереди относятся:

- 1) удаление снега (вывоз);
- 2) скалывание льда и удаление снежноталых образований.

6.1.8. Требования к технологическим операциям по борьбе со скользкостью:

- 6.1.8.1. машинораспределители фрикционных противогололедных материалов должны быть постоянно загружены;
- 6.1.8.2. все машины для распределения противогололедных материалов закрепляются для работы за определенными улицами и проездами (маршрутные графики работ). Копия маршрутного графика выдается водителю вместе с путевым листом;

6.1.8.3. в первую очередь обрабатываются противогололедными материалами наиболее опасная для движения транспорта участки улиц, автодорог — спуски и подъемы, тормозные площадки перед перекрестками улиц и пешеходными переходами, заездные карманы остановок общественного транспорта и прочие;

6.1.8.4. на каждом дорожноэксплуатационном участке должен быть перечень участков улиц, автодорог, требующих первоочередной обработки противогололедными материалами.

6.1.9. Подметание снега:

6.1.9.1. снегоборочные работы на проезжей части дорог необходимо начинать немедленно с началом снегопада;

6.1.9.2. время, необходимое на подметание всех улиц и проездов — от трех часов до одних суток;

6.1.9.3. при интенсивном снегопаде выполняются не менее двух полных механических подметаний, то есть практически обеспечивается постоянная работа уборочных машин на улицах города с кратковременными перерывами для заправки машин горячечемозными материалами и принятия пищи водителями;

6.1.9.4. по окончании подметания выполняются работы по формированию снежных валов в лотках улиц и проездов, расчистке проходов в валах снега на остановках городского пассажирского транспорта, в местах пешеходных переходов, на проездах во внутриквартальные территории;

6.1.10. Формирование снежных валов:
6.1.10.1. снег, счищаемый с проезжей части улиц, следует убирать в лотки и формировать в виде снежных валов.

Формирование снежных валов не допускается:
1) в зоне треугольника видимости на пересечении дорог и улиц в одном уровне, на железнодорожных переездах, на выездах с внутриквартальных территорий;

2) ближе 5,0 метров от пешеходного перехода;

3) ближе 20 метров от остановочного пункта общественного транспорта;

4) на участках дорог, оборудованных транспортными ограждениями;

5) на тротуарах;

6) на гостевых автостоянках.

Ширина снежных валов в лотковой зоне не должна превышать 1,0 метра, валы снега должны быть подготовлены к погрузке в самосвалы.

При формировании снежных валов в лотках не допускается перемещение снега на тротуары и газоны, а также на посадочные площадки остановок общественного транспорта и парковки, расположенные вдоль проезжей части;

6.1.11. Выполнение разрывов в валах снега:

6.1.11.1. в валах снега на остановках городского пассажирского транспорта и в местах пешеходных переходов делаются разрывы:

1) на остановках — на длину заездного кармана;

2) на переходах, имеющих разметку, — на ширину разметки, не имеющих разметки, — 4,0 метра;

6.1.11.2. устройство разрывов в валах снега в указанных местах и перед въездами во внутриквартальные территории выполняется в первую очередь после выполнения механизированного подметания проезжей части по окончании очередного снегопада организациями, осуществляющими механизированную уборку.

6.1.12. Вывоз снега и зачистка лотков с улиц и проездов осуществляется в два этапа: первоочередной (выборочной) вывоз снега от остановок городского пассажирского транспорта, пешеходных переходов, мест массового посещения населения, выездов на территорию больницы и других социально важных объектов осуществляется в течение 24 часов после окончания снегопада.

Время для вывоза снега и зачистки лотков не может превышать с:

— площадей, улиц 1, 2 групп при снегопаде до 6,0 сантиметра — более 7 дней;

— до 10 сантиметров — более 12 дней;

При уборке дорог снегоборочной техникой уборку снежного вала с территории автомобильной стоянки осуществляет организация, отвечающая за уборку и содержание проезжей части.

6.1.13. Уборка обочин на дорогах:

6.1.13.1. снег, сдвигаемый в процессе снегоборочных работ с проезжей части дорог на обочины, перемещается с обочин на откосы насыпи либо перекладывается ротором в полосу отвода. Время, необходимое для очистки обочин от снега, — не более 24 часов после окончания снегопада;

6.1.13.2. барьерные ограждения, дорожные знаки и указатели очищаются от снега, наледи для обеспечения безопасного движения транспорта.

6.1.14. Уборка тротуаров, посадочных площадок на остановках пассажирского транспорта, велосипедных дорожек:

6.1.14.1. в период гололеда: тротуары и другие пешеходные зоны посыпается фракционными противогололедными материалами. Время на обработку всей площади тротуаров не должно превышать 4х часов с начала образования гололеда;

6.1.14.2. снегоборочные работы (механизированное подметание и ручная зачистка) на тротуарах, пешеходных дорожках и посадочных площадках начинаются сразу по окончании снегопада. При интенсивных длительных снегопадах снегоочистка повторяется. Время, необходимое для очистки от свежесвалившегося снега не должно превышать 16 часов после окончания снегопада. Последующая доработка от уплотненного снега производится в соответствии с техническим заданием.

6.1.15. Место складирования снега (снежная свалка) после снеготаяния должно быть очищено от мусора.

6.2. Содержание автодорог в летний период.

6.2.1. Период летней уборки устанавливается с 16 апреля по 15 октября. В случае резкого изменения погодных условий, в соответствии с правовым актом Администрации города, сроки проведения летней уборки могут изменяться. Мероприятия по подготовке уборочной техники к работе в летний период проводятся в срок до 16 апреля.

6.2.2. Механическое подметание дорожных покрытий улиц и проездов осуществляется с предварительным увлажнением дорожных покрытий с периодичностью согласно техническому заданию муниципального заказчика.

6.2.3. Мойка дорожных покрытий проезжей части улиц производится в дневное время в соответствии с технологическими рекомендациями во время осадков.

При мойке проезжей части не допускается выбивание струей воды смета и мусора на тротуары, газоны, посадочные площадки, павильоны остановок городского пассажирского транспорта, близко расположенные фасады зданий, объекты торговли и т. д.

6.2.4. В жаркие дни при температуре воздуха выше +25 градусов по шкале Цельсия полив дорожных покрытий производится в период с 12 часов до 16 часов.

6.2.5. В период листопада листва, ответственные за уборку закрепленных территорий, производят сгребание и вывоз опавшей листвы с газонов вдоль улиц. При этом запрещается сгребание листвы с комлевой части зеленых насаждений и ее складирование на площадках для сбора и временного хранения ТКО.

6.2.6. Требования к летней уборке дорог:

6.2.6.1. проезжая часть полностью очищается от всякого вида загрязнений и промывается.

6.2.6.2. лотковые зоны не должны иметь грунтовых наносов и загрязнений различным мусором;

6.2.6.3. посадочные площадки остановок пассажирского транспорта очищаются от каменного отсева, мусора, промываются 1 раз в сезон;

6.2.6.3. тротуары очищаются от каменного отсева, мусора;

6.2.6.4. обочины дорог очищаются от мусора;

6.2.6.5. в полосу отвода автодорог высота травяного покрова не должна превышать 40 сантиметров. Не допускается засорение полосы мусором;

6.2.6.6. разделительные полосы, выполненные в виде газонов, очищаются от мусора, высота травяного покрова не должна превышать 15 сантиметров;

6.2.6.7. дождеприемные колодцы, колодцы подземных коммуникаций, люки (решетки) должны содержаться в закрытом и исправном состоянии, обеспечивающем безопасное движение транспорта и пешеходов. Содержание, очистку и поддержание в исправном техническом состоянии колодцев и камер обеспечивают их балансодержатель (собственник) в соответствии с требованиями государственных стандартов.

6.2.7. Кошение травы производится с последующим сгребанием и вывозом.

РАЗДЕЛ 7. Содержание территорий индивидуальной жилой застройки.

7.1. При осуществлении нового строительства либо реконструкции жилых домов индивидуальной и застройки ответственность за санитарное состояние прилегающей территории несут застройщик, землевладелец. При завершении строительства жилого дома индивидуальной застройки его собственник восстанавливает нарушенные в процессе строительства подъездные пути и озеленение территории за свой счет.

7.2. Собственники жилых домов на территориях индивидуальной жилой застройки:

7.2.1. содержат в надлежащем состоянии фасад жилого дома, надворные хозяйственные постройки, ограждения, а также территорию, определенную в соответствии с настоящими Правилами;

7.2.2. обеспечивают сохранность имеющихся перед жилым домом зеленых насаждений, их полив в сухую погоду;

7.2.3. при отсутствии подключения к централизованному водоснабжению устраивают выгреб для сбора жидких бытовых отходов в соответствии с требованиями законодательства, принимают меры для предотвращения переполнения выгребов;

7.2.4. устанавливают указатели адресов установленного образца и в установленном месте, обеспечивают наружное освещение фасадов и указателей адресов жилых домов в темное время суток;

7.2.5. очищают канавы, трубы для стока воды для обеспечения отвода талых вод в весенний период;

7.2.6. осуществляют сбор, накопление ТКО в специально отведенных для этих целей местах (в контейнерах);

7.2.7. оборудуют и содержат канализацию, не допуская розлива (слива) сточных и фекальных вод;

7.2.8. производят земляные работы на землях общего пользования после согласования с полномочными органами.

7.3. Собственники жилых домов на территориях индивидуальной жилой застройки запрещается:

7.3.1. осуществлять сбор, накопление твердых коммунальных отходов в местах, не отведенных для этих целей;

7.3.2. складировать мусор и отходы на прилегающей территории и прилотовой части авт-дорог, засыпать и засорять ливневую канализацию, ливневые стоки, дренажные стоки;

7.3.3. самостоятельно использовать земли за пределами отведенных собственнику жилого дома территорий под личные хозяйственные и иные нужды (складирование строительных материалов, горючих материалов, удобрений, возведение построек, пристроек, гаражей, погребов и др.);

7.3.4. самовольно устанавливать объекты (шлагбаумы, "лежащие полицейские" и др.) на территориях и дорогах общего пользования, препятствующие передвижению пешеходов, авт-транспорта, в том числе машин скорой помощи, пожарных, аварийных служб, специализированной техники по вывозу отходов и др.;

7.3.5. загрязнять питьевые колодцы, нарушать правила пользования водопроводными колонками;

7.3.6. без согласования со смежными землепользователями изменять уровень рельефа путем отсыпки площадей для застройки индивидуальных жилых домов и прилегающей территории для исключения подтопления территорий;

7.3.7. допускать вблизи земельного участка стоянку транспортных средств более трех машин.

РАЗДЕЛ 8. Содержание территорий многоквартирных жилых домов.

8.1. Содержание прилегающих территорий осуществляется в соответствии с Правилами содержания общего имущества в многоквартирном доме, минимальным перечнем необходимых для обеспечения надлежащего содержания общего имущества в многоквартирном доме услуг и работ, принятыми собственниками помещений решениями о перечне, объемах услуг и работ по содержанию и ремонту общего имущества в многоквартирном доме.

8.2. Организация работ по содержанию и благоустройству прилегающей территории производится собственниками помещений или лицами, осуществляющими по договору управление/эксплуатацию многоквартирными домами, Администрацией города.

8.3. Парковка для временного размещения личного автотранспорта на придомовых и внутриквартальных территориях допускается в один ряд и должна обеспечивать беспрепятственное продвижение уборочной и специальной техники.

Запрещается парковка, хранение разуклоптованных легковых и грузовых транспортных средств на придомовых территориях, внутриквартальных проездах.

8.4. Парковка автотранспорта может быть организована на земельном участке, входящем в состав общего имущества собственников помещений в многоквартирных домах, на основании решения общего собрания собственников помещений в данных домах, при этом должна соответствовать требованиям технических регламентов.

Организация стоянки и парковки автотранспорта на земельных участках, не входящих в состав общего имущества собственников помещений в многоквартирных домах, осуществляется в порядке, установленном земельным и градостроительным законодательством и нормативными правовыми актами органов местного самоуправления Снежинского городского округа.

8.5. Организаторы парковки должны соблюдать санитарные нормы и правила и обеспечивать санитарное содержание и благоустройство зоны, отведенной для парковки автотранспорта,

и прилегающей к ней территории, вывоз твердых коммунальных отходов в соответствии с заключенными контрактами (договорами).

8.6. При организации парковки автотранспорта снос зеленых насаждений, ограждающих конструкций, малых архитектурных форм производится на основании проектной документации в установленном порядке.

8.7. Парковки автотранспорта и автотранспорт не должны:

8.7.1. размещаться на детских и спортивных площадках, в местах отдыха, на газонах;

8.7.2. препятствовать пешеходному движению, проезду автотранспорта и специальных машин (пожарных, машин скорой помощи, аварийных, уборочных и др.).

8.8. Собственники помещений в многоквартирных домах или лица, осуществляющие по договору управление/эксплуатацию многоквартирными домами, обеспечивают в темное время суток наружное освещение фасадов, подъездов и указателей адресов на домах.

8.9. Режим работы домовых фонарей должен обеспечивать благоприятные и безопасные условия проживания граждан.

8.10. Многоквартирные жилые дома, не имеющие канализации, должны быть обеспечены выгребными ямами для сбора туалетных и помойных нечистот с непроницаемым дном, стенками и крышками с решетками, препятствующими попаданию крупных предметов в яму.

Оборудование и содержание выгребных ям осуществляют собственники помещений или лица, осуществляющие эксплуатацию по договору.

Жидкие нечистоты вывозятся специализированным транспортом.

8.11. Уборка территорий, прилегающих к многоквартирным домам, в зимний период.

8.11.1. Тротуары, придомовые территории и проезды очищаются от снега и наледи, посыпается песком или другими фракционными противогололедными материалами.

8.11.2. Счищаемый снег с придомовых территорий разрешается складировать на территориях дворов в местах, не препятствующих проезду автотранспорта, специальных машин и движению пешеходов. Не допускается повреждение зеленых насаждений при складировании снега.

При складировании снега на придомовых территориях должен предусматриваться отвод талых вод.

12.15. В зимнее время собственниками многоквартирных жилых домов (лицами, осуществляющими по договору управление/эксплуатацию домами), организуется своевременная очистка кровель и козырьков от снега, наледи и сосулек.

Очистка от наледеобразований кровель зданий на сторонах, выходящих на пешеходные зоны, производится немедленно по мере их образования с предварительной установкой ограждения опасных участков.

Крыши с наружным водостоком периодически очищаются от снега, не допуская его накопления более 30 сантиметров.

12.16. Очистка крыш зданий от снега и наледи со сбросом на тротуары допускается только в светлое время суток. Перед сбросом снега проводятся охранные мероприятия, обеспечивающие безопасность движения граждан. Организатор очистки кровли от снега осуществляет вывоз снега на снежную свалку в течение 2х суток.

Запрещается сбрасывать снег, лед и мусор в воронки водосточных труб. При сбрасывании снега с крыш принимаются меры, обеспечивающие полную сохранность деревьев, кустарников, воздушных линий электроосвещения, растяжек, рекламных конструкций, световых объектов, дорожных знаков, линий связи, таксофонов и др.

Организации, осуществляющей очистку кровли, уведомляют правообладателей входных групп нежилых помещений о необходимости обеспечения защиты конструкций, выступающих за границы карнизного свеса, путем установки защитных экранов, настилов, навесов с целью предотвращения повреждения данных конструкций от сбрасываемого снега, наледи, сосулек с кровли многоквартирных домов.

8.11.3. Запрещается:

8.11.3.1. перемещение на дорогу снега, счищаемого с внутриквартальных проездов, придомовых территорий, территории хозяйствующих субъектов;

8.11.3.2. уборка придомовой и внутриквартальной территории тяжелой техникой;

8.11.3.3. складировать снег к стенам зданий и на локах пожарных гидрантов.

8.12. Уборка территорий, прилегающих к многоквартирным домам, в летний период.

В летний период придомовые территории, внутридворовые проезды и тротуары должны быть очищены от пыли и мусора.

8.13. Требования к содержанию детских площадок.

8.13.1. Детские площадки должны:

8.13.1.1. иметь ровную планировку поверхности, по возможности с засыпкой ударопоглощающим материалом в соответствии с ГОСТ РЕН 1177-2006 «Покрывтия игровых площадок ударопоглощающие. Требования безопасности и методы испытания»;

8.13.1.2. ежедневно убираться от мусора;

8.13.1.3. быть окрашены, окраску ограждений и строений на площадке производить не реже одного раза в три года, а текущий ремонт — по мере необходимости.

8.13.1.4. Игровое и спортивное оборудование:

1) игровое оборудование, спортивное оборудование должно быть сертифицировано, соответствовать требованиям санитарно-гигиенических норм, быть удобным в технической эксплуатации, эстетически привлекательным, соответствовать требованиям

ГОСТ Р 52167-2003, ГОСТ Р 52168-2003, ГОСТ Р 52169-2003, ГОСТ Р 52169-2003, ГОСТ Р 52300-2004;

2) спортивное оборудование должно быть предназначено для различных возрастных групп населения и размещаться на спортивных, физкультурных площадках;

3) эксплуатация игрового и спортивного оборудования выполняется в соответствии с ГОСТ Р 52301-2004 «Оборудование детских игровых площадок. Безопасность при эксплуатации».

8.13.1.5. Самовольная установка железобетонных блоков, столбов, ограничительной парковки, ограждений и других сооружений на внутриквартальных территориях запрещается.

РАЗДЕЛ 9. Содержание инженерных сооружений и коммуникаций.

9.1. Правообладатели подземных инженерных коммуникаций:

9.1.1. содержат и ремонтируют подземные коммуникации, своевременно производят очистку колодцев и коллекторов.

9.1.2. обеспечивают исправное состояние колодцев и люков, а также ремонт оголовков.

При выполнении ремонта дорог расположение люков колодцев в одном уровне с дорожным полотном и очистку колодцев от строительного мусора обеспечивает организация, осуществляющая ремонт проезжей части.

9.1.3. Осуществляют контроль над наличием и исправным состоянием люков на колодцах, их замену при неисправности и восстановление в случае утраты — незамедлительно с момента обнаружения неисправности (утраты) или поступления информации о неисправности/отсутствии люка. Коммуникационные колодцы, на которых разрушены крышки, должны быть в течение часа ограждены эксплуатирующей организацией, обозначены соответствующими предупреждающими знаками и заменены в сроки не более трех часов.

9.1.4. После ликвидации аварии в течение суток обеспечивают устранение последствий аварии на проезжей части улиц, тротуарах, дворовых территориях, а именно: устранив снежные валы, наледь, грязь и иные. Ликвидация зимней скользкости и снегоочистка осуществляются в сроки, установленные ГОСТ Р 50597-93 "Автомобильные дороги и улицы. Требования к эксплуатационному состоянию, допустимому по условиям обеспечения безопасности дорожного движения".

9.1.5. Обеспечивают безопасность движения транспортных средств и пешеходов в период ремонта и ликвидации аварий подземных коммуникаций, колодцев, установки люков, в том числе осуществляют, в необходимых случаях, установку ограждений и соответствующих дорожных знаков, обеспечивают освещение мест аварий в темное время суток, оповещают население через средства массовой информации.

9.1.6. Обеспечивают предотвращение аварийных и плановых сливов воды в ливневую канализацию, на проезжую часть дорог и улиц города. Уведомляют организации, осуществляющие содержание улично-дорожной сети города, и организации, обслуживающие ливневую канализацию, о возникновении указанных ситуаций. При проведении плановых и аварийных работ возможно использование ливневой канализации для слива водопроводной, теплосетевой воды из сетей водоснабжения, теплоснабжения только в случае отсутствия вблизи хозяйственной канализации с обязательным согласованием с балансодержателем, обслуживающей ливневую канализацию организаций.

9.1.7. Имеют право производить ремонт и реконструкцию подземных коммуникаций на дорогах, в отношении которых в текущем календарном году запланированы работы по ремонту или реконструкции, только до проведения соответствующих работ. Исключением из данного правила являются аварийные работы.

9.1.8. Уведомляют собственников помещений в многоквартирных домах или лиц, осуществляющих по договору управление/эксплуатацию многоквартирными домами, о плановых работах.

9.2. Организации, осуществляющие работы, связанные с пересечением инженерными сетями, в том числе трубопроводами, проезжих частей улиц и тротуаров, обеспечивают бестраншейный способ прокладки. В исключительных случаях, при невозможности использования бестраншейного способа прокладки коммуникаций, выполняют работы способом, согласованным с Администрацией города.

9.3. Размещение инженерных сетей под проезжей частью улиц и дорог осуществляется в тоннелях и проходных каналах.

9.4. В целях обеспечения сохранности действующих энергетических коммуникаций и предотвращения несчастных случаев при производстве работ в их охраняемых зонах необходимо соблюдать регламенты Российской Федерации.

9.5. Запрещается сброс сточных вод, не соответствующих установленным нормативам качества, в систему ливневой канализации города:

9.5.1. сточных вод, содержащих вещества, ухудшающие техническое состояние ливневой канализации, вызывающие разрушающее действие на материал труб и элементы сооружений, представляющие угрозу для обслуживающего сооружения персонала;

9.5.2. кислот, горючих примесей, токсичных и растворимых газообразных веществ, способных образовывать в сетях и сооружениях токсичные газы (сероводород, сероуглерод, цианистый водород и прочие);

9.5.3. веществ, способных засорять трубы, колодцы, решетки, производственных и хозяйственных отходов (окалина, известь, песок, глина, металлическая стружка, волокна, шлам, зола, грунт, строительный и бытовой мусор, нерастворимые масла, смолы, мазут и прочие).

9.6. Собственники проводных линий связи, операторы связи, интернет-провайдеры и другие собственники информационно-телекоммуникационных сетей и оборудования на территории города без согласования с собственниками объектов благоустройства и объектов недвижимости не должны:

9.6.1. использовать для крепления кабелей связи элементы фасадов, крыш, стен зданий, а также иных сооружений и конструкций (дымоходы, вентиляционные конструкции, фронтоны, козырьки, двери, окна, антенны коллективного теле и радиоприема, антенны систем связи, мачты для установки антенн, размещенные на зданиях);

9.6.2. использовать для крепления кабелей связи опоры и элементы подвеса линий электропередачи, опоры уличного освещения и конструкции, относящиеся к системам уличного освещения, опоры и элементы подвеса контактных сетей электрифицированного транспорта, рекламных щитов и иных рекламных конструкций;

9.6.3. использовать для крепления кабелей связи сооружения и конструкции, предназначенные для обеспечения и регулирования дорожного движения, опоры и конструкции, предназначенные для размещения дорожных знаков, светофоров, информационных панелей.

9.7. Собственники проводных линий связи, операторы связи, интернет-провайдеры и другие собственники информационно-телекоммуникационных сетей и оборудования на территории города должны размещать линии связи и другие информационно-телекоммуникационные сети и оборудование в увязке с архитектурным решением фасада, комплексным оборудованием и оформлением здания.

9.8. Собственники проводных линий связи, операторы связи, интернет-провайдеры и другие собственники информационно-телекоммуникационных сетей и оборудования:

9.8.1. осуществляют монтаж, реконструкцию сетей и оборудования с внешней и внутренней стороны зданий, многоквартирных домов по решению собственников и после согласования технических условий на производство работ с собственниками помещений с учетом выбранного способа управления многоквартирным домом;

9.8.2. при имеющейся технической возможности размещают на взаимовыгодных условиях в собственных тоннелях и проходных каналах кабели связи других операторов связи и собственников;

9.8.3. осуществляют эксплуатацию существующих сетей и оборудования, размещенных с внешней стороны зданий, многоквартирных домов, при наличии акта обследования, утвержденного лицами или организациями, ответственными за управление/эксплуатацию зданий, многоквартирных домов, на соответствие нормам и правилам эксплуатации зданий, сооружений, сетей и оборудования.

9.9. Самовольно проложенные воздушные, подземные, назем-

ные линии и сети электроснабжения, связи и иные инженерные коммуникации с использованием конструкций зданий и сооружений, иных естественных и искусственных опор подлежат демонтажу за счет нарушителя.

9.10. Содержание объектов (средств) наружного освещения

9.10.1. К элементам наружного освещения относятся: светильники, кронштейны, опоры, провода, кабель, источники питания (сборки, питаемые пункты, ящики управления и т.д.).

9.10.2. Улицы, дороги, площади, пешеходные аллеи, жилые кварталы, дворы, территории предприятий, учреждений, организации должны освещаться в темное время суток.

9.10.3. Размещение уличных фонарей, торшеров, других источников наружного освещения в сочетании с застройкой и озеленением города должно способствовать созданию безопасной среды, не создавая помех участникам дорожного движения.

9.10.4. Все устройства наружного освещения должны содержаться в исправном состоянии. Содержание и ремонт наружного освещения осуществляет уполномоченная администрацией муниципального образования «Город Снежинск» организация. Содержание придомового освещения, подключенного к вводным распределительным устройствам жилых домов, осуществляют организации, обслуживающие жилищный фонд.

9.10.5. Запрещается самовольное подосеждение и подключение проводов и кабелей к сетям и устройствам наружного освещения.

9.10.6. Не допускается эксплуатация сетей и устройств наружного освещения при наличии обрывов проводов, поврежденных опор, изоляторов.

9.10.7. Металлические опоры, кронштейны и другие элементы устройств наружного освещения должны содержаться в чистоте, не иметь очагов коррозии и окрашиваться правообладателями по мере необходимости и поддерживаться в исправном состоянии.

9.10.8. Организации, в ведении которых находятся устройства наружного освещения, обеспечивают их технически исправное состояние, при котором количественные и качественные показатели соответствуют заданным параметрам, своевременное включение, отключение и бесперебойную работу устройств наружного освещения в ночное время.

9.10.9. Собственники (владельцы, пользователи, балансодержатели) объектов наружного освещения или объектов, оборудованных средствами наружного освещения, а также организации, обслуживающие объекты (средства) наружного освещения, обязаны:

9.10.9.1. следить за надлежащим освещением улиц, дорог, качеством опор и светильников, осветительных установок; при нарушении или повреждении производить своевременный ремонт;

9.10.9.2. следить за включением и отключением освещения в соответствии с установленным порядком;

9.10.9.3. соблюдать правила установки, содержания, размещения и эксплуатации наружного освещения и оформления;

9.10.9.4. своевременно производить замену ламп наружного освещения.

9.10.10. Количество неработающих светильников на улицах не должно превышать 10 процентов от их общего количества, при этом не допускается расположение неработающих светильников подряд, одного за другим.

9.10.11. Включение наружного освещения улиц, дорог, площадей, территорий микрорайонов производится при снижении уровня естественной освещенности в вечерние сумерки до 20 лк, а отключение — в утренние сумерки при ее повышении до 10 лк.

9.10.12. Включение и отключение устройств наружного освещения подъездов жилых домов, систем архитектурнохудожественной подсветки, рекламы производится в режиме работы наружного освещения улиц.

9.10.13. Нарушения в работе устройств наружного освещения, связанные с обрывом электрических проводов или повреждением опор, следует устранять немедленно после обнаружения.

9.10.14. Вывоз сбитых опор освещения осуществляется лицом, эксплуатирующим линейные сооружения, в течение 3 суток с момента обнаружения (демонтажа).

9.10.15. Срок восстановления свечения отдельных светильников не должен превышать 10 суток с момента обнаружения неисправностей или поступления соответствующего сообщения.

9.10.16. Вышедшие из строя газоразрядные лампы, содержащие ртуть, люминесцентные лампы должны храниться в специально отведенных для этих целей местах и передаваться на договорной основе организациям, имеющим лицензию на соответствующий вид деятельности.

9.10.17. Повреждения устройств наружного освещения при дорожнотранспортных происшествиях устраняются за счет виновного лица.

9.10.18. Осветительное оборудование должно соответствовать требованиям пожарной безопасности и не представлять опасность для жизни и здоровья населения.

9.10.19. Металлические опоры, кронштейны и другие элементы устройств уличного освещения и контактной сети должны содержаться в чистоте, не иметь очагов коррозии и окрашиваться собственниками либо эксплуатирующими организациями.

9.10.20. Не допускается самовольный снос или перенос элементов наружного освещения.

9.10.21. С целью художественно-эстетического оформления городской территории устанавливаются следующие виды наружного освещения:

1) уличное (утилитарное) освещение — освещение проезжей части улиц, площадей, автостоянок, внутриквартальных территорий, территорий спортивных сооружений, а также пешеходных путей городской территории с целью обеспечения безопасного движения автотранспорта и пешеходов и для общей ориентации в городском пространстве;

2) архитектурнохудожественное освещение — освещение фасадов зданий, сооружений, произведений монументального искусства для выявления их архитектурнохудожественных особенностей и эстетической выразительности;

3) ландшафтное освещение — декоративное освещение зеленых насаждений, других элементов ландшафта и благоустройства в парках, скверах, пешеходных зонах с целью проявления их декоративнохудожественных качеств;

4) рекламное и информационное освещение — конструкции с внутренним или внешним освещением: щитовые и объемнопространственные конструкции, стенды, тумбы, панели, кронштейны, настенные панно, перетяжки, электронные табло, проекционные, лазерные средства, арки, порталы, рамы и иные технические средства стабильного территориального размещения, монтируемые и располагаемые на внешних стенах, крышах и иных конструктивных элементах зданий, строений и сооружений или вне их, а также витрины (витрины) в оконных, дверных проемах и арках зданий, функционально предназначенные для распространения рекламы или социальной рекламы; конструкции с элементами ориентировочной информации (информирующие о маршрутах движения и находящихся на них транспортных об-

ектах), места остановок, стоянок, переходов и т.д.; световые сигналы, указывающие транспорту и пешеходам направления движения.

9.10.22. Монтаж и эксплуатация линий уличного освещения и элементов праздничной подсветки (лимонизации) улиц, проспектов и площадей города осуществляются специализированной энергетической организацией в соответствии с требованиями законодательства.

Монтаж и эксплуатация установок архитектурнохудожественного освещения и праздничной подсветки отдельных зданий и сооружений осуществляется правообладателями либо специализированной организацией, привлекаемой правообладателем по договору.

Каждый объект наружного освещения должен иметь рабочий проект и исполнительную документацию. Проектирование объектов наружного освещения, а также контроль над их состоянием в процессе эксплуатации осуществляется в соответствии с требованиями свода правил СП 52.13330.2011 "Свод правил. Естественное и искусственное освещение. Актуализированная редакция СНиП 23-05-95 <*> и с учетом освещения:

1) экономичности и энергоэффективности применяемых установок, рационального распределения и использования электроэнергии;

2) эстетичности элементов осветительных установок, их дизайна, качества материалов и изделий при их восприятии в дневное и ночное время.

9.11. Содержание сетей ливневой канализации, водоотводящих сооружений:

9.11.1. В целях сохранности коллекторов ливневой канализации устанавливается охранная зона — 2 (два) метра в каждую сторону от оси коллектора.

9.11.2. В пределах охранной зоны коллекторов ливневой канализации без оформления соответствующих документов и письменного согласования с эксплуатирующей организацией, иными органами в установленных действующим законодательством случаях запрещается:

9.11.2.1. производить земляные работы;

9.11.2.2. повреждать сети ливневой канализации, взламывать или разрушать водоприемные люки;

9.11.2.3. осуществлять строительство, устанавливать торговые, хозяйственные и бытовые сооружения;

9.11.2.4. сбрасывать мусор и прочее;

9.11.2.5. высиживать деревья и кустарники.

9.11.3. Сборы стоков в сети ливневой канализации осуществляются только по согласованию с правообладателем сетей.

9.11.4. Организации, эксплуатирующие сети ливневой канализации, обязаны содержать их в соответствии с техническими правилами.

9.11.5. Не допускается подтопление улиц, зданий, сооружений, образование наледей от утечки воды из-за неисправности водопроводных, канализационных, ливневых устройств, систем, сетей и сооружений, а также сброс, откачка или слив воды на газоны, тротуары, улицы и дворовые территории.

9.11.6. Решетки дождеприемных колодцев должны постоянно находиться в рабочем состоянии. Не допускаются засорение, заливание решеток и колодцев, ограничивающие их пропускную способность. Профилактическое обследование смотровых и дождеприемных колодцев ливневой канализации и их очистка производятся не реже одного раза в год специализированными организациями, обслуживающими эти сооружения, в соответствии с техническим заданием муниципального заказчика.

9.11.7. Коммуникационные колодцы, на которых разрушены крышки или решетки, должны быть в течение часа ограждены эксплуатирующей организацией, обозначены соответствующими предупреждающими знаками и заменены в сроки не более трех часов.

9.11.8. При плановых работах на инженерных сетях сброс водопроводной воды и воды из тепловых сетей, канализационных стоков производится в ближайшей колодцы фекальной канализации. Сброс воды на дорогу запрещается.

Ликвидация последствий утечек выполняется силами и за счет владельцев поврежденных инженерных сетей.

9.11.9. Ответственность за исправное техническое состояние сетей ливневой канализации (в том числе своевременное закрытие люков, решеток) возлагается на эксплуатирующие организации.

9.12. В случаях обильных осадков при возникновении подтоплений проезжей части дорог (из-за нарушений работы ливневой канализации) ликвидация подтоплений проводится организацией, обслуживающей ливневую канализацию. При возникновении подтоплений в зимний период и образовании наледей, ответственность за ликвидацию наледей и прочих последствий возлагается на лиц, допустивших нарушения.

9.13. Запрещается самовольное присоединение к системам ливневой канализации.

9.14. Присоединение к системе ливневой канализации осуществляется в установленном законом порядке.

РАЗДЕЛ 10. Основные требования к обращению с отходами.

10.1. Организация деятельности по сбору, в том числе разделению, транспортированию, обработке, утилизации, обезвреживанию и захоронению твердых коммунальных отходов на территории города осуществляется в соответствии с Федеральным законом "Об отходах производства и потребления".

10.2. Физические и юридические лица, индивидуальные предприниматели, принимающие на себя обязательства содержать территории, здания, строения, сооружения:

10.2.1. обеспечивают устройство площадок для сбора и временного хранения ТКО и оборудование их контейнерами (мусоросборниками) либо заключают договор на обращение с отходами с собственником контейнерной площадки или организацией, обслуживающей площадки для сбора и временного хранения ТКО, в соответствии с законодательством;

10.2.2. содержат площадки для сбора и временного хранения ТКО и прилегающую к ним территорию в чистоте и порядке, очищают их от мусора согласно графику;

10.2.3. не допускают переполнение контейнеров (мусоросборников) отходами;

10.2.4. принимают меры по предотвращению возгорания отходов в контейнерах (мусоросборниках), а в случае возгорания отходов своевременно принимают меры по тушению пожара в соответствии с законодательством;

10.2.5. осуществляют раздельный сбор ТКО;

10.2.6. организуют вывоз (транспортирование) и размещение (обработку, утилизацию, обезвреживание) отходов из мест сбора и временного хранения ТКО в соответствии с законодательством;

10.2.7. принимают меры для недопущения образования несанкционированных свалок;

10.3. Обращение с ТКО от многоквартирных жилых домов организуют собственники жилых помещений или управляющая компания по договору с собственниками жилых помещений. Услугу

оказывает специализированная организация в соответствии с законодательством, согласно утвержденным графикам и маршрутам вывоза на объекты размещения ТКО.

10.3.1. Ответственность за несоблюдение графика и маршрута вывоза (транспортирования) ТКО несет специализированная организация, осуществляющая вывоз (транспортирование).

10.3.2. Сбор крупногабаритных отходов в составе ТКО от многоквартирных жилых домов производится в месте временного хранения крупногабаритных отходов, оборудованном на контейнерных площадках у многоквартирных жилых домов, ответственность за своевременный вывоз (транспортирование) крупногабаритного мусора несет специализированная организация, оказывающая услугу населению по вывозу ТКО от многоквартирных домов.

10.3.3. Специализированная организация, осуществляющая вывоз (транспортирование) отходов от многоквартирных жилых домов, обязана осуществлять уборку мусора в радиусе 10 метров от контейнерной площадки, а также при движении по маршруту вывоза (транспортирования) отходов.

10.3.4. Собственники жилых помещений или управляющая компания по договору с собственниками жилых помещений организуют раздельный сбор ТКО.

10.4. Вывоз (транспортирование) отходов осуществляется на объекты их размещения (обработки, утилизации, обезвреживания), специально предназначенные для размещения (обработки, утилизации, обезвреживания) соответствующих видов отходов.

10.5. На территории города запрещается:

10.5.1. эксплуатация контейнеров (мусоросборников) в технически неисправном состоянии или состоянии, не соответствующем санитарным нормам и правилам;

10.5.2. переполнение контейнеров (мусоросборников);

10.5.3. выгрузка отходов из контейнеров (мусоросборников) в непредназначенные и необорудованные для этих целей транспортные средства;

10.5.4. размещение контейнеров (мусоросборников) вне специально оборудованных площадок для сбора и временного хранения ТКО;

10.5.5. размещение площадок для сбора и временного хранения ТКО на проезжей части, газонах, тротуарах;

10.5.6. транспортирование отходов и мусора способом, допускающим загрязнение территорий по пути следования транспортного средства, перевозимых отходов;

10.5.7. сжигать отходы производства и потребления;

10.5.8. складировать отходы хозяйствующих субъектов в контейнеры, установленные для обслуживания населения городского округа, без договора с собственником контейнерной площадки и контейнеров, специализированной организацией, осуществляющей транспортирование отходов из мест накопления к объекту их размещения;

10.5.9. складировать отходы I – III класса опасности, в том числе ртутьсодержащие отходы, на контейнерных площадках в контейнеры для отходов производства и потребления, вывозимые на полигоны ТКО;

10.5.10. складировать любые отходы за пределами земельных участков, находящихся в их собственности, владении или пользовании;

10.5.11. сбрасывать все виды отходов, в том числе жидкие, в колодцы подземных инженерных коммуникаций, водоемы, овраги, на рельеф местности;

10.5.12. складировать тару на придомовой территории, а также на контейнерных площадках;

10.5.13. переполнять контейнеры и бункеры-накопители отходами производства и потребления и загрязнять при этом территорию;

10.5.14. выбирать вторичное сырье из контейнеров и бункеров-накопителей;

10.5.15. размещение в грунте (захоронение) отходов производства и потребления в ходе проведения планировочных строительных работ.

10.6. Сбор, транспортирование, обработка, утилизация, обезвреживание, размещение отходов производства и потребления осуществляется специализированными организациями, полномочными на проведение указанных работ, в установленном законодательством порядке.

10.7. В дни проведения культурных, публичных, массовых мероприятий их организаторы обеспечивают установку временных контейнеров (мусоросборников) для сбора отходов.

10.8. Обращение с отработанными ртутьсодержащими лампами осуществляется в соответствии с требованиями, установленными нормативными правовыми актами Российской Федерации и Челябинской области.

10.9. Сбор, временное накопление, обезвреживание и удаление отходов лечебнопрофилактических учреждений, биологических отходов осуществляется в соответствии с ветеринарносанитарными правилами и санитарными правилами и нормами.

Запрещается захоронение биологических отходов, в том числе умерших домашних животных, путем захоронения в землю.

10.10. Сбор строительных отходов на объектах строительства (реконструкции) для временного хранения и накопления транспортных партий осуществляется в специально отведенных местах на строительной площадке. Запрещается складирование отходов за пределами строительных площадок.

10.11. Собственники индивидуальных жилых домов, балансодержатели объектов недвижимого имущества (в том числе жилых и административных строений, объектов социальной сферы, общественного питания и бытового обслуживания, торговых объектов) или уполномоченные ими организации организуют сбор и транспортировку отходов производства и потребления с целью их размещения на санкционированных объектах размещения отходов за счет собственных средств на основании договоров, заключенных между ними и специализированными организациями, имеющими соответствующую лицензию согласно действующему законодательству Российской Федерации, либо самостоятельно при наличии лицензии.

Допускается пользование контейнерными площадками многоквартирных жилых домов собственниками помещений, пристроенных к жилым зданиям и расположенных в первых, цокольных и подвальных этажах жилых домов, при условии наличия договора с обслуживающей организацией.

10.12. Лица, разместившие отходы производства и потребления в несанкционированных местах, обязаны за свой счет организовать сбор и транспортировку на санкционированный объект размещения отходов, а при необходимости — рекультивацию земельного участка.

В случае невозможности установления виновников возникновения несанкционированных свалок мусора и иных загрязнений территорий, к их ликвидации привлекаются хозяйствующие субъекты и физические лица, в собственности, владении или пользовании которых находятся эти территории, на муниципальных территориях рекультивация свалок производится администрацией города.

10.13. Ответственность за сбор, транспортировку и размещение

отходов несет собственник (владелец) отходов, если договор об обращении с отходами не предусматривает иное.

10.14. Ответственность за обращение с отходами строительства, ремонта и реконструкции объектов несет хозяйствующие субъекты и физические лица, выступающие подрядчиками или застройщиками работ по строительству, ремонту или реконструкции.

РАЗДЕЛ 11. Содержание строительных объектов.

11.1. Благоустройство и содержание строительных площадок и прилегающих территорий, восстановление благоустройства после окончания строительных и ремонтных работ регламентируется нормативноправовыми актами, утвержденными органом местного самоуправления, проектами организации производства земляных и строительных работ и настоящими Правилами.

11.2. Строительные площадки, заводы железобетонных изделий, растворные узлы и др. в обязательном порядке оборудуются пунктами очистки (мойки) колес автотранспорта. Запрещается вынос грунта и грязи колесами автотранспорта на территорию города.

11.3. Для складирования мусора и отходов строительного производства на строительной площадке, в соответствии с проектом организации строительных работ, устанавливается бункер.

Запрещается складирование мусора, грунта и отходов строительного производства вне специально отведенных мест, а также на площадках для сбора и временного хранения ТКО.

11.4. При осуществлении ремонтных, строительных, земляных работ на территории города организации, ответственные за производство работ, обязаны:

- обеспечить наличие ограждения строительной площадки;
- оборудовать благоустроенные подъезды к строительной площадке, внутриплощадочные проезды и пункты моек колес транспортных средств, исключающие вынос грязи и мусора на проезжую часть улиц (проездов);
- обеспечить временные тротуары для пешеходов (в случае необходимости).

— установить информационные щиты с указанием наименования объекта, схемы движения и места разворота транспорта, объектов пожарного водоснабжения, названия застройщика, исполнителя работ (подрядчика), фамилии, должности и номеров телефонов ответственного производителя работ, сроков начала и окончания работ. Строительная площадка и информационные щиты должны быть освещены в темное время суток.

11.5. Строительные площадки на территории города в обязательном порядке должны иметь ограждение в соответствии с установленными требованиями.

Строительные площадки ограждаются сплошным забором высотой 2–2,5 м. Ограждения должны быть изготовлены из железобетонных заборных плит, оцинкованного профнастила либо деревянного настила из обрезной доски.

В местах движения пешеходов ограждающая конструкция должна иметь козырек и тротуар с ограждением от проезжей части улиц.

Содержание ограждений, козырьков, тротуаров, включая удаление мусора, осуществляется организациями, производящими строительные работы.

Запрещается размещение несанкционированной рекламы и объявлений на ограждениях строительных площадок. Ограждения строительных площадок должны содержаться в чистоте, своевременно очищаться и окрашиваться.

В случае установки ограждений строительных площадок с занятием под эти цели тротуаров, объектов озеленения, дорог необходимо согласовать данные действия с администрацией, организациями, выполняющими функции заказчика по содержанию уличнодорожной сети города, а также уведомить ГИБДД.

11.6. Работы по благоустройству при приеме объектов капитального строительства, выполненные в объеме и границах согласно утвержденной проектной документации и увязанные с благоустройством прилегающей территории, принимаются в эксплуатацию комиссионно с оформлением акта на приемку работ по благоустройству и озеленению, исполнительной документации и технического паспорта с характеристиками объекта благоустройства (перечень элементов, размеры, площади, материалы).

11.7. Строительные материалы, оборудование, автотранспорт и передвижные механизмы, подсобные помещения, бытовые вагончики для временного нахождения рабочих и служащих, места для временного хранения и накопления транспортных партий строительных отходов размещаются в пределах строительных площадок в соответствии с проектом организации строительства.

11.8. Запрещается перевозка грунта, мусора, сыпучих строительных материалов, легкой тары, листьев, сена, древесных отходов без покрытия брезентом или другим материалом, исключающим загрязнение дорог, а также транспортировка строительных смесей и растворов (цементнопесчаного раствора, известковых, бетонных смесей и т.д.) без принятой мер, исключающих возможность пролива на дорогу, тротуар, обочину или прилегающую к дороге полосу газона.

11.9. При проведении строительных, ремонтных и иных видов работ необходимо:

- обеспечить общую устойчивость, прочность, надежность, эксплуатационную безопасность ограждения строительной площадки;
- следить за надлежащим техническим состоянием ограждения строительной площадки, его чистотой, своевременной очисткой от грязи, снега, наледи, информационноплочной продукции;
- обеспечить наружное освещение по периметру строительной площадки;
- обеспечить вывоз снега, убранный с территории строительной площадки;
- обеспечить при производстве работ ежедневную уборку прилегающей территории, подъездов к строительной площадке и тротуаров от грязи и мусора, снега, льда (учитывая период года (зима, лето));
- обеспечить при производстве работ сохранность действующих подземных инженерных коммуникаций, сетей наружного освещения, зеленых насаждений и малых архитектурных форм;
- восстановить разрушенные и поврежденные при производстве работ дорожные покрытия, зеленые насаждения, газоны, тротуары, откосы, малые архитектурные формы.

РАЗДЕЛ 12. Фасады.

12.1. Физические и юридические лица, индивидуальные предприниматели обеспечивают своевременное производство работ по реставрации, ремонту и покраске фасадов зданий и их отдельных элементов (балконов, лоджий, водосточных труб и др.), а также поддерживают в чистоте и исправном состоянии расположенные на фасадах адресные таблицы, памятные доски и т.п.

12.1.1. Любые изменения фасадов зданий должны производиться при согласовании архитектурноградостроительного

облика объекта в установленном порядке и соответствовать требованиям настоящих Правил, Правил содержания фасадов зданий (сооружений) на территории Снежинского городского округа, других нормативноправовых актов органа местного самоуправления, регулирующих вопросы архитектурного облика Снежинского городского округа.

12.1.2. Витрины магазинов, офисов и других объектов, выходящих фасадами на улицы города, должны иметь световое оформление. Режим работы освещения витрин должен соответствовать режиму работы наружного освещения.

12.1.3. Запрещается самовольное переоборудование фасадов зданий и их конструктивных элементов.

12.2. Жилые, административные, производственные и общественные здания оборудуются указателями адресов установленного образца и в установленном месте с подсветкой в темное время суток, а многоквартирные дома — дополнительно указателями номеров подъездов и квартир.

Указатели адресов должны содержаться собственниками зданий в чистоте и технически исправном состоянии.

12.3. На фасадах многоквартирных жилых домов устанавливаются в соответствии с правилами, утвержденными Правительством Российской Федерации, и содержатся в порядке указатели класса энергетической эффективности здания.

12.4. Основным условием для фасадов объектов капитального строительства является стиливое единство в архитектурнохудожественном образе, материалах и цветовом решении.

12.5. Отделка части фасада здания, отличная от отделки фасада всего здания, допускается только при комплексном решении фасада всего здания.

12.6. Изменения объектов культурного наследия производятся в установленном законом порядке.

Самовольные работы, связанные с изменениями объектов культурного наследия, без согласования работ по сохранению объекта культурного наследия не допускаются.

12.7. При проектировании входных групп, обновлении, изменении фасадов зданий, сооружений не допускаются:

- закрывать существующие декоративные, архитектурные и художественные элементы фасада элементами входной группы, новой отделкой и рекламой;
- устройство опорных элементов (колонн, стоек и т.д.), препятствующих движению пешеходов;
- прокладка сетей инженернотехнического обеспечения открытым способом по фасаду здания, выходящему на улицу.
- 12.8. В состав элементов фасадов зданий, подлежащих содержанию, входят:
 - приемы, входы в подвальные помещения и мусорокамеры;
 - входные узлы (ступени, площадки, перила, козырьки над входом, ограждения, стены, двери и др.);
 - цоколь и отмостка;
 - плоскости стен;
 - выступающие элементы фасадов (балконы, лоджии, эркеры, карнизы и др.);
 - кровли, включая вентиляционные и дымовые трубы, ограждающие решетки, входы на кровлю и т.д.;
 - архитектурные детали и облицовка (колонны, пилястры, розетки, капители, фриз, фризы, пояски и др.);
 - водосточные трубы, включая отмыты и воронки;
 - ограждения балконов, лоджий;
 - парпетные и оконные ограждения, решетки;
 - металлическая отделка окон, балконов, поясков, выступов цоколя, свесов и т.п.;
 - навесные металлические конструкции (флагодержатели, анкеры, пожарные лестницы, вентиляционное оборудование и т.п.);
 - горизонтальные и вертикальные швы между панелями и блоками (фасады крупнопанельных и крупноблочных зданий);
 - стекла, рамы, балконные двери;
 - стационарные ограждения, прилегающие к зданиям.

Особое внимание уделяется состоянию креплений архитектурных деталей и облицовки, устойчивости парпетных и балконных ограждений, состоянию цоколя, стен, особенно в местах расположения водосточных труб, около балконов и в других местах, подверженных обильному воздействию талых и дождевых вод, а также вокруг креплений к стенам металлических конструкций (флагодержатели, анкеры, пожарные лестницы и др.).

12.9. При содержании фасадов зданий и сооружений не допускаются:

- повреждение (загрязнение) поверхности стен фасадов зданий и сооружений: наличие трещин, отслоившейся штукатурки, облицовки, повреждение кирпичной кладки, отслоение защитного слоя железобетонных конструкций и т.п.;
- повреждение (отсутствие) архитектурных и художественно-скульптурных деталей зданий и сооружений: колонн, пилястр, капителей, фриз, тяг, барельефов, лепных украшений, орнаментов, мозаик, художественных росписей и т.п.;
- нарушение герметизации межпанельных стыков;
- повреждение (отслоение, загрязнение) штукатурки, облицовки, окрасочного слоя цокольной части фасадов, зданий или сооружений, в том числе неисправность конструкции оконных, входных примысков;
- повреждение (загрязнение) выступающих элементов фасадов зданий и сооружений: балконов, лоджий, эркеров, тамбуров, карнизов, козырьков и т.п.;
- разрушение (отсутствие, загрязнение) ограждений балконов, лоджий, парпетов и т.п.;
- образование снежных и ледяных наростов на карнизах, крышах, козырьках, балконах, водосточных трубах и иных выступающих конструкциях.

12.10. Выявленные при эксплуатации нарушения должны быть устранены в соответствии с нормами и правилами технической эксплуатации.

12.11. Для устранения угрозы возможного обрушения выступающих конструкций фасадов должны немедленно выполняться охранныепредупредительные мероприятия (установка ограждений, сеток, демонтаж разрушающейся части элемента и т.д.). Ремонт аварийного состояния фасадов должен выполняться незамедлительно по выявлению этого состояния.

12.12. Фасады, ограждения, входные двери, экраны балконов и лоджий, водосточные трубы зданий должны быть отремонтированы и окрашены, стекла витрин, окон торговых, административных, производственных зданий, подъездов в жилых домах должны быть вымыты, разбитые и треснувшие — заменены.

12.13. Информационные установки, вывески, рекламные конструкции, декоративные панно зданий для массового посещения граждан (в том числе магазинов, рестораны, кафе) должны быть в надлежащем (целостном и исправном) состоянии.

12.14. Памятники и объекты монументального искусства должны содержаться в надлежащем состоянии.

12.15. Запрещается:

- 12.15.1. ломать и повреждать элементы обустройства зданий и сооружений, памятники, мемориальные доски, производить самовольную переделку, перестройку и перестановку;
- 12.15.2. наносить надписи, рисунки, расклеивать и развешивать

как илюбо объявления и другие информационные сообщения на стенах, входных группах и иных не предусмотренных для этих целей объектах;

- 12.16. На входных группах встроенных, пристроенных нежилых помещений многоквартирных жилых домов, не допускается:
- 12.16.1. размещать конструкции, препятствующие инсоляции и свободному обзору из окон, балконов, лоджий квартир, расположенных над данным помещением или смежных с ним;
- 12.16.2. крепить как илюбо элементы к ограждающим конструкциям здания, не относящимся в проекции фасада к данному нежилому помещению.

РАЗДЕЛ 13. Элементы благоустройства.

- 13.1. К элементам благоустройства относятся:
- 13.1.1. малые архитектурные формы;
- 13.1.2. коммунальное оборудование — устройства для уличного освещения, урны и контейнеры для мусора, телефонные будки, таксофоны, стоянки велосипедов и т.п.;
- 13.1.3. произведения монументально-декоративного искусства — скульптуры, декоративные композиции, обелиски, стелы, произведения монументальной живописи;
- 13.1.4. информационные указатели — аналгаи (указатели наименований улиц, площадей, набережных, мостов), информационные стенды, щиты со схемами адресации застройки кварталов, микрорайонов;
- 13.1.5. памятные и информационные доски (знаки);
- 13.1.6. мемориальные объекты, архитектурнохудожественные композиции;
- 13.1.7. элементы праздничного оформления;
- 13.1.8. общественные туалеты.
- 13.2. Наличие элементов благоустройства, являющихся неотъемлемыми компонентами объектов благоустройства, должно разрабатываться и предусматриваться в проектной документации на создание, изменение (реконструкцию) объектов благоустройства городской среды. Лицо, осуществляющее подготовку проектной документации, организует и координирует работы по подготовке проектной документации, несет ответственность за качество проектной документации и ее соответствие требованиям технических регламентов и региональных нормативов градостроительного проектирования.
- 13.3. Дизайнерское, конструктивное решение индивидуального элемента благоустройства должно соответствовать стандарту качества, конструктивным и эстетическим характеристикам.
- 13.4. Стационарные элементы благоустройства длительного или постоянного использования должны закрепляться так, чтобы исключить возможность их перемещения вручную.
- 13.5. Малые архитектурные формы.
- 13.5.1. Размещение малых архитектурных форм при новом строительстве осуществляется в границах застраиваемого земельного участка в соответствии с проектносметной документацией.

В условиях сложившейся застройки проектирование, изготовление, установка малых архитектурных форм осуществляются собственниками, арендаторами земельных участков либо иными лицами по согласованию с управлением городского хозяйства.

13.5.2. В случае если выполнение земляных работ повлекло повреждение или перемещение малых архитектурных форм, нарушившие благоустройство физические и юридические лица, индивидуальные предприниматели обеспечивают восстановление малых архитектурных форм.

Надлежащее восстановление малых архитектурных форм (качество, объем) подтверждается актом, подписанным с участием собственников малых архитектурных форм (или их представителей). В случае если малые архитектурные формы расположены на придомовой территории, акт подписывается с участием представителей собственников помещений в многоквартирном доме.

- 13.5.3. Объекты городской мебели, скульптуры, парковые павильоны, беседки, мостики, ограды, ворота, навесы, вазоны и другие малые архитектурные формы должны находиться в чистом и исправном состоянии.
- 13.5.4. Ответственность за состояние МАФ несут их правообладатели. На придомовой территории (прилегающей к многоквартирному дому) — собственники помещений или лица, осуществляющие по договору управление/эксплуатацию многоквартирными домами, либо муниципальный заказчик. Указанные субъекты обязаны:
- 13.5.4.1. обеспечить техническую исправность малых архитектурных форм (отсутствие трещин, ржавчины, сколов и других повреждений), безопасность их использования, наличие сертификатов соответствия для детских игровых и спортивных форм, проверку устойчивости и др.);
- 13.5.4.2. выполнять работы по своевременному ремонту, замене, очистке от грязи малых архитектурных форм, их окраске до наступления летнего периода;
- 13.5.5. Запрещается:
- 13.5.5.1. разрушение и повреждение малых архитектурных форм;
- 13.5.5.2. нанесение надписей различного содержания, размещение информационных материалов, рекламы на малых архитектурных формах;
- 13.5.5.3. использование малых архитектурных форм не по назначению;
- 13.5.5.4. самовольное перемещение, снос, ненадлежащее содержание МАФ, в том числе скамеек, урн, бордюров, ограждений, указателей, а также других элементов благоустройства, расположенных на территориях общего пользования, детских и спортивных площадках.

13.6. Элементы праздничного оформления города.

13.6.1. Праздничное оформление территории муниципального образования «Город Снежинск» выполняется на период проведения государственных и городских праздников, мероприятий, связанных со знаменательными событиями. Оформление зданий, сооружений и прилегающих территорий осуществляется их владельцами.

13.6.2. Праздничное оформление включает вывеску государственных и муниципальных флагов, лозунгов, гирлянд, панно, установку декоративных элементов и композиций, стенов, трибун, эстрад, а также устройство праздничной иллюминации.

13.6.3. При изготовлении и установке элементов праздничного оформления запрещается снимать, повреждать и ухудшать видимость технических средств регулирования дорожного движения.

13.6.4. Размещение и демонтаж праздничного оформления территории города производятся в сроки, установленные муниципальным заказчиком.

- 13.7. Информационные стенды.
- 13.7.1. Информация по предвыборной агитации размещается на информационных стендах в местах, установленных уполномоченным органом Администрации города.
- 13.7.2. Информационные сообщения (объявления, предвыборные агитационные материалы и другие сообщения), не являющиеся рекламой размещаются в местах, установленных уполномоченным органом Администрации города.

ченным органом Администрации города.

Запрещается размещение информационных материалов на зданиях, сооружениях, заборах, конструкциях оснований общественного транспорта, опорах освещения, контактной сети, рекламных конструкциях, тротуарах, газонах и других объектах.

Ответственность за размещение информационных сообщений вне установленных уполномоченным органом Администрации города мест несут юридические и физические лица, индивидуальные предприниматели, разместившие информационные сообщения. В случае невозможности выявления нарушителей организация работ по удалению информационных сообщений с объектов, расположенных на территории города (зданий, сооружений, заборов, конструкций оснований общественного транспорта, опор освещения, контактной сети, рекламных конструкций, тротуаров, газонов и других объектов), осуществляется пользователями (собственниками) данных объектов.

Места размещения информационных сообщений после их удаления должны быть приведены в надлежащее состояние.

13.7.3. Очистка объектов (элементов) благоустройства от агитационных материалов в неустановленных местах организуется кандидатами и представителями партий, участвующими в агитационной кампании, незамедлительно при обнаружении.

13.7.4. Организации, обслуживающие многоквартирные дома, устанавливают места для размещения информационных сообщений на внутридомовой территории или объектах самостоятельно с учетом положений Правил и норм технической эксплуатации жилищного фонда.

13.7.5. Не допускается повреждение и загрязнение информационных стендов как при размещении на них информационных, предвыборных агитационных материалов, так и непосредственно при освобождении от них.

13.7.6. Физические или юридические лица, индивидуальные предприниматели, осуществившие размещение рекламы информационных объявлений обязаны незамедлительно очистить информационные стенды.

13.7.7. Запрещается вывешивание на информационных стендах, предназначенных для проведения предвыборной агитации, любых объявлений, рекламы, не связанных с выборами.

13.8. Мемориальные объекты. Архитектурнохудожественные композиции.

Мемориальные объекты должны размещаться и содержаться в соответствии с утвержденным Порядком установки мемориальных досок и других памятных знаков.

Объекты жанровой городской скульптуры, художественные композиции должны размещаться и содержаться в соответствии с архитектурноградостроительным обликом застройки по согласованию с управлением градостроительства.

13.9. Таксофоны. Банкоматы. Платежные терминалы.

13.9.1. Ответственность за исправность и своевременную ликвидацию нарушений в содержании таксофонов, банкоматов, платежных терминалов (устранение посторонних надписей, замена разбитых стекол, их очистка, покраска или промывка козырьков и т.п.) возлагается на организации, в собственности которых находятся данные объекты.

13.9.2. Таксофоны и банкоматы располагаются под навесами.

13.9.3. Рядом с таксофоном, банкоматом и платежным терминалом устанавливаются урны.

13.9.4. Содержание территорий, прилегающих к таксофонам, банкоматам и платежным терминалам, заключается в проведении мероприятий по очистке территории и урн от мусора, в зимний период — уборке снега, очистке наледи до асфальта и противогололедной посыпке территории, своевременной очистке навесов от снега, наледи, сосулек.

13.9.5. Обеспечение содержания территорий, на которых размещены таксофоны, банкоматы, платежные терминалы, осуществляется собственниками (владельцами) данных объектов.

13.9.6. Ответственность за исправность и своевременную ликвидацию нарушений в содержании банкоматов, платежных терминалов (устранение посторонних надписей, замена разбитых стекол, их очистка, покраска или промывка козырьков и т.п.) несут организации, в собственности которых находятся данные объекты.

13.10. Общие туалеты.

13.10.1. В местах массового скопления и посещения людей (объекты торговли, общественного питания, кладбища, строительные площадки, зоны отдыха, пляжи и др.) устанавливаются общественные туалеты согласно техническим регламентам и санитарным нормам и правилам. Порядок установки общественных туалетов определяется правовым актом Администрации города.

13.10.2. При размещении общественных туалетов расстояние до жилых и общественных зданий должно быть не менее 20 метров.

13.10.3. Запрещается самовольная установка общественных туалетов.

13.10.4. Все юридические лица и индивидуальные предприниматели должны иметь достаточное количество туалетов, доступных как для сотрудников, так и посетителей с учетом показателя посещаемости объектов. При отсутствии в непосредственной близости стационарных и мобильных туалетов владельцев временных нестационарных объектов заключают договор на пользование туалетами с близлежащими стационарными организациями либо устанавливают биотуалеты.

13.10.5. В дни проведения культурных, публичных, массовых мероприятий их организаторы обеспечивают установку мобильных (передвижных) туалетов или биотуалетов.

13.10.6. Ответственность за санитарное и техническое состояние туалетов несут их владельцы (арендаторы).

13.10.7. Владельцы (арендаторы) общественных туалетов:

- 13.10.7.1. определяют режим работы объектов;
- 13.10.7.2. обеспечивают техническую исправность туалетов, их уборку по мере загрязнения, в том числе дезинфекцию в конце смены;
- 13.10.7.3. обеспечивают туалеты необходимым для эксплуатации и уборки инвентарем и оборудованием (урны, дезинфицирующие средства, туалетная бумага, полотенца и т.д.);
- 13.10.7.4. обеспечивают работу биотуалетов с применением специальных сертифицированных биодобавок, заключают договоры на очистку биотуалетов со специализированными организациями.

РАЗДЕЛ 14. Средства регулирования дорожного движения.

14.1. Поверхность дорожных знаков, устанавливаемых на объектах уличнодорожной сети, должна быть чистой, без повреждений.

14.2. Отдельные детали светофора или элементы его крепления не должны иметь видимых повреждений, разрушений и коррозии металлических элементов.

Рассеиватель не должен иметь сколов и трещин.

Символы, наносимые на рассеиватели, должны распознаваться с расстояния не менее 50 метров, а сигнал светофора — 100 метров.

14.3. Элементы ограждений восстанавливаются или меняются в течение 3х суток после обнаружения дефектов.

14.4. Информационные указатели, километровые знаки и др. окрашиваются в соответствии с государственными стандартами, промываются и очищаются от грязи. Все надписи на указателях должны быть четко различимы.

14.5. Стойки знаков должны быть хорошо закреплены, строго вертикальные, не иметь деформаций.

14.6. Запрещается

установка дорожных знаков, информационных указателей и прочего на уличнодорожной сети без разрешения комиссии по организации дорожного движения и в нарушение проекта организации дорожного движения.

РАЗДЕЛ 15. Объекты наружной рекламы.

15.1. Рекламные конструкции должны размещаться в установленном законом порядке.

15.2. Рекламные конструкции должны содержаться в чистоте

15.3. Средства наружной рекламы вблизи объектов уличнодорожной сети размещаются с учетом требований законодательства к ее размещению на автомобильных дорогах.

15.4. Владелец рекламной конструкции должен обеспечивать ее содержание и прилегающей территории в надлежащем состоянии, принимать меры для исключения засорения территорий в процессе установки и эксплуатации рекламной конструкции.

15.5. Включение подсветки отдельно стоящих рекламных конструкций, подсветка витрин и вывесок производится в соответствии с графиком включения устройств наружного освещения.

15.6. После монтажа (демонтажа) рекламной конструкции рекламораспространитель восстанавливает благоустройство территории и устанавливает сроки.

15.7. Запрещается самовольная установка наружной рекламы.

15.8. Запрещается производить смену изображений (плакатов) на рекламных конструкциях заездом автотранспорта на газоны, оставлять на газонах мусор от замены рекламной продукции.

15.9. Запрещается производить обрезку деревьев (кустарников) при установке и эксплуатации рекламных конструкций любого вида без соответствующего разрешения.

15.10. Запрещается без согласия собственников нанесение, наклеивание, развешивание информационных материалов (объявлений различного вида, плакатов и прочее) на:

- 15.10.1. зданиях, малых архитектурных формах, тротуарах;
- 15.10.2. зеленых насаждениях;
- 15.10.3. опорах линий электропередачи, наружного освещения, распределительных щитах, инженерных сооружениях и коммуникациях;
- 15.10.4. дорожных знаках, ограждениях безопасности, светофорах, остановочных пунктах общественного транспорта, расписаниях движения автобусов;
- 15.10.5. памятниках, мемориальных объектах;
- 15.10.6. иных объектах благоустройства.
- 15.11. Работы по удалению самовольно размещаемых рекламных и иных объявлений, надписей и изображений осуществляются нарушителем, а в случае невозможности установления виновного лица — правообладателями указанных объектов.

РАЗДЕЛ 16. Фонтаны.

16.1. Содержание и эксплуатацию фонтанов осуществляет обслуживающая организация по контракту.

16.2. Сроки включения фонтанов, режимы их работы, график промывки и очистки чаш, технологические перемены и окончание работы определяются муниципальным заказчиком.

16.3. В период работы фонтанов очистка водной поверхности от мусора производится обслуживающими организациями ежедневно.

16.4. Правообладатели обязаны содержать фонтаны в чистоте и в период их отключения.

16.5. Содержание территорий за пределами фонтанов осуществляется лицами, ответственными за содержание территорий, на которых находятся данные объекты.

РАЗДЕЛ 17. Ограждения.

17.1. Ограждения представляют собой протяженные конструкции, возводимые в целях ограничения доступа на территории и выполняющие роль препятствия. Устройство ограждений является дополнительным элементом благоустройства.

17.2. В целях благоустройства могут применяться ограждения, различающиеся по назначению (декоративные, защитные, их сочетание), высоте (низкие — от 0,3 до 1 метра, средние — от 1,1 до 1,7 метра, высокие — от 1,8 до 3 метров), виду материала (металлические, железобетонные и др.), степени проницаемости для взгляда (прозрачные, глухие), степени стационарности (постоянные, временные, передвижные).

17.3. Проектирование и организация ограждений должны осуществляться в зависимости от их местоположения и назначения в соответствии с требованиями нормативных правовых актов Российской Федерации, Челябинской области, муниципальных правовых актов, ГОСТ, техническими регламентами, иными нормативнотехническими документами, каталогами сертифицированных изделий, индивидуальными проектами.

17.4. Устройство ограждения должно осуществляться с учетом:

- 17.4.1. обеспечения безопасности и комфорта при эксплуатации ограждения;
- 17.4.2. наличия на земельном участке инженерных коммуникаций, зеленых насаждений, сложившихся транспортных, пешеходных коммуникаций и т.д.
- 17.5. При проектировании средних и высоких видов ограждений в местах пересечения с подземными коммуникациями рекомендуется предусматривать конструкции ограждений, позволяющие производить ремонтные и строительные работы, либо обеспечивать возможность их демонтажа без нарушения конструкции для проведения указанных работ.
- 17.6. В местах возможного наезда автомобилей на газон и выпалывания троп через газон целесообразно предусматривать размещение зонтичных металлических ограждений высотой не менее 0,5 метра в местах примыкания газонов к проездам, стоянкам автотранспорта. Ограждения следует размещать на территории газона с отступом от границы примыкания порядка 0,2–0,3 метра. На придомовых территориях целесообразно устанавливать низкие декоративные ограждения озелененных территорий, тротуаров, площадок.
- 17.7. Ограждения должны изготавливаться из высококачественных материалов, иметь надежную конструкцию и крепление декоративных элементов, не иметь сколов облицовки, трещин, повреждений, деформированных или отсутствующих элементов. Не допускается установка ограждений из подручных материалов, строительного мусора, отходов промышленных производств, травмоопасных защитных элементов.
- 17.8. Установка ограждения, в том числе на внутриквартальных территориях, допускается при условии обеспечения круглогодич-

ного беспрепятственного проезда техники аварийных и неотложных служб (скорой медицинской помощи, пожарной техники, транспортных средств правоохранительных органов, служб Министерства РФ по делам гражданской обороны, чрезвычайным ситуациям и ликвидации последствий стихийных бедствий, организаций газового хозяйства, коммунальных служб и др.) к объектам, расположенным на территории городской застройки.

17.9. Установка ограждений (заборов) на придомовых территориях многоквартирных домов осуществляется по решению собственников помещений в многоквартирном доме, принятому на общем собрании таких собственников помещений в многоквартирном доме, исходя из необходимости, сформированной условиями эксплуатации или охраны территорий многоквартирных домов, а также с учетом архитектурнохудожественных требований к внешнему виду ограждений.

17.10. Установка ограждений в жилых зонах с размещенными на их территории детскими, хозяйственными, контейнерными площадками, транспортными, пешеходными коммуникациями, предназначенными для группы многоквартирных домов, осуществляется с обеспечением беспрепятственного пользования данными объектами жителями всех многоквартирных домов.

17.11. Запрещается:

17.11.1. установка глухих и железобетонных ограждений на территориях общественного, жилого, рекреационного назначения;

17.11.2. размещать ограждения за границами территории отведенного земельного участка;

17.11.3. самовольно устанавливать шлагбаумы, ограждения, перегораживать проходы, проезды внутридворовых и других территорий общего пользования;

17.11.4. установка ограждений на внутриквартальных территориях и территориях общего пользования, препятствующих механизированной уборке территорий, вывозу отходов, передвижению по существующим пешеходным коммуникациям;

17.11.5. установка ограждений на проезжей части улично-дорожной сети в целях резервирования места для остановки, стоянки транспортного средства, закрытия и (или) сужения проезжей части;

17.11.6. использовать при ремонте ограждений материалы и формы, снижающие эстетические и эксплуатационные характеристики заменяемого элемента, способные вызвать порчу имущества третьих лиц.

17.12. Физические, юридические лица, индивидуальные предприниматели обязаны:

17.12.1. содержать в исправном состоянии ограждения, устранять появившиеся повреждения;

17.12.2. проводить очистку ограждений от загрязнений, пыли, ржавчины, устранять с ограждений граффити изображения, информационные материалы;

17.12.3. осуществлять окраску или противокоррозионную обработку сеток, проволоч, металлических элементов ограждений по мере необходимости, но не реже одного раза в 4 года.

17.13. Характер ограждения и его высота предпочтительнее единообразные как минимум на протяжении одного квартала с обеих сторон улицы.

17.14. В индивидуальной жилой застройке высота ограждения участка должна быть не более 2,0 м, со стороны улицы — глухая часть ограждения не выше 1,5 м.

РАЗДЕЛ 18. Некапитальные (нестационарные) объекты.

18.1. К некапитальным объектам относятся:

нестационарные торговые объекты; объекты обслуживания: сооружения и постройки придорожной сервисной инфраструктуры;

объекты рекреационного и развлекательного назначения: аттракционы, шатло, специальным образом благоустроенные площадки и т.п.;

объекты производственного, технического назначения, пункты приема вторичного сырья, строительные городки, бытовки, временные склады материалов, тентовые укрытия, тентовые ангары, навесы для открытых автостоянок, быстровозводимые гаражи из блоков заводской готовности (модульного типа);

18.2. Размещение нестационарных торговых объектов производится в соответствии с порядком размещения нестационарных торговых объектов, утвержденным органами местного самоуправления.

Самовольная установка некапитальных нестационарных объектов для осуществления производственной и (или) предпринимательской деятельности или удовлетворения личных потребностей граждан (в том числе надутые аттракционы (багюты), нестационарные торговые объекты, палатки, павильоны, киоски, ангары, металлические гаражи, тенты, санитарно-бытовые и складские сооружения, ограждения, бункеры, урны, контейнеры, контейнерные площадки, средства размещения информации (указатели, конструкции, сооружения, технические приспособления и другие носители, предназначенные для распространения информации, за исключением информации, содержащей сведения рекламного характера и (или) являющейся обязательной в соответствии с федеральным законодательством) в неустановленных местах не допускается.

18.3. Некапитальные объекты должны быть заводского изготовления.

18.4. Юридические и физические лица, которые являются собственниками некапитальных объектов, должны:

18.4.1. производить их ремонт и окраску; ремонт должен производиться с учетом сохранения внешнего вида и цветового решения, определенных проектной документацией;

18.4.2. следить за сохранностью зеленых насаждений, газонов, бордюрного камня на прилегающей территории, содержать указанную территорию в соответствии с требованиями, установленными настоящими Правилами;

18.4.3. устанавливать урны возле некапитальных объектов, очищать урны от отходов в течение дня по мере необходимости, но не реже одного раза в сутки, окрашивать урны не реже одного раза в 3 года;

18.4.4. обеспечить работу осветительного оборудования.

18.5. Юридическим и физическим лицам, которые являются собственниками некапитальных объектов, запрещается:

18.5.1. возводить к временным сооружениям пристройки, козырьки, навесы и прочие конструкции, не предусмотренные проектами;

18.5.2. складировать тару, товары, детали, иные предметы бытового и производственного характера у некапитальных объектов и на их крышах, а также использовать некапитальные объекты, где осуществляется торговля, оказываются бытовые услуги и услуги общественного питания, под складские цели;

18.5.3. зарамочить противопожарные разрывы между некапитальными объектами оборудованием, отходами.

РАЗДЕЛ 19. Зеленые насаждения.

19.1. Содержание и охрана зеленых насаждений осуществля-

ется в соответствии с Правилами содержания и охраны зеленых насаждений на территории Снежинского городского округа, утвержденными решением Собрания депутатов города Снежинска.

19.2. Охране подлежат все зеленые насаждения на территории города, независимо от форм собственности на земельные участки, на которых эти насаждения расположены.

19.3. Градостроительная деятельность проводится, основываясь на принципе максимального сохранения зеленых насаждений в городе.

19.4. Граждане, должностные и юридические лица, индивидуальные предприниматели обязаны принимать меры для сохранения зеленых насаждений, не допускать незаконные действия или бездействия, способные привести к повреждению или уничтожению зеленых насаждений.

19.5. Физические и юридические лица, индивидуальные предприниматели обязаны выполнять мероприятия по компенсации зеленых насаждений в случае сноса, уничтожения или повреждении зеленых насаждений в соответствии с установленными правилами.

19.6. Ответственные за содержание и охрану зеленых насаждений обязаны:

19.6.1. обеспечивать регулярные работы по уходу за зелеными насаждениями в соответствии с требованиями регламентов, правил и норм;

19.6.2. обеспечивать удаление (снос) аварийных, старовозрастных, больных, потерявших декоративную ценность зеленых насаждений в соответствии с установленным порядком, если иное не предусмотрено действующим законодательством;

19.6.3. поддерживать на участках озеленения чистоту и порядок, не допускать их засорения бытовыми и промышленными отходами;

19.6.4. своевременно проводить мероприятия по выявлению и борьбе с вредителями и возбудителями заболеваний зеленых насаждений;

19.6.5. проводить обрезку кроны деревьев и кустарников, стрижку живой изгороди, не приводящих к потере декоративности и жизнеспособности зеленых насаждений;

19.6.6. проводить покос газонов.

19.7. При организации строительно-монтажных, ремонтных, землянопланировочных работ в зоне произрастания зеленых насаждений организации, выполняющая строительно-монтажные, ремонтные, землянопланировочные работы, обязана принимать меры по их сбережению и минимальному повреждению:

19.7.1. ограждать деревья и кустарники сплошными щитами высотой 2 м, щиты располагать треугольником на расстоянии не менее 0,5 м от ствола дерева, а также устраивать деревянный настил вокруг ограждающего треугольника радиусом 1,6 м, производить охранительную обвязку стволов деревьев и связывание кроны кустарников;

19.7.2. не допускать обнажения и повреждения корневой системы деревьев и кустарников;

19.7.3. не допускать засыпку деревьев и кустарников грунтом и строительным мусором;

19.7.4. срезать растительный грунт на глубину 0,2–0,3 м, перемещать для складирования в специально выделенные места для последующего использования на благоустройстве территорий, настил вокруг ограждающего треугольника радиусом 1,6 м, производить охранительную обвязку стволов деревьев и связывание кроны кустарников;

19.7.5. деревья и кустарники, годные для пересадки, выкапывать и использовать при озеленении данного или другого объекта;

19.7.6. в случае возможного подтопления зеленых насаждений производить устройство дренажа;

19.7.7. при асфальтировании, мощении дорог и тротуаров соблюдать размеры пристыловой грунтовой зоны: вокруг деревьев — 2 х 2 метра, вокруг кустарников — 1,5 х 1,5 метра;

19.7.8. не складировать строительные материалы и не устраивать стоянки машин и автомобилей на расстоянии ближе 2,5 м от дерева и 1,5 м от кустарников. Складирование горючих материалов производить не ближе 10 м от деревьев и кустарников;

19.7.9. подземные пути и места для установки подземных каннов и другой строительной техники располагать, не допуская уничтожения (повреждения) зеленых насаждений;

19.7.10. при прокладке подземных коммуникаций обеспечивать расстояние между краем траншеи и корневой системой дерева не менее 3 метров, а корневой системой кустарника — не менее 1,5 метра.

19.8. Снос (пересадка) зеленых насаждений, омолаживающая обрезка деревьев (кустарников), в том числе попадающих на территорию застройки, прокладки подземных коммуникаций, дорог, установки линий электропередачи и других сооружений производится только после получения разрешения на снос (пересадку) зеленых насаждений либо омолаживающую обрезку деревьев (кустарников) в органе управления зеленым фондом Администрации города.

19.9. Места посадки зеленых насаждений, также озеленение территорий, прилегающих к проезжей части улично-дорожной сети, определяются управлением городского хозяйства с учетом размещения инженерных коммуникаций и обеспечения безопасности дорожного движения.

19.10. Стрижка газонов, выкос сорной растительности производится на высоту до 3–5 сантиметров периодически при достижении травяным покровом высоты 15 сантиметров на газонах улично-дорожной сети, парках, скверах, бульварах, 20 сантиметров на внутриквартальных территориях.

Скошенная трава должна быть убрана в течение суток на газонах улично-дорожной сети, парков, скверов, бульваров, в течение 3х суток — на газонах внутриквартальных территорий.

19.12. Полив зеленых насаждений на объектах озеленения производится в утреннее время не позднее 9 часов или в вечернее время после 18 часов.

19.13. Владельцы линий электропередачи обязаны обеспечить своевременную обрезку веток под линиями электропередачи.

19.14. Ветви, закрывающие адресные указатели, дорожные знаки, светофоры, треугольники видимости перекрестков, обрезаются ответственными за содержание территорий лицами.

19.15. На земельных участках с зелеными насаждениями запрещается:

19.15.1. повреждение и уничтожение зеленых насаждений, цветников;

19.15.2. устройство несанкционированных свалок мусора;

19.15.3. сбрасывание с крыши зданий и сооружений снега, строительных материалов и отходов производства и потребления без принятия мер, обеспечивающих сохранность зеленых насаждений;

19.15.4. самовольное снятие растительного грунта;

19.15.5. самовольная разработка огородов;

19.15.6. проведение самовольной вырубки, нанесение механического и химического повреждения зеленых насаждений;

19.15.7. допускать касание ветвей деревьев токонесущих проводов, закрытие ветвями деревьев и кустарников адресных

таблич домов, дорожных знаков;

19.15.8. забивание в стволы деревьев гвоздей, подвешивание на деревьях гамаков, качелей, веревки для сушки белья, прикрепление рекламных щитов, указателей, электропроводов, колочей проволоки и других ограждений, которые могут повредить зеленые насаждения;

19.15.9. разведение открытого огня, сжигание опавшей листвы и сухой травы, совершение иных действий, создающих пожароопасную обстановку;

19.15.10. сливание хозяйственнофекальных и промышленных канализационных стоков, химических веществ;

19.15.11. разорение муравейников, ловля и уничтожение птиц и животных;

19.15.12. производство новых посадок зеленых насаждений без согласования с уполномоченным администрацией муниципального образования «Город Снежинск» лицом;

19.15.13. проведение земляных работ без ордера на выполнение земляных работ.

19.15.14. установка рекламных щитов, опор освещения на расстоянии менее 3 метров от стволов деревьев;

19.15.15. добывать из деревьев сок, смолу, делать надрезы и надписи на стволах и ветвях деревьев;

19.15.16. выкапывать цветочную рассаду из цветников;

19.15.17. иные действия, способные нанести вред зеленым насаждениям, в том числе запрещенные настоящими Правилами и иными правовыми актами.

19.16. На газонах запрещается:

19.16.1. складирование уличного мусора, строительных и других материалов, тары, предметов, оборудования, отходов и мусора, снега, скола асфальта, льда с очищаемых территорий;

19.16.3. проезд и стоянка механических транспортных средств, а также проведения работ по обслуживанию и мойке данных объектов;

19.16.4. выпас домашних животных.

РАЗДЕЛ 20. Основные требования к проведению земляных работ.

20.1. На земельных участках, находящихся в ведении муниципалитета, на придомовых территориях, находящихся в собственности хозяйствующих субъектов и физических лиц, запрещается проведение всех видов земляных работ (производство дорожных, строительных, аварийных и прочих земляных работ) без ордера или после окончания его срока действия.

20.2. Не требуется получать ордер (разрешение) на производство земляных работ в границах земельного участка при строительстве, реконструкции объектов капитального строительства, на которые в случаях, установленных статьей 51 Градостроительного кодекса Российской Федерации, предусмотрено получение разрешения на строительство.

20.3. Ордер на производство земляных работ выдается уполномоченным администрацией муниципального образования «Город Снежинск» органом на основании заявления хозяйствующего субъекта или физического лица (далее — Заявитель). Форма заявления на получение ордера на производство земляных работ, форма ордера и порядок его получения определяются административным регламентом предоставления муниципальной услуги по выдаче ордера на производство земляных работ на территории муниципального образования «Город Снежинск».

20.4. Производство земляных работ в зоне расположения инженерных сетей и сооружений с целью устранения аварий, произошедших при их эксплуатации, осуществляется балансодержателем сетей в любое время без согласования с собственниками, владельцами и пользователями земельных участков, после обязательного уведомления органа, предоставляющего муниципальную услугу по выдаче ордера на производство земляных работ телефонограммой, а также единой дежурнодиспетчерской службы «112».

20.5. В течение 3-х суток с момента начала земляных работ по устранению аварии, балансодержатель сетей (заявитель) представляет в организацию, уполномоченную в выдаче ордера, или МФЦ заявление и гарантийное обязательство на восстановление благоустройства для оформления ордера на производство земляных работ, в порядке, установленном административным регламентом предоставления муниципальной услуги по выдаче ордера на производство земляных работ на территории муниципального образования «Город Снежинск».

20.6. О предстоящих земляных работах, необходимых для устранения аварии, уведомляются правообладатели земельных участков, на которых произошла авария. Если устранение аварии связано с нарушением дорожного покрытия, до начала работ уведомляются также ОГИБДД по ЗАТО г. Снежинск, организации, осуществляющие пассажирские перевозки, структурное подразделение администрации города, координирующее работы по содержанию, ремонту и эксплуатации дорог, и владельцы дорог.

20.7. Производство плановых земляных работ под видом аварийных (по телефонограмме) запрещается.

20.8. Строительство, ремонт и реконструкция коммуникаций должны осуществляться в соответствии с проектом с учетом состояния благоустройства данной территории.

20.9. При открытом способе производства работ на переходах дорог и тротуарах, площадях, внутриквартальных дорогах работы по вскрытию покрытия должны производиться устройствами, обеспечивающими прямое очертание траншеи (котлована).

20.10. Строительство, ремонт и реконструкция коммуникаций должны выполняться до начала работ по строительству или капитальному ремонту дорог, проведения благоустройства и озеленения территории.

20.11. Земляные работы, требующие закрытия автомобильных дорог общего пользования местного значения, выполняются на основании правового акта администрации г. Снежинска.

20.12. При проведении земляных работ по нескольким улицам ордер оформляется на каждую улицу отдельно. При прокладке инженерных коммуникаций за отведенными границами строительных площадок ордер на каждый участок проведения земляных работ оформляется отдельно.

20.13. Заявитель несет полную ответственность за проведение работ, соблюдение мер безопасности, санитарных правил и норм при их производстве, а также за своевременное и качественное восстановление нарушенного благоустройства в местах их проведения.

20.14. На объекте у ответственного за производство земляных работ должны находиться:

20.14.1. приказ руководителя организации о назначении лица, получившего ордер (разрешение) на производство земляных работ на объекте;

20.14.2. ордер (разрешение) на производство земляных работ;

20.14.3. документ, удостоверяющий личность ответственного за производство работ, должностная инструкция указанного работника;

20.14.4. полный комплект рабочей документации, включающий

план восстановления благоустройства, график производства работ;

20.14.5. разрешение на снос зеленых насаждений (при наличии зеленых насаждений в зоне производства земляных работ).

20.15. К проведению земляных работ разрешается приступать после установки ограждений, устройства участков для размещения временных сооружений, строительных механизмов, площадок для складирования стройматериалов и изделий, площадок для хранения и отвала грунта, пунктов мойки колес, организации движения транспорта и пешеходов в местах производства земляных работ.

20.16. Ограждение строительных площадок, мест производства земляных работ должны соответствовать требованиям «СП 48.13330.2011. Свод правил. Организация строительства. Актуализированная редакция СНиП 12–01–2004», ГОСТ 23407–78).

20.17. Места проезда автотранспорта, прохода людей через траншеи и временные надземные трубопроводы оборудуются мостами и пешеходными мостиками с поручнями, освещенными в ночное время. При производстве работ вблизи проезжей части должна быть обеспечена видимость для водителей транспортных средств и пешеходов.

20.18. Должностные лица организаций, производящих земляные работы, обязаны проводить осмотр состояния ограждения строительной площадки, освещения и сигнальных фонарей, крепления траншей и котлованов, проездов для транспорта, проходов для пешеходов и принимать меры по ликвидации возникших недостатков.

20.19. Строительные площадки, песчаные карьеры должны иметь благоустроенные подъездные пути (выезды) с твердым покрытием и пункты моек колес автотранспорта с замкнутым циклом водооборота, исключающие вынос грязи и мусора на проезжую часть улиц (проездов). Для сбора строительного мусора должен быть установлен бункер-накопитель или предусмотрена специальная площадка, имеющая ограждение.

Застройщик должен выполнять обеспыливание прилегающих к строительному объекту территорий.

20.20. Материалы и конструкции допускаются складировать в пределах ограждаемых территорий или в местах, предусмотренных проектом производства работ.

20.21. Складирование строительных материалов и оборудования, а также устройство временных сооружений за пределами места производства работ не разрешается.

20.22. На месте производства земляных работ устанавливается информационный щит с указанием организации заказчика и производителя работ, номеров их телефонов, фамилии ответственного производителя работ, сроков начала и окончания работ с указанием ограничения выполнения работ по времени суток.

20.23. При производстве земляных работ в местах прохода пешеходов траншеи должны быть оборудованы пешеходными мостиками. Мостик для пешеходов должен иметь ширину не менее 0,8 м и перила высотой не менее 1,0 м.

20.24. Отработанный в процессе производства земляных работ грунт в центральной части города, а также на бульварах, площадках, магистральных улицах должен полностью вывозиться. При производстве земляных работ на других территориях (в том числе на озелененных территориях, территориях с плиточным покрытием, детских, спортивных площадках) грунт допускается складировать на подстилающий материал с одной стороны траншеи для последующей обратной засыпки.

Сбор грунта в неустановленные места запрещен.

20.25. При производстве работ должны быть приняты меры по сохранению растительного слоя грунта и использованию его по назначению.

20.26. Лицо, получившее ордер (разрешение) на производство земляных работ, связанных с полным или частичным закрытием проезжей части дорог, обеспечивает пропуск транспорта с закрываемой улицы и безопасность пешеходов и содержит в надлежащем состоянии объездную дорогу и тротуар в течение всего периода проведения работ.

20.27. Обратную засыпку траншей и котлованов на участках пересечения с существующими дорогами и другими территориями, имеющими усовершенствованное дорожное покрытие, следует выполнять на всю глубину непросадочным грунтом, с уплотнением. При обратной засыпке непросадочным грунтом не допускается использование в его составе строительного мусора и скота асфальта.

20.28. В целях исключения провалов на улицах, проездах и тротуарах, имеющих усовершенствованное покрытие, траншеи и котлованы должны разрабатываться с креплениями и засыпаться послойно пескогравием. Величина слоя определяется в зависимости от применения средств уплотнения, при этом коэффициент уплотнения должен быть не менее 0,98.

20.29. Мероприятия по уплотнению обратной засыпки должны предусматриваться рабочей документацией.

20.30. При производстве земляных работ должны соблюдаться порядок и очередность выполнения работ, обеспечивающие безопасность движения транспорта и пешеходов, качество восстановительных работ.

20.31. Работы по восстановлению дорожных покрытий на бульварах, площадках и основных магистралях города выполняются немедленно после засыпки траншей и котлованов, в других местах — в пределах трех суток.

20.32. Лицо, получившее ордер (разрешение) на производство земляных работ, обязано в течение трех лет (гарантийный период) после завершения работ контролировать состояние объекта и в случае возникновения просадок (провалов) в течение суток с момента обнаружения принять меры к их ликвидации.

20.33. Нарушенное благоустройство должно быть восстановлено в полном объеме в соответствии с требованиями настоящих Правил, сдано по акту в сроки, указанные в ордере (разрешении) на производство земляных работ. Порядок сдачи восстановленного благоустройства устанавливается правовым актом администрации города.

20.34. Благоустройство, нарушенное при самовольном производстве земляных работ, подлежит восстановлению лицом, по заказу которого производятся земляные работы, в соответствии с проектом производства работ по восстановлению нарушенного благоустройства и настоящими Правилами.

20.35. С целью сохранения целостности дорожного и тротуарного покрытия при прокладке, реконструкции, выноске, ремонте инженерных сетей восстановление нарушенного полотна при производстве работ:

— вдоль проезжей части дорог, тротуаров выполняется на всю ширину дороги или тротуара протяженностью по всей длине разрытия;

— на пересечении проезжей части дорог, тротуаров выполняется в обе стороны разрытия на расстоянии от края: 2 метра при глубине траншеи до 1 метра, 9 метров — при глубине траншеи более 1 метра.

20.36. Восстановление дорожных покрытий и благоустройство прилегающей территории должны производиться при наличии ограждения.

20.37. Восстановление дорожных покрытий в период с 15 октя-

бря по 1 мая должно выполняться по специально разработанному проекту производства работ и плану восстановления благоустройства в зимнем варианте, обеспечивающим требования к эксплуатационному состоянию автомобильных дорог и улиц, утвержденные ГОСТ Р 50597–93 «Автомобильные дороги и улицы. Требования к эксплуатационному состоянию, допустимому по условиям обеспечения безопасности дорожного движения».

Лицо, получившее ордер (разрешение), обеспечивает соблюдение требований ГОСТ Р 50597–93 в течение всего периода действия ордера (разрешения).

20.38. Восстановление благоустройства в местах разрытия после ликвидации аварии производится балансодержателем сетей, на бесхозных сетях — органом, уполномоченным администрацией муниципального образования «Город Снежинск».

20.39. Восстановление дорожного и тротуарного покрытия на главных магистралях, в скверах, бульварах, парках, а также в местах большого движения транспорта и пешеходов должно быть выполнено в течение трех суток, в остальных случаях — не позднее семи суток после засыпки траншей для обеспечения безопасного движения автотранспорта, пешеходов и механизированной уборки.

20.40. Восстановление дорожных и тротуарных покрытий в зимний период должно осуществляться с использованием материалов, исключающих нарушение целостности дорожного или тротуарного покрытия в период наступления положительных температур.

20.41. Организации, имеющие на балансе инженерные коммуникации, обязаны:

20.41.1. в случае порыва трубопровода — немедленно принять меры по ликвидации течи и недопущению подтопления территории, обеспечению безопасности дорожного движения и пешеходов, удалению наледи на проезжей части дороги и тротуаре, образовавшейся в результате порыва трубопровода;

20.41.2. производить постоянный контроль над наличием крышек люков, обеспечивать их плотное прилегание к опорной поверхности корпуса люка и безопасное для автотранспорта и пешеходов состояние, не допускать образования провалов и просадок по месту прохождения подземных инженерных коммуникаций и других инженерных сооружений (отсутствия крышек люков на колодах не допускается);

20.41.3. производить очистку смотровых и ливнеприемных колодцев по мере необходимости, но не менее двух раз в сезон; после очистки колодцев и инженерных сетей все извлеченное подлежит вывозу;

20.41.4. содержать крышки люков смотровых колодцев и камер на проезжей части улиц и тротуарах на одном уровне с дорожным покрытием, в случае если перепад отметок превышает 2,0 см, должны быть приняты меры по исправлению имеющихся дефектов;

20.41.5. в случае повреждения или разрушения смотровых колодцев, образования провалов и просадок на расстоянии 1 м по периметру таких колодцев производить их ремонт в соответствии с настоящими Правилами;

20.41.6. в случае возникновения просадок, деформации поверхности в месте прохождения инженерных коммуникаций установить ограждение и немедленно принять меры по их устранению.

20.42. Укладка асфальтобетона по крышкам смотровых колодцев инженерных коммуникаций запрещается.

20.43. Лицо, получившее ордер (разрешение) на производство земляных работ по текущему и капитальному ремонту дорог, связанному с изменением отметок проезжей части, обязано под надзором представителей организаций, эксплуатирующих соответствующие инженерные сети, устанавливать люки камер, колодцев и газовые коверы в одном уровне с проезжей частью. При этом крышки коверов следует устанавливать по направлению движения транспорта.

20.44. Основание под люки смотровых колодцев инженерных коммуникаций должно быть выполнено из бетона или железобетона. Устройство основания из кирпича или асфальтобетона (в пределах проезжей части улиц и тротуаров) запрещается.

20.45. При замене опор наружного освещения демонтированные опоры должны быть вывезены в течение трех суток с момента их замены.

20.46. Работа, выполняемая хозяйствующими субъектами и физическими лицами, считается законченной после полного благоустройства улиц, тротуаров, пешеходных дорожек, газонов, внутриквартальных, придомовых и других территорий и подписания уполномоченным структурным подразделением администрации муниципального образования «Город Снежинск» акта о восстановлении городского благоустройства. В случае отсутствия подписанного сторонами акта о восстановлении городского благоустройства произведенные работы считаются незаконченными.

20.47. В случае невозможности восстановления городского благоустройства в связи с наступлением осеннезимнего сезона восстановление заявителем городского благоустройства производится по окончании вышеуказанного сезона. В этом случае требуется продлить ордер на производство земляных работ в порядке, установленном правовым актом администрации г. Снежинска. Места производства работ должны быть засыпаны, зацементированы и не должны иметь просадок и выбоин.

20.48. Заявитель, нарушивший сроки начала и окончания земляных работ (включая сроки восстановления благоустройства), несет административную ответственность.

РАЗДЕЛ 21. Требования к стоянке транспортных средств.

21.1. Стоянка транспортных средств допускается:

21.1.1. на автостоянках;

21.1.2. на внутриквартальных проездах, ширина которых составляет более 5,5 м;

21.1.3. не ближе 5 м от стены жилого дома, кроме проездов, прилегающих к стенам без оконных и дверных проемов;

21.1.4. на улицах города в местах незапрещенных для стоянки.

21.2. Движение, остановка и стоянка транспортных средств на газонах запрещена.

21.3. Стоянка транспортных средств на тротуарах запрещена.

21.4. Стоянка транспортных средств, создающих помеху движению специализированного автотранспорта (пожарных машин, машин скорой помощи, машин аварийных служб) запрещена.

21.5. Запрещается стоянка транспортных средств, создающих помеху уборке автодорог, проездов внутриквартальных территорий, во время действия дорожных знаков 3.27 «останов-ка запрещена» с табличкой 8.5.4 «время действия», а также временных знаков 3.27.

21.6. Владельцы транспортных средств на период уборки придомовой территории обязаны убрать автомобили с проездов и автостоянок по требованию организаций, обслуживающих территорию.

21.7. В случае несоблюдения требований пунктов 21.4, 21.5 автотранспортные средства подлежат эвакуации на специализированную автостоянку.

21.8. Выявление, перемещение, хранение, утилизация бесхозных, брошенных транспортных средств на территории муниципального образования «Город Снежинск» осуществляется в соответствии с порядком, утвержденным нормативно-правовым актом органа местного самоуправления Снежинского городского округа.

РАЗДЕЛ 22. Организация передвижения машин и механизмов по территории города.

22.1. Перевозка тяжеловесных, крупногабаритных и опасных грузов осуществляется в соответствии с требованиями законодательства по разрешениям, выдаваемым уполномоченным органом Администрации города.

22.2. Передвижение по территории города транспортных средств, осуществляющих перевозку сыпучих, жидких, иных аморфных грузов, допускается при условии обеспечения герметичности кузовов транспортных средств и при наличии полов, предотвращающих загрязнение территории города.

22.3. Стоянка и парковка транспортных средств допускается в специально отведенных местах: гаражах, стоянках, местах парковки, иных специализированных местах при условии обеспечения беспрепятственной механизированной уборки территории города.

22.4. Запрещается вынос грязи на дороги и улицы города машинами, механизмами, иной техникой с территорий производства работ и грунтовых дорог. Соответствующие предприятия и организации принимают меры, предупреждающие вынос грязи машинами и механизмами на улицы и дороги города при выезде с территории производства работ. При выезде с грунтовых дорог водители транспортных средств принимают меры к предотвращению загрязнения территории города.

22.5. С целью сохранения дорожных покрытий на территории города запрещается:

22.5.1. подвоз груза волоком;

22.5.2. сбрасывание при погрузо-разгрузочных работах на улицах рельсов, бревен, железных балок, труб, кирпича и других тяжелых предметов, а также их складирование;

22.5.3. перегон по улицам, имеющим твердое покрытие, машин и механизмов на гусеничном ходу;

22.5.4. движение и стоянка большегрузного транспорта на внутриквартальных проездах, тротуарах;

22.5.5. выполнение работ, не связанных со строительством, реконструкцией, капитальным ремонтом, ремонтом и содержанием автомобильной дороги, а также с размещением объектов дорожного сервиса, без согласования с уполномоченным органом Администрации города в сфере дорожной деятельности;

22.5.6. размещение зданий, строений, сооружений и других объектов, не предназначенных для обслуживания автомобильной дороги, ее строительства, реконструкции, капитального ремонта, ремонта и содержания и не относящихся к объектам дорожного сервиса, в границах «красных линий» автомобильных дорог без согласования с уполномоченным органом в сфере дорожной деятельности;

22.5.7. установка информационных щитов и указателей, не имеющих отношения к обеспечению безопасности дорожного движения или осуществлению дорожной деятельности, без согласования с уполномоченным органом в сфере дорожной деятельности;

22.5.8. осуществлять движение по автомобильным дорогам местного значения в пределах города на транспортных средствах, имеющих элементы конструкций, которые могут нанести повреждение автомобильным дорогам;

22.5.9. осуществлять перевозку по автомобильным дорогам местного значения опасных, тяжеловесных и (или) крупногабаритных грузов без специальных разрешений, выдаваемых в порядке, предусмотренном административным регламентом;

22.5.10. выполнять на проезжей части автомобильных дорог работы, связанные с применением горючих веществ, а также веществ, которые могут оказать воздействие на уменьшение сцепления колес транспортных средств с дорожным покрытием;

22.5.11. создавать условия, препятствующие обеспечению безопасности дорожного движения.

РАЗДЕЛ 23. Требования к доступности среды.

23.1. При разработке проектов планировки территории города, проектной документации учитываются потребности маломобильных групп населения в соответствии с законодательством Российской Федерации.

23.2. Объекты социальной, улично-дорожной инфраструктуры, жилищного строительства, а также общественный транспорт оснащаются техническими средствами для обеспечения доступа к ним маломобильных групп населения (нормативные пандусы, поручни, подъемники и другие приспособления, информационное оборудование для людей с ограничениями слуха, зрения и др.).

Проектирование, строительство (реконструкция), установка технических средств и оборудования, способствующих передвижению маломобильных групп населения, осуществляются при новом строительстве в соответствии с утвержденной проектной документацией, либо в рамках выполнения мероприятий целевых программ поддержки инвалидов и маломобильных групп населения.

РАЗДЕЛ 24. Садоводческие и гаражностроительные объединения.

24.1. Садоводческие и гаражностроительные объединения обязаны соблюдать требования настоящих Правил, в том числе:

24.1.1. в установленном порядке организовывать сбор, вывоз, размещение отходов производства и потребления;

24.1.2. производить кошение травы на отведенных и прилегающих территориях;

24.1.3. производить санитарные, acaricidные обработки территорий;

24.1.4. обеспечивать содержание подъездных путей, проездов, заездных карманов и посадочных площадок автобусных остановок.

24.2. Внешний вид гаражных блоков должен соответствовать требованиям Правил содержания фасадов зданий (сооружений) на территории Снежинского городского округа

РАЗДЕЛ 25. Порядок контроля над соблюдением правил благоустройства.

25.1. Контроль над соблюдением Правил благоустройства осуществляется в целях поддержания качества объектов благоустройства, соблюдения требований по уборке территории и эксплуатации элементов благоустройства в соответствии с установленными нормами.

25.2. Контроль над соблюдением Правил благоустройства подлежат объекты и элементы благоустройства, расположенные:

1) на землях общего пользования и землях, собственности

на которые не разграничена;
 2) на общедоступных территориях общественного и рекреационного назначения;
 3) на территориях жилого назначения при наличии обязанностей органов местного самоуправления по организации эксплуатации элементов благоустройства;
 4) на территориях жилого назначения по обращению любого собственника или владельца жилых и/или нежилых помещений по фактам нарушений норм и правил благоустройства.
 25.3. Иные территории благоустройства, включая участки индивидуального жилищного строительства, подлежат осмотру с прилегающих территорий, в части содержания территории и элементов благоустройства, формирующих общую городскую среду, таких как ограждение, озеленение, покрытия, проезды, вьезды, освещение, оформление и оборудование зданий и сооружений, площадки для установки мусоросборников.
 25.4. Контроль над соблюдением Правил благоустройства осуществляется в соответствии с административным регламентом осуществления муниципального контроля над соблюдением требований, установленных муниципальными правовыми актами в сфере благоустройства территории муниципального образования «Город Снежинск».
 25.5. По фактам нарушения Правил благоустройства принимаются меры, предусмотренные законодательством Российской Федерации.
 25.6. Информация о выявленных при контроле нарушениях требований, установленных федеральными законами и принимаемыми в соответствии с ними иными нормативными правовыми актами Российской Федерации, законами и иными нормативными правовыми актами субъектов Российской Федерации, направленная в территориальные органы исполнительной власти Российской Федерации или Челябинской области.

РАЗДЕЛ 26. Порядок и механизмы общественного участия в процессе благоустройства.

26.1. Открытое обсуждение проектов благоустройства территории должно быть организовано на этапе формулирования задач проекта и по итогам каждого из этапов проектирования.
 26.2. Все решения, касающиеся благоустройства и развития территории, принимаются открыто и гласно, с учетом мнения жителей соответствующих территорий и иных заинтересованных лиц.
 26.3. Для повышения уровня доступности информации и информирования населения о задачах и проектах в сфере благоустройства и комплексного развития городской среды официальный сайт органов местного самоуправления Снежинского городского округа в информационно-телекоммуникационной сети «Интернет» предоставляет полную и актуальную информацию в данной сфере.
 26.4. Формы общественного участия
 26.4.1. Для осуществления участия граждан и иных заинтересованных лиц в процессе принятия решений и реализации проектов комплексного благоустройства допускается использовать следующие формы:
 а) совместное определение целей и задач по развитию территории, инвентаризация проблем и потенциалов среды;
 б) определение основных видов активностей, функциональных зон общественных пространств. При этом возможно определение нескольких преимущественных видов деятельности для одной и той же функциональной зоны (многофункциональные зоны);
 в) обсуждение и выбор типа оборудования, некапитальных объектов, малых архитектурных форм, включая определение их функционального назначения, соответствующих габаритов, стилевых решения, материалов;
 г) консультации в выборе типов объектов, с учетом функционального зонирования территории;
 д) консультации по предполагаемым типам озеленения;
 е) консультации по предполагаемым типам освещения и осветительного оборудования;
 ж) участие в разработке проекта, обсуждение решений с архитекторами, ландшафтными архитекторами, проектировщиками и другими профильными специалистами;
 з) одобрение проектных решений участниками процесса проектирования и будущими пользователями, включая местных жителей,


собственников соседних территорий и других заинтересованных лиц;
 и) осуществление общественного контроля над процессом реализации проекта (включая как возможность для контроля со стороны любых заинтересованных сторон, так и формирование рабочей группы, общественного совета проекта, либо наблюдательного совета проекта);
 к) осуществление общественного контроля над процессом эксплуатации территории (включая как возможность для контроля со стороны любых заинтересованных сторон, региональных центров общественного контроля, так и формирование рабочей группы, общественного совета проекта, либо наблюдательного совета проекта для проведения регулярной оценки эксплуатации территории).
 26.4.2. При реализации проектов общественность информируется о планирующихся изменениях и возможности участия в этом процессе.
 26.5. Информирование может осуществляться путем:
 а) создания единого информационного интернетресурса (сайта или приложения) который будет решать задачи по сбору информации, обеспечению «онлайн» участия и регулярному информированию о ходе проекта, а публикации фото, видео и текстовых отчетов по итогам проведения общественных обсуждений;
 б) работы с местными средствами массовой информации, охватывающими широкий круг людей разных возрастных групп и потенциальные аудитории проекта;
 в) вывешивания афиш и объявлений на информационных досках в подъездах жилых домов, расположенных в непосредственной близости к проектируемому объекту (дворовой территории, общественной территории), а также на специальных стендах на самом объекте; в наиболее посещаемых местах (общественные и торгово-развлекательные центры, знаковые места и площадки), в холлах значимых и социальных инфраструктурных объектов, расположенных по соседству с проектируемой территорией или на ней (поликлиники, дома культуры, библиотеки, спортивные центры), на площадке проведения общественных обсуждений (в зоне входной группы, на специальных информационных стендах);
 г) информирование местных жителей через школы и детские сады, в том числе школьные проекты: организация конкурса рисунков, сборы пожеланий, сочинений, макетов, проектов, распространение анкет и приглашения для родителей учащихся;
 д) индивидуальных приглашений участников встречи лично, по электронной почте или по телефону;
 е) установки интерактивных стендов с устройствами для заполнения и сбора небольших анкет, установка стендов с генпланом территории для проведения картирования и сбора пожеланий в центрах общественной жизни и местах пребывания большого количества людей;
 ж) использование социальных сетей и интернетресурсов для обеспечения донесения информации до различных общественных объединений и профессиональных сообществ;
 з) установки специальных информационных стендов в местах с большой проходимостью, на территории самого объекта проектирования (дворовой территории, общественной территории). Стенды могут работать как для сбора анкет, информации и обратной связи, так и в качестве площадок для оборудования всех этапов процесса проектирования и отчетов по итогам проведения общественных обсуждений.
 26.6. Механизмы общественного участия.
 26.6.1. Обсуждение проектов может проводиться в интерактивном формате с использованием широкого набора инструментов для вовлечения и обеспечения участия и современных групповых методов работы, а также всеми способами, предусмотренными Федеральным законом от 02.07.2014 № 212-ФЗ «Об основах общественного контроля в Российской Федерации».
 При этом использовать следующие инструменты: анкетирование, опросы, интервьюирование, картирование, работа с отдельными группами пользователей, организация проектных семинаров, проведение общественных обсуждений, организация проектных мастерских со школьниками и студентами, школьные проекты (рисунки, сочинения, пожелания, макеты), проведение оценки эксплуатации территории.
 26.6.2. На каждом этапе проектирования выбираются наиболее

подходящие для конкретной ситуации механизмы, наиболее простые и понятные для всех заинтересованных в проекте сторон.
 26.6.3. Для проведения общественных обсуждений выбираются хорошо известные людям общественные и культурные центры, находящиеся в зоне хорошей транспортной доступности, расположенные по соседству с объектом проектирования.
 26.6.4. Для обеспечения квалифицированного участия заблаговременно до проведения самого общественного обсуждения публикуется достоверная и актуальная информация о проекте, результатах предпроектного исследования, а также сам проект.
 26.6.5. Общественный контроль является одним из механизмов общественного участия.
 26.6.6. Для проведения общественного контроля в области благоустройства должны создаваться условия, в том числе в рамках организации деятельности интерактивных порталов в сети «Интернет».
 26.6.7. Общественный контроль в области благоустройства осуществляется любыми заинтересованными физическими и юридическими лицами, в том числе с использованием технических средств для фото, видеофиксации, а также интерактивных порталов в сети «Интернет». Информация о выявленных и зафиксированных в рамках общественного контроля нарушениях в области благоустройства направляется для принятия мер в уполномоченный орган исполнительной власти города и (или) на интерактивный портал в сети «Интернет».
 26.6.8. Общественный контроль в области благоустройства осуществляется с учетом положений законов и иных нормативных правовых актов об обеспечении открытости информации и общественном контроле в области благоустройства, жилищных и коммунальных услуг.
 26.6.9. Участие лиц, осуществляющих предпринимательскую деятельность, в реализации комплексных проектов по благоустройству и созданию комфортной городской среды.
 26.6.10. Создание комфортной городской среды должно быть направлено на повышение привлекательности муниципального образования для частных инвесторов с целью создания новых предприятий и рабочих мест. Реализацию комплексных проектов по благоустройству и созданию комфортной городской среды необходимо осуществлять с учетом интересов лиц, осуществляющих предпринимательскую деятельность, в том числе с привлечением их к участию.
 26.6.11. Участие лиц, осуществляющих предпринимательскую деятельность, в реализации комплексных проектов благоустройства может заключаться:
 а) в создании и предоставлении разного рода услуг и сервисов для посетителей общественных пространств;
 б) в приведении в соответствие с требованиями проектных решений фасадов, принадлежащих или арендуемых объектов, в том числе размещенных на них вывесок;
 в) в строительстве, реконструкции, реставрации объектов недвижимости;
 г) в производстве или размещении элементов благоустройства;
 д) в комплексном благоустройстве отдельных территорий, прилегающих к территориям, благоустраиваемым за счет средств муниципального образования;
 е) в организации мероприятий, обеспечивающих приток посетителей на создаваемые общественные пространства;
 ж) в организации уборки благоустроенных территорий, предоставлении средств для подготовки проектов или проведения творческих конкурсов на разработку архитектурных концепций общественных пространств;
 з) в иных формах.
 26.6.12. В реализации комплексных проектов благоустройства могут принимать участие лица, осуществляющие предпринимательскую деятельность в различных сферах, в том числе в сфере строительства, предоставления услуг общественного питания, оказания туристических услуг, оказания услуг в сфере образования и культуры.
 26.6.13. В реализации комплексных проектов благоустройства на стадии проектирования общественных пространств, подготовки технического задания, выбора зон для благоустройства допускается вовлечение лиц, осуществляющих предпринимательскую деятельность.

В НОМЕРЕ

ПОСТАНОВЛЕНИЯ администрации Снежинского городского округа

от 16 августа 2018 № 1042	
О внесении изменений в постановление администрации Снежинского городского округа от 03. 08. 2018 № 993 «Об организации отбора кандидатов на соискание ежегодных стипендий Губернатора Челябинской области для поддержки талантливой молодежи»	1
от 17 августа 2018 № 1044	
Об утверждении административного регламента по предоставлению муниципальной услуги «Предоставление субсидий субъектам малого и среднего предпринимательства»	2
от 17 августа 2018 № 1045	
О внесении изменений в муниципальную Программу «Доступная среда» на 2016–2020 гг.	6
от 17 августа 2018 № 1046	
О внесении изменений в муниципальную Программу «Комплексное развитие социальной инфраструктуры Снежинского городского округа» на 2017–2026 гг.	6
от 17 августа 2018 № 1047	
О внесении изменений в муниципальную Программу «Формирование современной городской среды Снежинского городского округа» на 2018–2022 годы	6
от 20 августа 2018 № 1064	
О внесении изменений в муниципальную Программу «Обеспечение доступным и комфортным жильем граждан Российской Федерации» в Снежинском городском округе» на 2015–2020 гг.	6
от 21 августа 2018 № 1065	
О назначении публичных слушаний	6

Известия Собрания депутатов и администрации города Снежинска.
 Учредители и издатели: Собрание депутатов и администрация города Снежинска.
 Главный редактор О. П. Карлов. № 31 (524) 2018 г. Интернет-версия: <http://www.snzadm.ru>. Подписной индекс: 24103.
 Время и дата подписания в печать по графику — 12–00 22 августа 2018 г., фактически — 12–00 22 августа 2018 г. Тираж 500 экз. Цена: распространяется бесплатно.
 Адрес редакции: 456770 Челябинская обл., г. Снежинск, ул. Свердлова, д. 24. Телефон для справок (35146) 92474, 36146.
 Типография ООО «ФИРМА»  г. Снежинск, б. Циолковского, 7 а.